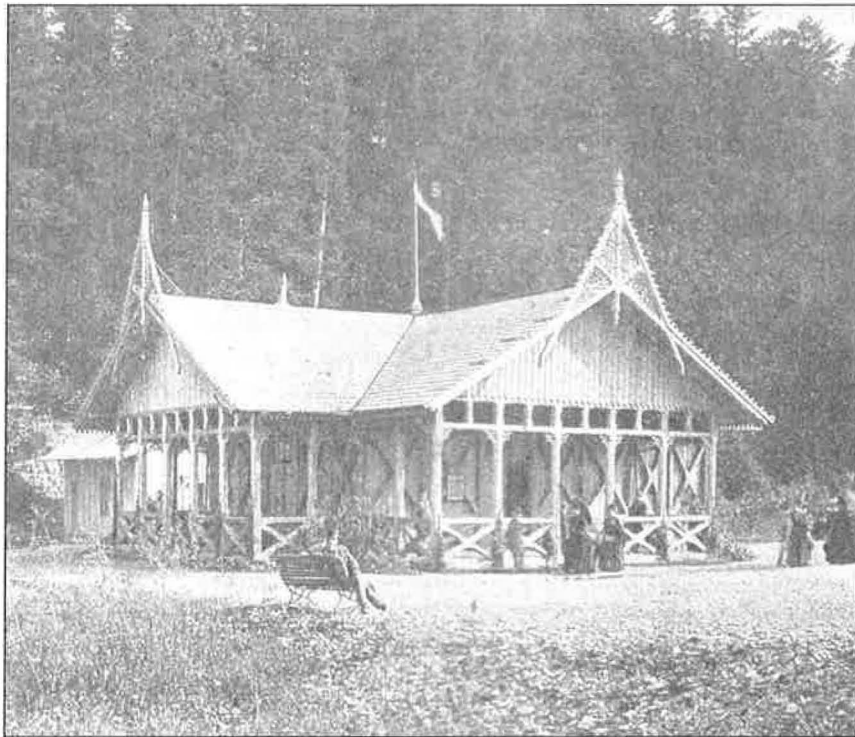


ROCZNIK

RYMANOWA ZDROJU



STOWARZYSZENIE PRZYJACIÓŁ RYMANOWA ZDROJU

1997
TOM II

FOT-ART'94

Anna Węglorz-Stempin

ZIELONO NAM

Rymanów Zdrój, położony w obrębie Obszaru Chronionego Krajobrazu Beskidu Niskiego, dzięki swoim źródłom i walorom klimatycznym od ponad 120 lat jest uzdrowiskiem. Przyjeżdżający tu z całego kraju kuracjusze leczą dolegliwości swojego ciała, lecz czas spędzony tutaj można wykorzystać szerzej. Jest bowiem także coś dla ducha. Piękno przyrody. Uzdrowisko otoczone jest z każdej strony zalesionymi wzniesieniami, a w centralnym punkcie znajduje się park. Tak więc, wychodząc z któregośkolwiek budynku sanatoryjnego, od razu spotykamy się z roślinnością. W poprzednim roczniku przedstawiłam rośliny objęte ochroną gatunkową, teraz chciałabym zwrócić uwagę na bogatą, urozmaiconą szatę roślinną, na zwykłe, „pospolite“ kaczęńce, mleczce czy wspaniałe starodrzew bukowy. Zacznę od drzew, na których z racji ich wielkości najpierw zatrzymujemy wzrok. Dominującymi drzewami porastającymi wzgórze otaczające nasze uzdrowisko są jodły i buki.

Jodła pospolita – to zimozielone drzewo iglaste o wysokości do 50 m i prostym pniu, koronie początkowo stożkowej, później przypominającej kolumnę ze spłaszczonym na kształt bocianiego gniazda wierzchołkiem. Jej białe drewno używane bywa do wyrobu piszczałek w organach i instrumentach muzycznych.

Buk zwyczajny – drzewo wysokie, wyrastające do 40 m, z krótkim pniem i szeroką rozłożystą koroną u drzew rosnących pojedynczo oraz długim pniem i wąską koroną u drzew rosnących w zwarciu oraz liśćmi, które z nadejściem jesieni malowniczo przebarwiają się na żółto i brązowoczerwono. Duży buk dziennie produkuje 7000 l tlenu, czyli ilość potrzebną dla 50 ludzi, a jeden hektar buczyny potrafi odfiltrować z powietrza około 50 ton pyłu w ciągu roku. Owoc – orzeszki bukowe (bukiew) są przysmakiem wielu zwierząt leśnych: wiewiórki, orzesznicy, sójki, myszy zaroślowej, a nawet dzika, który jesienią i zimą dokładnie ryje ściółkę wokół drzew.

Spotkać możemy również:

– **brzozę brodawkowatą** – szybko rosnące drzewo liściaste o charakterystycznym pokroju, dzięki cienkim, długim gałązkom, zwisającym z konarów i korze

początkowo błyszczącej białej, łuszczącej się okrężnie delikatnymi jak papier pasmami.

– **dziką czereśnię** – zwaną także wiśnią ptasią – o aromatycznych małych czarno–czerwonych, gorzko–słodkich owocach bogatych w witaminy; od tego gatunku pochodzą wszystkie uprawne odmiany;

Drzewem, którego raczej nie zobaczymy w lesie, lecz w parku, jest dąb. Jest on domem dla ponad 300 gatunków motyli i innych owadów! Warto zwrócić uwagę na stare wspaniałe okazy rosnące przy pijalni i wzdłuż alejki biegnącej poniżej willi Krakus, Pogoń i dochodzącej do kościoła. Są to:

– **dąb szypułkowy** o pniu zwykle rozgałęzionym na silne konary, przez co korona zbudowana jest nieregularnie, i owocach – żółdziej osadzonych na długich 2–10 cm szypułkach jak wynika z ich nazwy;

– **dąb bezszypułkowy** – nieco niższy, łatwy do rozpoznania w stanie bezlistnym po pniu prostym, widocznym do wierzchołka, koronie szerokiej, bardziej zwartej i regularnej niż u poprzedniego.

Dawniej prażone i mielone żółdziej z obu tych dębów używano jako namiastki kawy.

I wreszcie, bardzo ciekawy **dąb burgundzki**, z żółdziejami do połowy osłoniętymi miseczką, która pokryta jest odstającymi, nitkowatymi wyrostkami o długości 1 cm.

Także **kasztanowiec biały** – dekoracyjne drzewo, nie występujące u nas w stanie naturalnym, zwróci uwagę wiosną, przyciągając wzrok białymi kwiatami zebranymi w gęste, długie wiechy, jesienią owocami, spadającymi na głowę kuracjuszy, spacerujących wzdłuż Taboru, naprzeciwko przystanku PKS czy drogą w kierunku Deszna lub do Gozdawy. Bezpośredni kontakt z tymi drzewami dostarcza nam doznań estetycznych. Ale może nam dać coś więcej. Drzewa te określone są jako wybitnie przychylne człowiekowi. Ich pole energetyczne – najsilniej działające od kwietnia do października – może wyleczyć, pomóc pozbyć się stresu i poprawić nastrój. Jak zaleca niemiecki przyrodnik Manfred Himmel (za „Mój piękny ogród“ 2/97 str. 54–55), wystarczy codzienny, bezpośredni kontakt z pniem drzewa odkrytą częścią ciała, (dłońmi, czołem, tyłem głowy) w ciągu 20–30 minut



Fagus sylvatica L. – Buk zwyczajny,

przez 14 dni. Jodła – odsunie troski i niepokoje, pozytywnie nastawi do rzeczywistości. Buk – poprawi krążenie, zmniejszy napięcie spowodowane stresem. Dąb – doda energii. Kasztanowiec – oddali niepokoje, poprawi samopoczucie. Czereśnia – przełamie blokady seksualne.

Naturalne lasy mieszane tworzą wielopiętrowe zbiorowiska roślinne. Poniżej piętra drzew znajduje się podszyt, złożony głównie z krzewów. Rosną tu między innymi:

Leszczyna pospolita – uwaga alergicy, obficie pyłca od stycznia do kwietnia. Jesienią wytrwali obserwatorzy mogą zobaczyć jak sójki, dzięcioły czy małe ssaki: wiewiórki, myszy, pożywiają się smacznymi owocami.

Kruszyna pospolita inaczej szarłak kruszyna i szarłak pospolity – bardzo podobne do siebie krzewy, oba o czarnych, kulistych, silnie trujących owocach. U szarłaka zawierające jedną pestkę, a u kruszyny dwa – trzy nasiona. Liśćmi kruszyny pospolitej odżywiają się gąsienice motyla cytrynka, a jej drewna używano dawniej jako składnika prochu strzelniczego. Nazwa pochodzi od kruchości gałązek. Sok z owoców, liści, kory szarłaka pospolitego służył jako naturalny barwnik do tkanin.

Czeremcha pospolita – przyciągająca uwagę licznymi groniastymi kwiatostanami o specyficznym, silnym zapachu.

Dziki bez czarny, inaczej bez lekarski – krzew rosnący na glebach żyznych, głębokich, wskazujących na bardzo wysoki poziom azotu (tzw. roślina wskaźnikowa). Dawniej uprawna, zbierano jej kwiaty, z których po wysuszeniu przyrządzano herbatę, i owoce na przetwory takie jak: soki, galaretki, marmolady i kompoty.

Wawrzynek wilczelyko – spotykany na zboczu Zamczysk. Pod ochroną! Na tle szarości wiosennego lasu łatwo wpadają w oko purpurowo-różowe kwiaty o silnym zapachu.

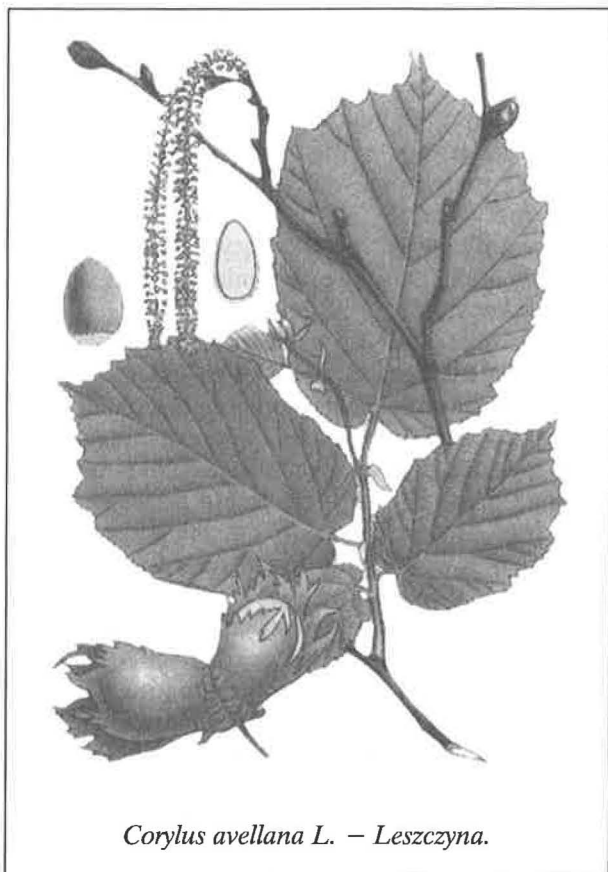
Suchodrzew zwyczajny, inaczej wiciokrzew suchodrzew, łacińska nazwa *Lanicera xylosteum* wywodzi się od bardzo twardego drewna tej rośliny. *Xylon* – drewno, *osteon* – kość. Kwiaty jej są niepozorne, lecz owoce lśniące, szkarłatnoczerwone jagody, zwracają uwagę. Wyglądają apetycznie, lecz dla ludzi są trujące.

Na obrzeżach lasów w zaroślach śródpolnych lub jako soliter rośnie dzika róża – szypszyna, krzew o delikatnych, uroklivych kwiatkach i smacznym, bogatym w witaminy owocach. Nazwa "róża" wprowadzona została przez mnichów, pochodzi z języka perskiego i oznacza "kolczasty krzew". W Polsce występuje około 25 gatunków, lecz ich odróżnienie jest dość kłopotliwe.

Śliwa tarnina – jeden z najwcześniej kwitnących rodzimych krzewów (źródło pokarmu dla pszczoł



Quercus robur L. – Dąb szypułkowy.



Corylus avellana L. – Leszczyna.

i trzmieli), który daje schronienie licznym gatunkom ptaków. Owoce zbierane po pierwszym mrozie mają właściwości lecznicze ze względu na dużą zawartość witamin.

Jałowiec pospolity – jak wskazuje nazwa, rośnie na glebach jałowych, charakteryzuje się dużą zmiennością kształtów, jest jednym z nielicznych gatunków nie zgrzanych przez zwierzęta. Owoce – aromatyczne, granatowoczarne, z sinym nalotem szyszko – jagody dojrzewają w 2–3 roku po kwitnięciu. W czasach zarazy palonymi gałązkami jałowca okadzano pokój chorego.

Żarnowiec miotłasty – porastający górę Dział, o dekoracyjnych, intensywnie żółtych kwiatach. Jak podpowiada nam nazwa, gałęzie tej rośliny używane są do produkcji mioteł (a także pozyskuje się z nich włókna). Wymiecenie domu taką miotłą na Zielone Świątki miało chronić przed wszelkim złem. Obecnie szlachetne odmiany w różnych kolorach sadi się w ogrodach celem polepszenia gleb ubogich w azot, bowiem bakterie żyjące w korzeniach żarnowca wiążą azot z powietrza.

Najniższa warstwa lasu – runo leśne, najczęściej kojarzy się nam z „darami lasu”: z poziomką pospolitą, borówką czarną (czernicą), maliną właściwą czy jeżyną popielicą lub jeżyną (ostrężnicą). Jeśli chodzi o naszą „pospolitą” jeżynę, na ogół zbierając jej owoce, staramy się, by nie zaplątać się w gąszczu długich pędów. Roślina ta jest niesamowicie ekspansywna, jej

kolczaste pędy rozrastają się we wszystkich kierunkach, wydłużając się dziennie o około 5 cm! Haczykowate kolce, pokrywające pędy umożliwiają jej wspinanie się po skałach, pniach, a gdy zetkną się z ziemią, ukorzeniają się.

Runo leśne to także wiele innych roślin zielnych. Na ogół rosną, kwitną, owocują wczesną wiosną, przed pełnym rozwinięciem się liści na drzewach. Są to bardzo często rośliny chronione.

Na białą zakwitają:

– **mrzanka wonna** – zawierająca kumarynę, związek dający specyficzny zapach;

– **konwalijka dwulistna** – uważana za wskaźnik lekkiego zakwaszenia gleby leśnej;

– **szczawik zajęczy** – jego delikatne listki mogą rosnąć nawet przy dopływie 1/70 pełnego światła dziennego;

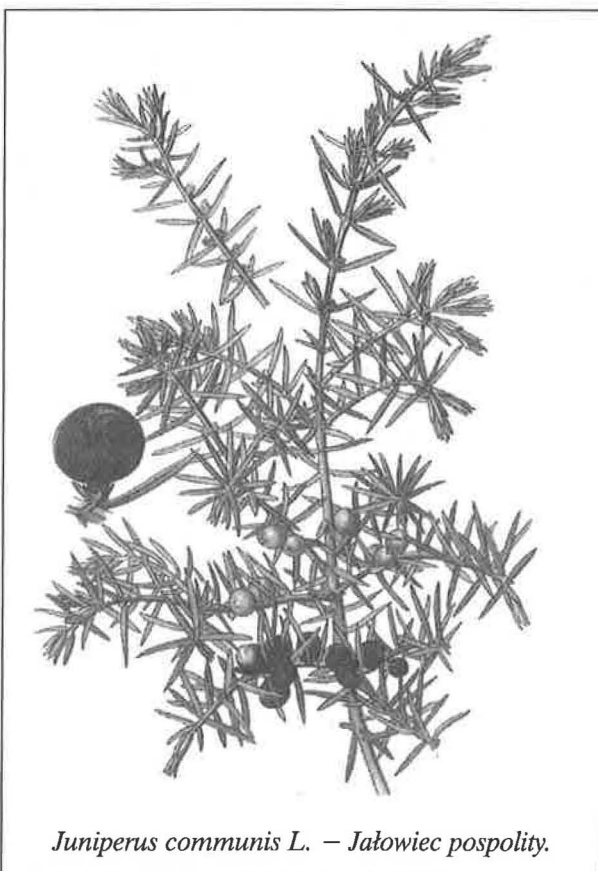
– **zawilec gajowy** – który nocą lub przy deszczowej pogodzie zawiesza zamknięte kwiaty, z nadejściem lata znika z powierzchni ziemi;

– **gruszyca okrągłolistna** o liściach zimotrwałych, zebranych w różyczkę i 5–20 kwiatowych gronach.

Żółtą barwę mają:

– **zawilec żółty** – krewniak zawilca gajowego, oprócz barwy różni się tym, że u zawilca żółtego z 3–liściowego okółka wyrastają 1–2 kwiaty, a u gajowego tylko jeden kwiat;

– **knieć błotna** – potocznie kaczeniec, lubiący wilgotne podłoże;



Juniperus communis L. – Jałowiec pospolity.



Hepatica nobilis – *Przylaszczka pospolita*.

– **pierwiosnka lekarska** – według legendy roślina powstała z pęku kluczy św. Piotra, które spadły na ziemię;

– **pierwiosnka wyniosła**, czyli *Primula elatior*, zarówno nazwa polska jak i łacińska – *primus* – pierwszy, wskazuje na wczesną porę kwitnienia;

– **ziarnopłon wiosenny** – dawniej używano młodych listków jako leku przeciwko szkorbutowi ze względu na dużą zawartość witaminy C. Pączki kwiatowe zbierano zaś i zaprawiano w occie (namiastka kaparów).

Niebieskim kolorem przyciągają:

– **przylaszczka pospolita** – podwajająca długość listków okwiatu w ciągu 8 dniowego kwitnienia;

– **cebulica dwulistna** – pokrewna do ogrodowej cebulicy syberyjskiej. Roślina na ogół zapyłana przez owady, jednak na wypadek deszczowej pogody, gdy nie może dojść do takiego zapylenia, roślina zabezpiecza się; więdnące kwiatki zapyłają się tak, że pylniki dotykają znamion słupka i dochodzi do samozapylenia;

– **barwinek pospolity** – silnie rosnąca, zimozielona roślina okrywowa.

Fioletowo kwitnie żywiec gruczołowaty, subendemit karpacki, pachnący czosnkiem. Początkowo różowofioletowe, później niebieskofioletowe kwiaty (na tym samym kwiatostanie) ma miodunka ćma. Spowodowane to jest zmianą stopnia zakwaszenia soku komórkowego. W młodych kwiatkach jest on kwaśny – znajdujące się w nim antocyjany są czerwone, w star-

szych obojętny lub kwaśny, a antocyjany zmieniają barwę na niebieską.

Do ciekawszych roślin runa leśnego, acz nie mogących poszczycić się malowniczymi kwiatami – należą:

– **szczyr trwały** – *Mercurialis perennis*, którego lecznicze właściwości według greckiej mitologii odkrył bóg Merkury.

– **kopytnik pospolity** o pełzających kłączach, wiecz- nie zielonych liściach, przypominających kształtem końskie kopyto;

– **czworolist pospolity** – bardzo łatwy do rozpoznania. Cztery liście osadzone w okółku, jeden szczytowy kwiat, potem owoc niebieskoczarna jagoda. Trująca! Nazwa łacińska *Paris quadrifolia* wywodzi się z mitologii greckiej. Jagoda symbolizuje jabłko niezgody rzucone przez Eris, a liście ją otaczające – Herę, Afrodytę, Atenę i Parysa. W czasach występowania dżumy owoc zawieszany był nad drzwiami, aby chronić przed chorobą.

Paprocie, które jak wiemy, są właściwie reliktem odległych czasów, pochodzą od najstarszych roślin lądowych. W naszych lasach reprezentowane są przez orlicę pospolitą i narecznicę oraz zimozieloną, chronioną paprotkę zwyczajną i podrzeń żebrowiec. Ta ostatnia roślina wytwarza liście dwojakiego rodzaju. Zewnętrzne płonne, ułożone są w formie rozetki przy ziemi. Zarodnikonośne, dłuższe, wyprostowane i nie zimujące w środku.

Z mchów najczęściej spotykany to:



Caltha palustris L. – *Knieć błotna*.

– **plonnik pospolity** tworzący niebieskozielone poduszki, z licznymi zarodnikami – puszkami na długim 6–12 mm trzonku;

– interesujący **gajnik lśniący**, układający się w luźny, błyszczący wielowarstwowy kobierzec barwy żółtawo do oliwkowozielonej, o gałązkach bocznych ułożonych dwurzędowo w jednej płaszczyźnie.

Spotkać można także chronione widłaki: **widłaka wrońca** i **widłaka goździstego**, mające dawniej zastosowanie w lecznictwie ludowym

Mchy mają do spełnienia bardzo ważne zadanie. Potrafią zmagazynować wodę w ilości dwudziestokrotnie przewyższającej ich własny ciężar. Ma to ogromne znaczenie dla gospodarki wodnej lasu. Rośliny te służą jako wskaźnik umiarkowanego zakwaszenia i dobrego nawilgotnienia gleby.

Pnączem spotykanym dość często, zarówno w lesie, jak i w parku, jest **bluszcz pospolity**. Posiada on dwie odmienne formy liści. Pędy oplatające drzewa lub płożące mają 3–5 klapowe liście i takie spotykamy najczęściej, a pędy kwiatonośne – rombówate.

Gdy spacerować będziemy jesienią po lesie, na pewno niejednokrotnie nasz wzrok zatrzyma się na **goryrcze tojeściowej**. Roślina ta wyrasta do 1 m, dzwinkowate ciemnoniebieskie kwiaty 5 cm długości umieszczone są po kilka w kątach wyższych liści.

Pisząc o lesie, nie sposób zapomnieć o grzybach. Z pewnością najładniej wyglądają **muchomory czerwone**, na których prowadzą swoistą kurację odrobaczania pewne muchówki. Ich larwy rozwijają się w kapeluszu i trzonku muchomora. Część larw zatrzuwa się i ginie, ale te które przeżyją, uwalniają się od pasożytniczych nicieni.

W naszych lasach grzybiarze szukają czegoś smaczniejszego. I znajdują: **borowika szlachetnego** (prawdziwka), **koźlarza babkę**, **koźlarza pomarańczowo-żółtego**, **podgrzybka brunatnego**, **opieńkę miodową**, **podgrzybka złotawego**, **maślaka zwyczajnego**, **maślaka ziarnistego**, **czubajkę kanię**, **czubajkę czerwieniącą**.

Obok lasów występuje inne zbiorowisko roślin. Łąka naturalna to trawy: **życica trwała**, **perz właściwy**, **wyczyniec łąkowy**, **kupkówka pospolita**, **tymotka łąkowa**, **rajgras wyniosły**, **kostrzewa łąkowa**, którym towarzyszą rośliny zielne. Kolor łąki zmienia się zależnie od pory roku.

Wczesną wiosną, przed rozwojem traw, zakwita **stokrotka pospolita** – roślina odporna na mróz, śnieg, deptanie, przygniatanie. A potem, na dwa miesiące, robi się żółto. Najpierw pojawiają się kwiaty **pierwiosnka wyniosłego**, następnie **mniszka lekarskiego**, kosmopolity. Z jego młodych listków w krajach romańskich przyrządza się sałatki. Z nadejściem lata naturalna łąka zmienia się w różnobarwny kobierzec.

Na białą zakwita:

– **przytulia pospolita**, o kwiatostanie przypominającym kłaczki owczej wełny;



– **marchew zwyczajna**, na liściach której żerują zielone, z poprzecznymi czarno – czerwonymi pasami gąsienice zagrożonego motyla: pazia królowej;

– **krwawnik pospolity** – łacińska nazwa Archilla millefolium nawiązuje do Achillesa, który podobno odkrył gojące właściwości tej rośliny.

– **złocień właściwy** (margerytka) – o żółtym środku otoczonym białą aureolą języczkowatych kwiatów zapylany przez motyla modraszka adonisa;

– **koniczyna biała** – przyciągająca słodkim nektarem liczne owady;

– **światlik łąkowy**, którego ssawki korzeniowe przysysają się do korzeni traw i podkradają im wodę i składniki pokarmowe;

– **podkolan biały** – rodzimy storczyk, o kwiatach może nie tak okazałych jak u storczyków spotykanych w kwaciarniach, ale o silnym, przyjemnym zapachu. Warto więc wspiąć się na Kąty czy Wołtusową.

Żółtymi barwami przyciągają:

– **jaskier ostry**, jego duże skupiska na polach uprawnych świadczą o przenużeniu;

– **kozibród łąkowy** o kwiatach podobnych do mniszka lekarskiego. Po przekwitnięciu zwisające włoski przypominają kozią brodę;

- **dziurawiec zwyczajny** z charakterystycznymi, prześwitującymi kropkami na liściach;
- **szeleźnik włochaty** – podobnie jak świetlik pół-pasożyt;
- **ostrożeń warzywny** (czarcie zebro), bardzo chętnie odwiedzany przez motyle i pszczoły, na Syberii spożywany jako warzywo.

Kolor różowy reprezentowany jest przez delikatne kwiaty:

- **rzeżuchy łąkowej i firletki poszarpanej** rosnących na wilgotnych stanowiskach;
- **centurii pospolitej** – obecnie dość przerzedzonej przez pseudo zieleń;
- **zimowita jesiennego** – o kwiatkach powszechnie mylonych z krokusami, liściach dużych, kształtem podobnych do liści tulipana, między którymi znajduje się jajowata torebka z nasionami.

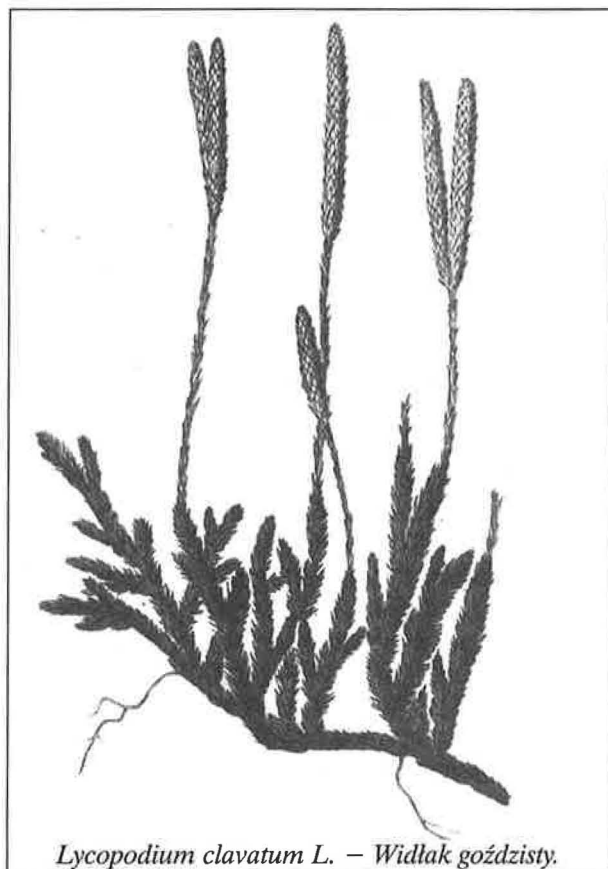
Czerwieni dodaje:

- **krwiściąg lekarski**, którego korzenie mają zdolność tamowania krwi;
- **szczaw zwyczajny** chętnie podjadany przez dzieci, ale... uwaga! Nadmiar może być szkodliwy ze względu na szczawian potasowy, którego jest tak dużo, że może wywabić plamy z atramentu czy rdzy.

Fioletem wabi:

- **bodziszek łąkowy** o owocach kształtem przypominających dziób żurawia, występujący na stanowiskach bogatych w składniki pokarmowe;
- **dzwonek rozpierzchły**, bez problemu rozpoznawany przez wszystkich;
- **dąbrówka rozłogowa** – o kwiatkach wargowych, pełnych nektaru, chętnie spijanego przez trzmiele i pszczoły; roślina okrywowa, formy ozdobne, sadzona w ogródkach, o brązowoczerwonych liściach;
- **świerzbica polna** – której kwiaty mogą być obupłciowe lub tylko żeńskie, często odwiedzane przez motyle. Roślina ta lubi gleby wapienne.

Specyficzną barwę kwiatów różowopurpurową lub jasnoróżową, jasnołiliową z ciemniejszymi plamkami mają storczyki: **storczyk kukawka**, **storczyk plamisty**,

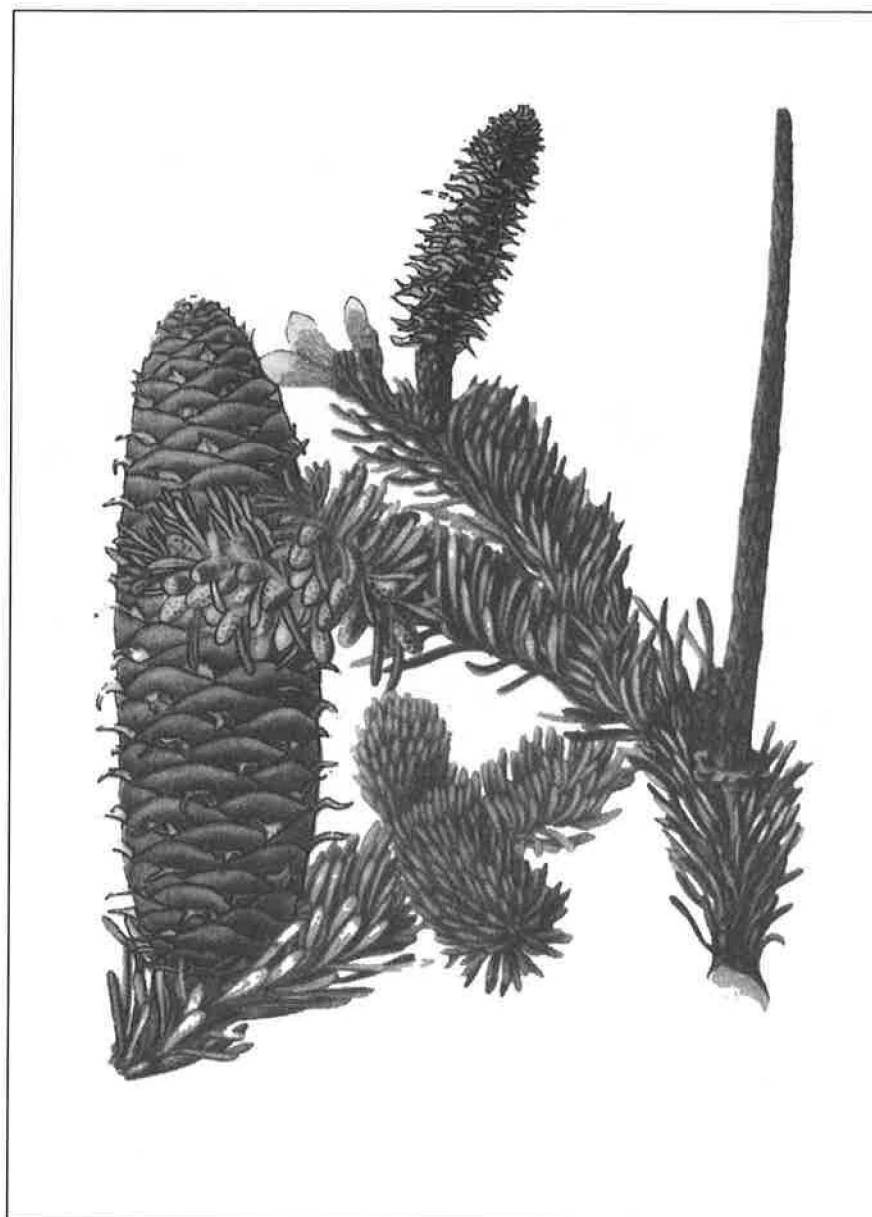


Lycopodium clavatum L. – **Widlak goździsty.**

storczyk szerokolistny. Występują na wilgotnych, podmokłych łąkach.

Wobec ograniczonych możliwości wydawniczych nie przedstawiłam wszystkich roślin, z którymi możemy spotkać się podczas spacerów i pieszych wycieczek po okolicy Rymanowa Zdroju. Osoby zainteresowane dokładnym oznaczeniem, poznanie gatunków, będą musiały sięgnąć do kluczy lub specjalistycznych przewodników. Moim zamiarem było przede wszystkim zwrócić uwagę na "zwykłe" rośliny i zachęcić do ich poznawania, obserwacji.

Nie niszczy ich, a chrońmy, napawajmy się ich pięknem, pozwólmy, by dodawały nam siłę, by regenerowały nasz organizm, póki jeszcze są!



Abies alba Mill. – Jodła pospolita.