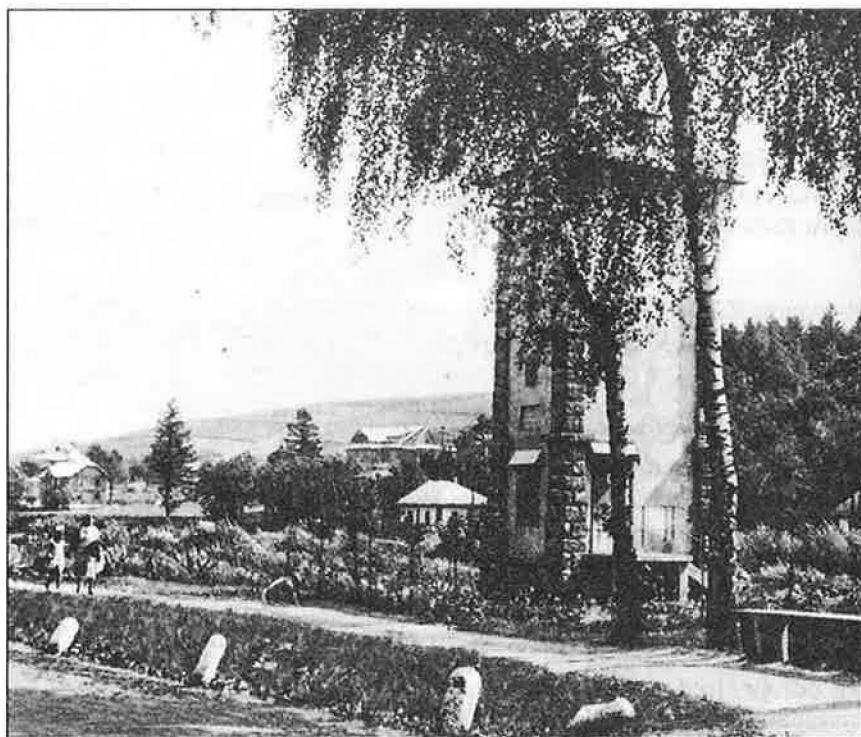


ROCZNIK

RYMANOWA ZDROJU



STOWARZYSZENIE PRZYJACIÓŁ RYMANOWA ZDROJU

1998
TOM III

FOT-ART'94

*August Bocheński***DREWNIANA ARCHITEKTURA JAŚLISK**

*W morzu Łemkowiny,
Opasane jak wieńcem kaplic
Wsiami na prawie wołoskiem wzrosłymi,
Przy starszym od dukielskiego
Laboreckim trakcie,
Nad stromym brzegiem Jasiołki,
Dzierży włości miasto królewskie
Z kazimierzowskim herbem i karczmą – ratuszem,
Z białymi jak śnieg ścianami kościoła,
Który straż „przednią“ nad nim trzyma,
Miał murów obronnych
Bo tych resztki w zawieruchach wojen
Pochowały się ze wstydu
W obejściach drewnianych zagród,
Dumnych i hardych,
Bo z szlacheckim rodowodem
Jaśliskich mieszczan.*

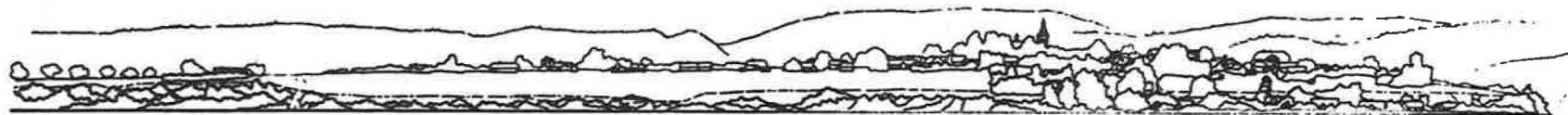
To miasto wylaniające się spośród mgieł i lasów go otaczających od czasu, kiedy zimą 1973 roku z odległości kilku kilometrów, jadąc drogą karpacką od Tylawy na wschód, zobaczyłem po raz pierwszy – urzekło mnie na całe życie. Stąd ten mój zwięzły opis streszczający jego historię przedstawiony na wstępie.

Droga do Rymanowa przez Szklary w lutym tej zimy była jeszcze nieprzejezdna, dlatego z Krosna z architektem powiatowym Stanisławem Paprowiczem jechaliśmy do Jaślik przez Duklę i Tylawę, aby w nich przygotować w czasie wakacji studencką praktykę inwentaryzacyjną. Po przyjeździe do siedziby Urzędu Gminy, którego niebawem Jaślik pozbawiono – opowiadano, że zdarzały się zimy, gdy nawet przez okres dwóch tygodni zasypane śniegami i pozbawione kontaktu ze światem jak przysłowiowa „Katorga“, miasto dawało sobie radę. Tak było zapewne przez wieki od czasów, kiedy 28 stycznia 1366 roku Kazimierz Wielki wystawił dla Węgra Jana de Hanselino w Opatowcu przywilej zezwalający na założenie miasta Honstadt albo „Wysokie Miasto“ na 200 łanach frankońskich. Zasadzca i wójt Jan de Hanselino, otrzymując od króla szerokie uprawnienia budowlane, dwór oraz 14 łanów ziemi pod uprawę i pastwiska, a nowo lokowane miasto organizację na wzór prawa magdebuwskiego, jakie stosowano w miastach Ziemi Bieckiej. W nadanym przywileju król również uposaża kościół dwoma łanami ziemi, a osadników obdarza 20 latami wolnizny. Z powodu trudności w realizacji królewskich planów osadniczych [brak osadników] wójtostwo jaśliskie nabywa bp przemyski

Janusz z Lubienia, któremu 8 maja 1434 roku Władysław Jagiełło nadaje na własność miasto Jaślika wraz z okolicznymi wsiami. Przywilej króla Władysława Jagiełły z 1434 roku oraz wcześniejsze nadania ziemskie Marii Węgierskiej z 1384 roku stają się podstawą tworzenia rozległych dóbr biskupich, z którymi związane są późniejsze dzieje Jaślik. Od połowy XV wieku dzięki protekcyjnej polityce gospodarczej nowych właścicieli następuje szybki rozwój miasta rywalizującego z powodzeniem z Krosnem, Sanokiem, Duklą, a nawet odleglejszym Jasłem. Podstawą tego rozwoju było położenie Jaślik na szlaku handlowym prowadzącym z Węgier przez Przełęcz Beskid doliną Bełczy i Jasiołki do ważnego traktu krakowskiego. To położenie przysparzające miastu wielu korzyści gospodarczych jednocześnie w trakcie zatargów granicznych narażało je na niebezpieczeństwo grabieży i zniszczeń przechodzących wojsk, a do końca XVI wieku także napady grasujących tu „beskidników“. W czasie wielkiego najazdu Węgrów pod wodzą Tomasza Tarczaja w 1474 roku miasto doszczętnie zniszczone wg. Kozakiewicza „przystąpiło do odbudowy czy też budowy murów miejskich“.¹ Koszty z tym związane przekraczały możliwości finansowe mieszczan i mimo że król z właścicielami przyszedł mu z pomocą, budowa murów ciągnęła się dość długo. W końcu XVI wieku mury już stały, a Zygmunt III Waza 20 marca 1595 roku, potwierdzając dotychczas nadane miastu przywileje, dodaje prawo pobierania 1 grosza od każdej beczki wina tu składowanego na naprawę jego murów. W ciągu XVI wieku biskupi przemyscy wyjednu-

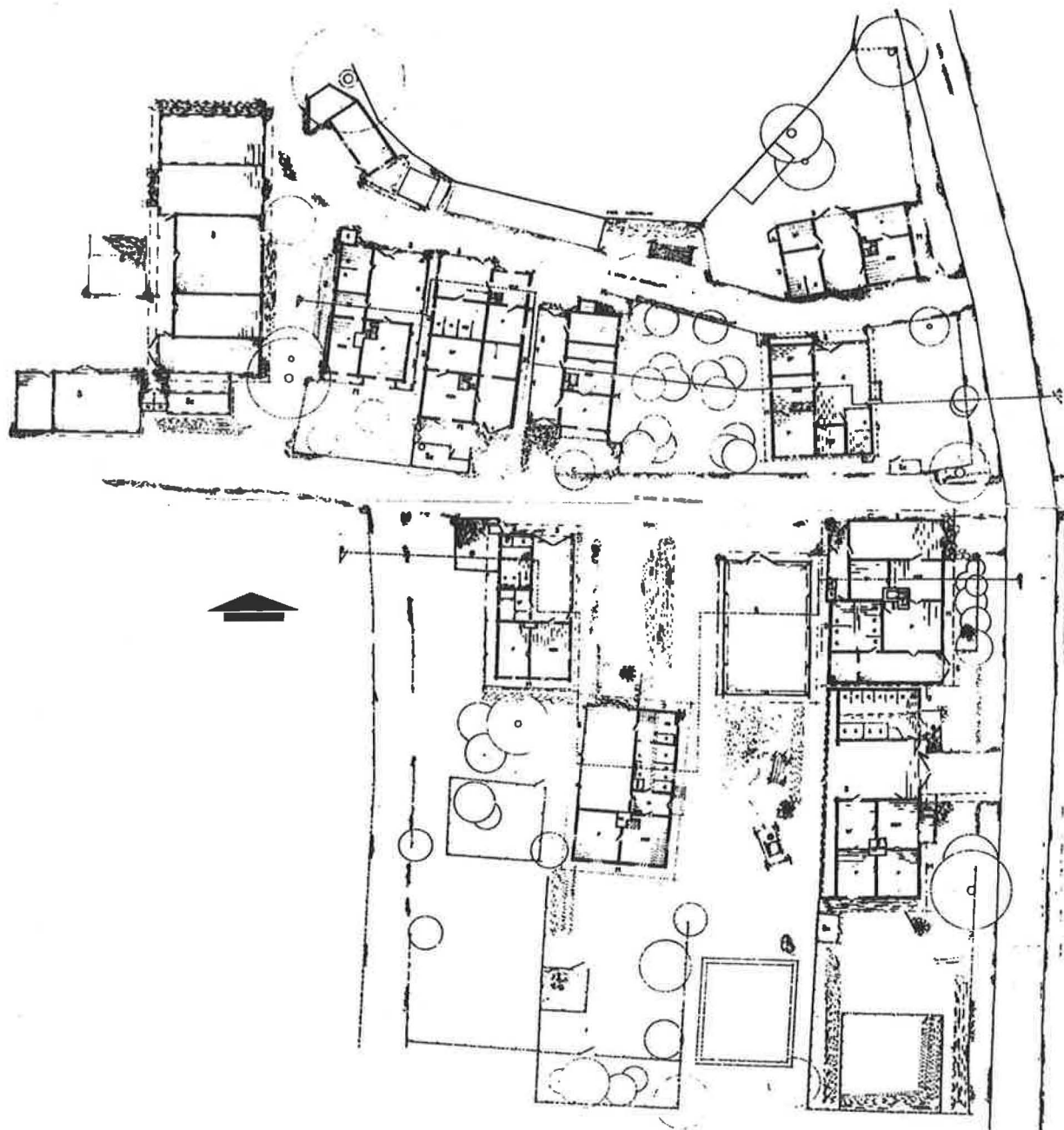


Panorama północna miasta.



Panorama wschodnia miasta.

2.2. Panorama wschodnia miasta.



3. Rzut poziomy I i II zespołu drewnianej zabudowy „Za Kościołem” w Jaśliskach.

Oznaczenia: M - część mieszkalna budynku, S - część składowa budynku, J - część inwentarska budynku,
 W - warsztat, Sz - szopa, G - gnojownik,
 P - pokój, KCH - kuchnia, Sp - spiżarnia,
 K - krowa, C - ciele, KO - koń, KU - kury, Ś - świnia.



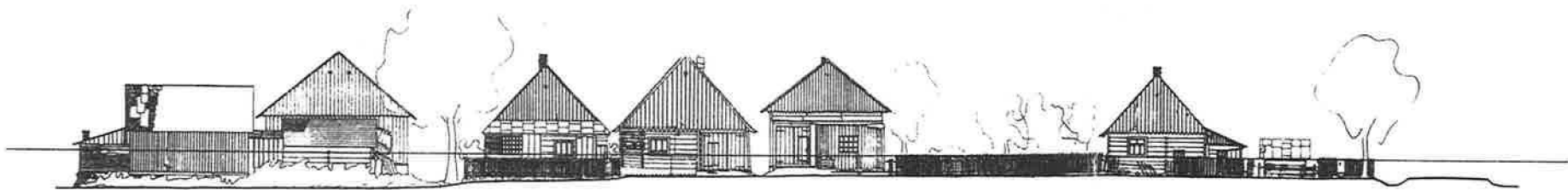
4. Przekrój AA I "Za Kościołem" zespołu drewnianej zabudowy w Jaśliskach.



5. Przekrój BB II "Za Kościołem" zespołu drewnianej zabudowy w Jaśliskach.



6. Widok od strony północnej I "Za kościołem" zespołu drewnianej zabudowy w Jaśliskach.



7. Widok od strony południowej I "Za kościołem" zespołu drewnianej zabudowy w Jaśliskach.

ją na dworze królewskim i inne uprawnienia gospodarce miastu, do którego wjazd broniły trzy bramy: Wolańska od wschodu, Węgierska od południa, Dalejowska od zachodu.² Jak podaje Kozakiewicz: „mur miejski z pewnością wzmocniony był systemem fos i palisad utrudniających bezpośredni dostęp do niego. Ponadto północno – wschodni narożnik muru wzmocniała Baszta seu Wieżysko – z furtą ku Bełczy i Jasiołce. W XVII wieku fortyfikacje Jaślik były dość mocne, skoro miasto oparło się w 1657 roku wojskom Jerzego Rakoczego i wytrzymało ich oblężenie. W uznaniu tego faktu Jan Kazimierz przeznaczył sumą 518 złotych 16 groszy z czopowego i gorzałczanego na naprawę zniszczeń i uzbrojenie miasta. Ośrodkiem życia w mieście był rynek, od którego odchodziły ulice ku bramom i furcie, z ratuszem na środku“.³

Cofając się wstecz w odległe lata historii miasta, trzeba stwierdzić, że w materiałach archiwalnych przytaczanych w wymienionych publikacjach mamy różne wiadomości dotyczące życia miejskiego, a mniej jest istotniejszych poświęconych zabudowie miasta i jej charakterowi.⁴ Według Kozakiewicza: „Prawdopodobnie cała zabudowa miasta z nielicznymi wyjątkami jak ratusz i może jeszcze ze dwa domy była drewniana. Wokół rynku na jednakowej szerokości parcelach stały drewniane domy z wysuniętymi na szczyty dachami tworzącymi podcienia. Większość tych budynków była podpiwniczona. Ślady tych piwnic przetrwały do chwili obecnej i pozwalają przypuszczać, że ze względu na szczupłość parceli piwnice wykraczały poza lico budynków. Komunikacja z nimi następowała przez sklepienie szyje bezpośrednio z podcieni. Jest zupełnie możliwe, że piwnice nie miały wewnętrznej komunikacji z domami. Było to podyktowane względami bezpieczeństwa przeciwpożarowego, jak również tym, że w głównej mierze piwnice te służyły do przetrzymywania win węgierskich, które spuszczano w beczkach bezpośrednio z ulicy/.../ Lustracja bp. Wacława Sierakowskiego z 1747 roku wymienia wszystkie domy w mieście z określeniem materiału, z jakiego są wzniesione. Jedynie w dwóch przypadkach spotykamy się z domami murowanymi – kamiennica rozwalona niegdyś Franciszka Łysogórskiego oraz kamiennica Sebastiana Olbrychta /.../ Według lustracji z 1747 roku Jaślika liczą 83 siedliska, z których 9 stoi pustych, 11 zagospodarowanych jest na tzw. półplacu i zamieszkuje je 326 mieszczan /.../, mury miejskie w znacznej mierze są zniszczone. Nie istnieje już brama Wolańska, a pozostałe: Węgierska i Dalejowska stoją w ruinie“.⁵ Jak wynika z przytoczonych powyżej opisów, tragiczne dla Polski wojny połowy XVII wieku pustoszą i rujną również Jaślika. Dynamicznie rozwijające się w XVI i w pierwszej połowie XVII wieku miasto w drugiej jego połowie znacznie podupada i już nie wraca do dawnego znaczenia. Bez rezultatów pozostają nakazy

innym do zabudowy wydawane przez właścicieli Jaślik. Upadek i rozbiory Rzeczypospolitej włączają Jaślika wraz z Małopolską do Austrii. Wytyczenie na początku XIX wieku przez Austriaków głównego szlaku komunikacyjnego Węgier przez przełęcz Duklińską pozbawia reszty handlowego znaczenia podupadłe miasteczko, które staje się zaledwie niewielkim ośrodkiem rzemieślniczym dla okolicy. Po zniesieniu pańszczyzny w 1848 roku ulega likwidacji „klucz jaśliński biskupów przemyskich“ i utrata ich patronatu nad miastem. Powoduje to szybki napływ ludności żydowskiej do Jaślik i powiększanie w drugiej połowie XIX wieku przeważnie ich bezplanowej zabudowy, niemniej ciekawej w swoim architektonicznym wyrazie. Mimo różnych kataklizmów (pożary pod koniec XIX wieku oraz zniszczenia I i II wojny światowej) dużo przykładów tej zabudowy przetrwało do czasów obecnych.

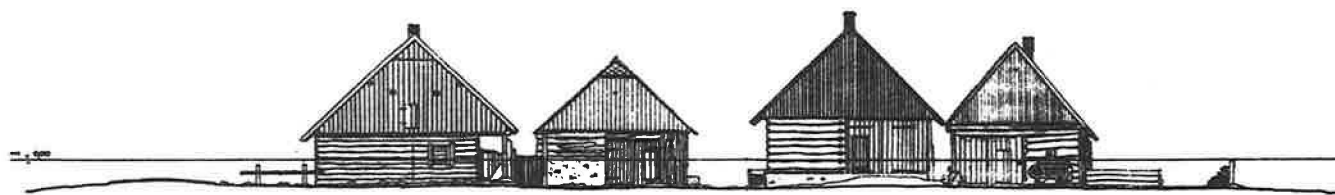
Można by „dla kozery“ i do Jaślik odnieść znane powiedzenie Byrona dotyczące Wenecji: „To miasto jest jak sen, a jego dzieje to gotowa powieść“. O ile się orientuję, powieści osnutej na burzliwych dziejach Jaślik nikt jeszcze nie napisał, niemniej miasteczko doczekało się kilku ciekawych opracowań publikowanych poświęconych jego bogatej historii, z których ostatnie „Jaślika zarys monograficzny 1366–1996“ ukazało się kilka miesięcy temu.

Ponieważ we wspomnianych opracowaniach wiele uwagi poświęcono zarówno zarysowi dziejów, jak i rozwojowi miasta na tle stosunków społeczno – gospodarczych i politycznych kraju a mniej jego ciekawej zabudowie, chciałem przedstawić fragmenty wykonanej jeszcze w 1973 roku inwentaryzacji architektonicznej dwóch pierzei rynku i niektórych ulic, z zachowaną do naszych czasów drewnianą architekturą. Wprawdzie jest to stan sprzed ponad 20 – tu lat, niemniej wobec braku zaprezentowania w dotychczasowych opracowaniach na temat Jaślik zarówno planów, jak i widoków architektonicznych, oddających charakter tejże zabudowy, zinwentaryzowana w 1973 roku ocalała drewniana architektura na pewno zasługuje na przedstawienie i chociażby krótkie omówienie.

Najwięcej zachowało się jej w południowej części miasta, w której dla najciekawszych zespołów wykonano inwentaryzację architektoniczną w skali 1:100, a dla całych Jaślik inwentaryzację urbanistyczną stanu i rodzaju zabudowy, a także fortyfikacji obronnych i obiektów zabytkowych (rys. 1). Obie inwentaryzacje wzbogaciły wykonane 2 panoramy miasta (rys. 2).

Inwentaryzacja 1:100 obejmowała:

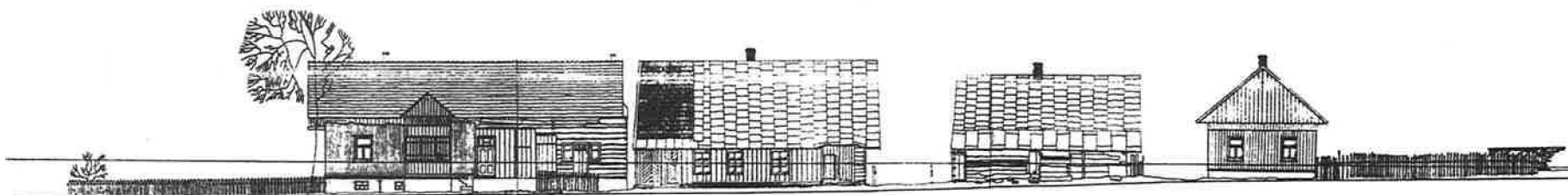
Dość jednolity, ale zróżnicowany pod względem architektonicznym tak w ukształtowaniu funkcjonalnym poszczególnych przeważnie jednobudynkowych zagród, jak i poprzecznych i ciągach elewacji – zespół I i II zabudowy, usytuowany na południe od kościoła (rys. 3–9).



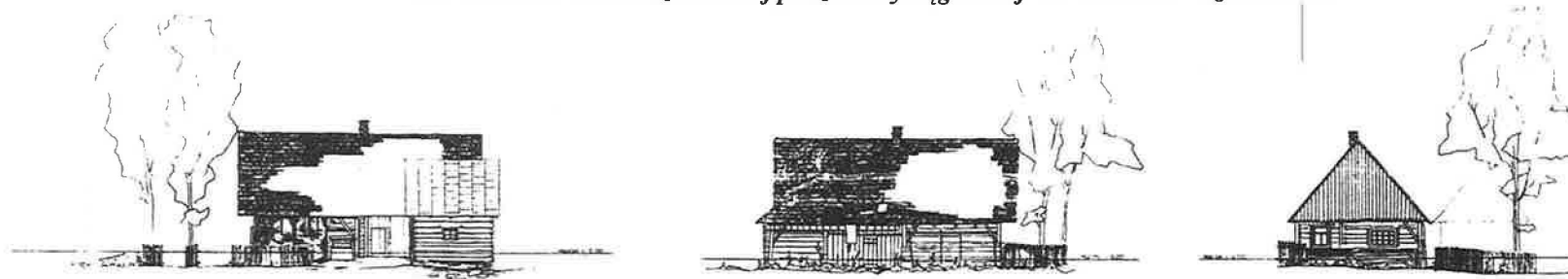
8. Widok od strony północnej II "Za kościołem" zespołu drewnianej zabudowy w Jaśliskach.



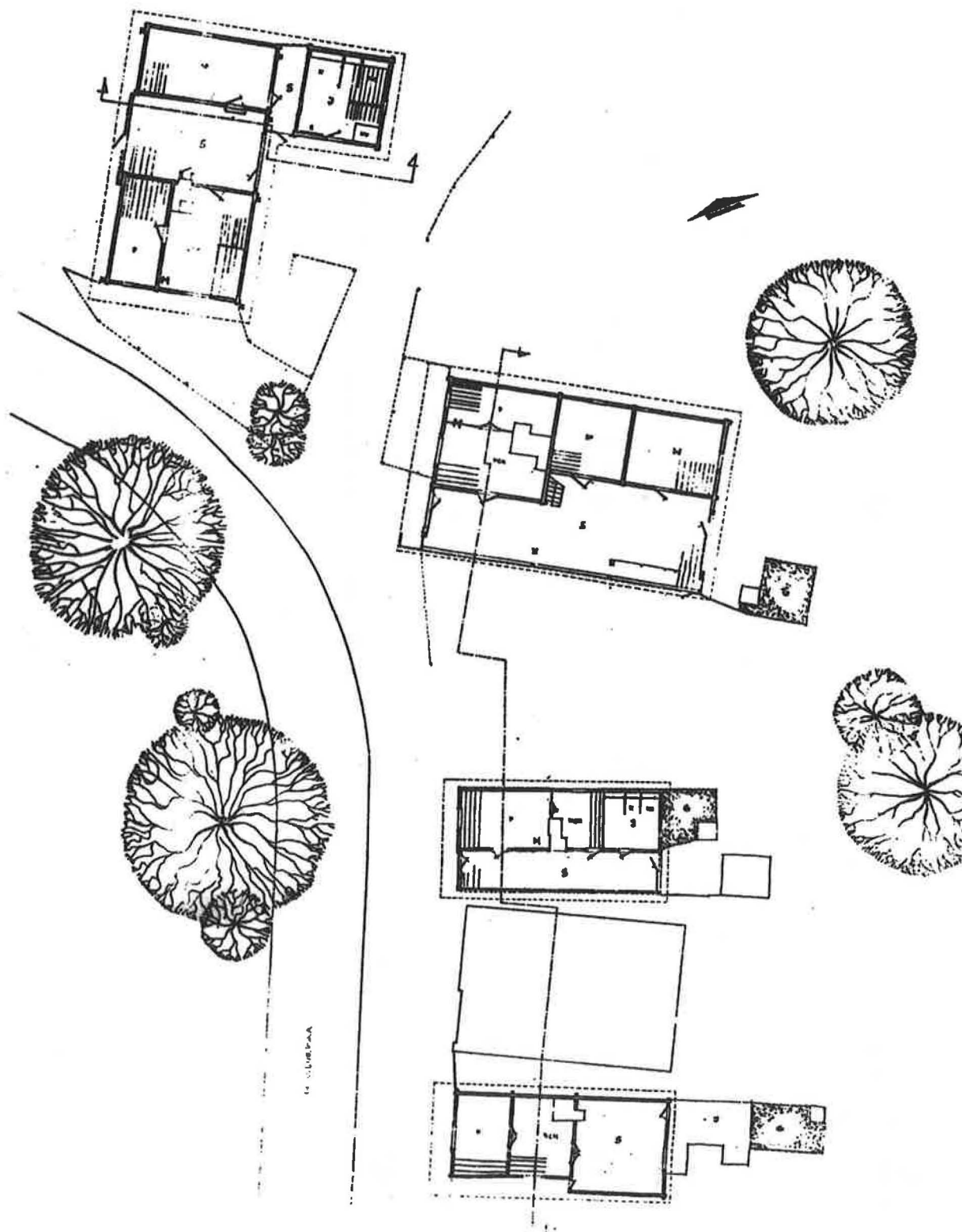
9. Widok od strony południowej II "Za kościołem" zespołu drewnianej zabudowy w Jaśliskach.



10. Widok od wschodu zachodniej pierzei ulicy Węgierskiej "Za kościołem" w Jaśliskach.



11. Elewcja wschodnia, zachodnia i południowa zabytkowego budynku nr 126 przy ulicy Węgierskiej "Za kościołem" w Jaśliskach.



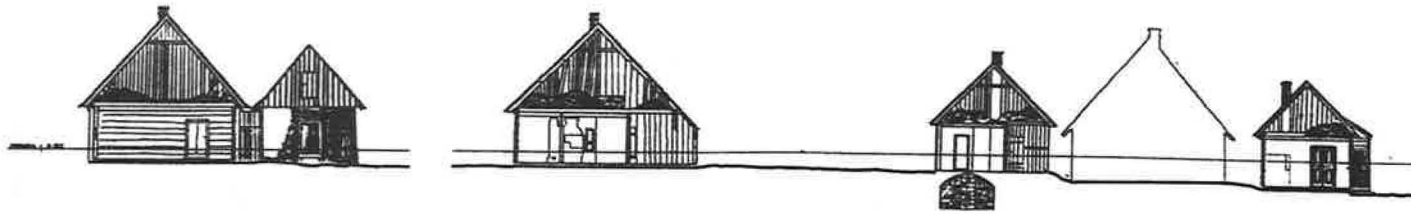
12. Rzut poziomy domów nr 126, 127, 128 i 130 wschodniej pierzei ulicy Węgierskiej w Jasliskach.

Oznaczenia: M - część mieszkalna budynku, S - część składowa budynku, J - część inwentarska budynku,

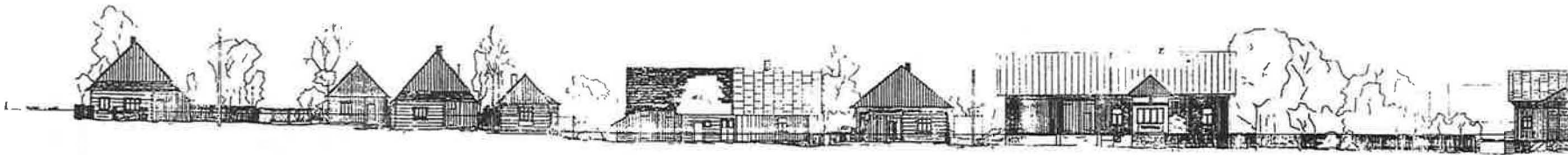
W - warsztat, Sz - szopa, G - gnojownik,

P - pokój, KCH - kuchnia, Sp - spiżarnia,

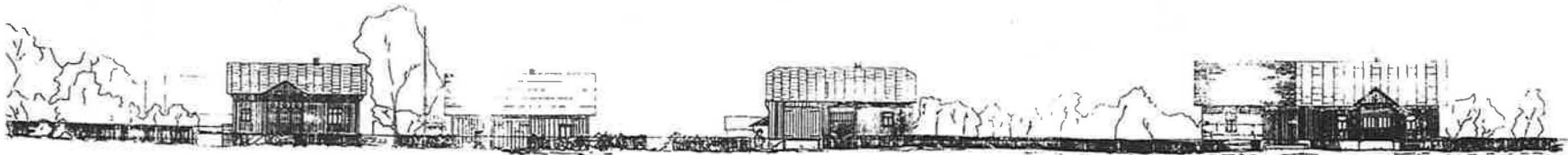
K - krowa, C - cielę, KO - koń, KU - kury, Ś - świnia.



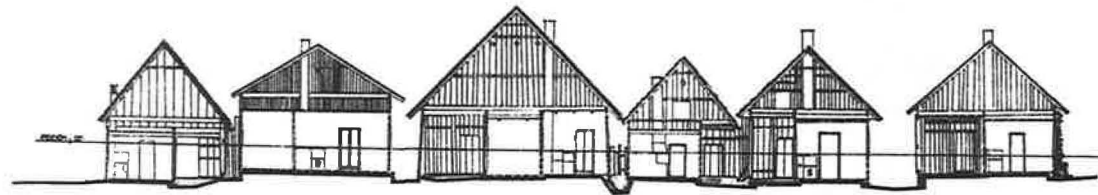
13. Przekrój poprzeczny zespołu domów nr 126, 127, 128 i 130 wschodniej pierzei ulicy Węgierskiej w Jaśliskach.



14. Widok od zachodu wschodniej pierzei ulicy Węgierskiej, od nr 127 na południe, w Jaśliskach.



15. Widok od zachodu końca wschodniej pierzei ulicy Węgierskiej w Jaśliskach.



17. Przekrój poprzeczny A-A przez zespół domów zachodniej pierzei wychodzącej z rynku ulicy Węgierskiej.

Podobną, ale również zróżnicowaną pod względem funkcjonalnym, konstrukcyjnym i gabarytowym – zabudowę prowadzącą z Rynku na południe ulicy Węgierskiej (rys. 10–20).

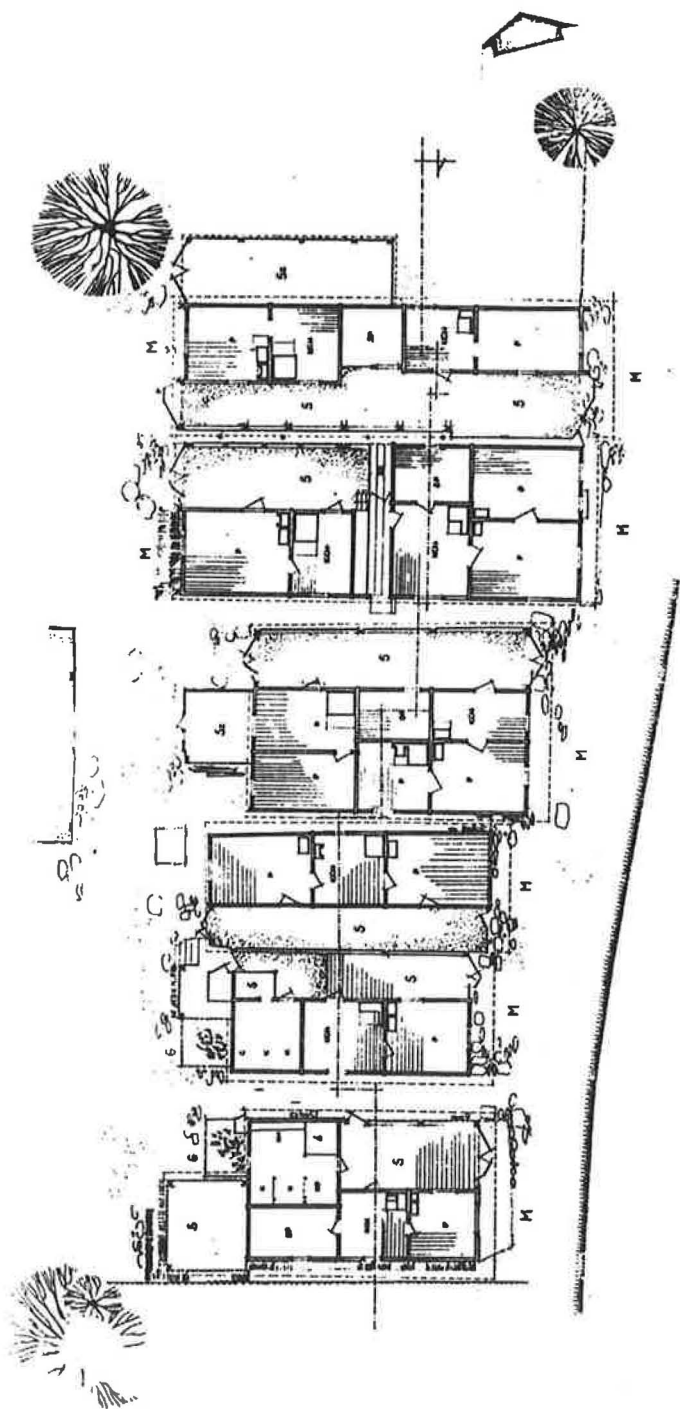
Urozmaiconą w swoim architektonicznym wyrazie, ale podobną zabudowę prowadzącą od wschodu do Rynku ulicy Wolańskiej (rys. 21–24). Pokazana na rys. 3–9 zabudowa „za kościołem“ to w większości jednobudynkowe zagrody, mieszczące pod jednym dachem część mieszkalną, inwentarską i składową (boisko – stodołę). Podobnie jak pozostała zinventoryzowana zabudowa Jaślisk są to budynki z reguły dwutraktowe (dwa ciągi pomieszczeń na długości budynku). Rozkład poszczególnych części: mieszkalnej, inwentarskiej i składowej w obu traktach w zabudowie „za kościołem“, jak to widać na rzutach poziomych poszczególnych budynków (rys. 3) jest przemieszany. Części składowe–boiska są tak usytuowane, by można było z nich łatwo wyjechać na drogę dojazdową. W zespole I za murem kościelnym (rys. 3) widzimy 5 jednobudynkowych zagród i 2 oddzielnie stojące stodoły, usytuowane po stronie zachodniej – a w zespole II jedną oddzielnie stojącą stodołę usytuowaną pośrodku czterech jednobudynkowych zagród. Wszystkie z sześciu budynków usytuowanych na początku ulicy Węgierskiej przy Rynku, szczytami do ulicy – posiadają wejście główne od strony szczytu, czyli z węższego frontu (rys. 16–18). Stąd nazwa „wąskofrontowe“. Podobnie jak w zabudowie „za kościołem“ są to budynki dwutraktowe, jeden trakt zajmuje boisko–sień, z której dostaje się do drugiego traktu z częścią mieszkalną i na ich zaplecza, za którymi mamy przestrzeń tworzącą rodzaj ulicy dojazdowej. Dwa ostatnie budynki z lewej na rys. 16 posiadają od strony zaplecza małe pomieszczenia inwentarskie. Podobnie wyglądają plany z rzutami poziomymi innych budynków przy ulicy Węgierskiej (rys. 12) oraz Wolańskiej (rys. 21), jednak jak to widać na przykładzie ponoć najstarszego budynku drewnianego w Jaśliskach, pierwszego z lewej na rys. 12, część składowa–boisko mieści się w środku i jest poprzecznie usytuowana względem podłużnej osi budynku. Podobnie ma się rzecz z budynkiem nr 130, ostatnim z prawej na tym rysunku. Trakty z częścią mieszkalną i inwentarską posiadają konstrukcję ścian wieńcową, a części składów–boiska konstrukcję słupową. W niektórych budynkach szczególnie na pokazanych przekrojach poprzecznych i elewacjach można zauważyć przysłupową ich konstrukcję (między innymi w budynku nr 26 i 126). Polega ona na tym, że dach wsparty jest nie na ścianach wieńcowych, lecz niezależnej konstrukcji słupowej, podpierającej płatwie, na których się opiera. Na pokazanych przekrojach poprzecznych budynków (rys. 4, 5, 13, 17, 22) widać różną konstrukcję dachów (na najprostszych jętkowych poprzez stolcowe i kozłowe – rozporowe). Różne kąty pochylenia połaci wynikają z różnego pokrycia da-

chowego – od gontu poprzez blachę, na eternicie i papie skończywszy.

W zespole sześciu budynków na początku ulicy Węgierskiej przy Rynku, stanowiących przykład najstarszej XIX-wiecznej drewnianej zabudowy, połacie dwuspadowych dachów wysunięte poza ścianę szczytową parteru tworzą od strony ulicy niewielkie podcienia. Najgłębsze z nich, wsparte na zastrzałach wychodzących ze słupów podtrzymujących płatwie konstrukcji dachowej, posiada jeden z najstarszych budynków – pierwszy od strony Rynku na rys. 16 i 18. Trakty o ścianach konstrukcji wieńcowej mieszczą część mieszkalną, mają 1 lub 2 pokoje na froncie, dalej kuchnię ze spiżarnią, czasem za nimi na zapleczu znajduje się małe pomieszczenie dla inwentarza. Pomieszczenia inwentarskie i mieszkalne posiadają stropy belkowe. Na belkach powały deski ocieplone polepą glinianą. Występujące pod budynkami kamienno – ceglane piwnice są sklepione kolebkowo. W obrębie Rynku, jak to już wyżej wspomniano, jako dawne składy wina posiadają większe rozmiary i wychodzą poza lico ścian szczytowych tak, aby bezpośrednio z podcienia poprzez sklepione szyje był do nich łatwiejszy dostęp.

Niszczona przez wieki wojnami, pożarami i najazdami wrogów „wizualno – architektoniczna osobowość“ Jaślisk odradzała się ciągle i powstawała na nowo jak „Feniks z popiołów“ i trwa na przekór wszystkiemu, dając świadectwo swojej historycznej i kulturowej tożsamości.

Powstanie w ostatnich latach Euroregionu Karpaty oraz Jaśliskiego Parku Krajobrazowego, obejmującego swoim zasięgiem Jaśliska i piękne tereny przygraniczne Beskidu Niskiego, jest wielką szansą wykorzystania wszystkich walorów tego miasteczka dla jego rozwoju. Może to nastąpić poprzez promocję na tym obszarze tak modnej dziś agroturystyki. Nieodzwonnym stanie się więc przystosowanie na wynajem dla turystów ciekawej pod względem architektonicznym starej drewnianej i nowej murowanej zabudowy Jaślisk, Daliowej czy Posady Jaśliskiej – tak w sezonie letnim, jak i zimowym. Należy więc zadbać o uruchomienie nawet najprostszego wyciągu narciarskiego na północnym stoku leżącej zaledwie 2 km od Rynku góry Kamarki. Realne są prace nad zaadaptowaniem i wykorzystaniem zarówno dla poszerzenia oferty usług turystycznych, jak i samego udostępnienia do zwiedzania najciekawszych piwnic – dawnych składów wina, zlokalizowanych wokół Rynku. Otwarcie historycznego przejścia granicznego na Przełęczy Beskid – da bezpośredni kontakt turystyczny ze Słowacją. Marzeniem realnym do spełnienia jest organizacja na wzór naszej praktyki sprzed lat 24 międzynarodowych interdyscyplinarnych studenckich i młodzieżowych obozów dla Euroregionu Karpackiego „Karpaty–2000“ (archeologicznych, architektonicznych, malarskich, rzeźbiarskich i folkloru ludowego).



16. Rzut poziomy zespołu domów początku zachodniej pierzei, wychodzącej z rynku, ulicy Węgierskiej.
 Oznaczenia: *M* - część mieszkalna budynku, *S* - część składowa budynku, *J* - część inwentarska budynku,
W - warsztat, *Sz* - szopa, *G* - gnojownik, *P* - pokój, *KCH* - kuchnia, *Sp* - spiżarnia,
K - krowa, *C* - cielę, *KO* - koń, *KU* - kury, *Ś* - świnia.



18. Widok od wschodu początku zachodniej pierzei, wychodzącej z rynku, ulicy Węgierskiej.



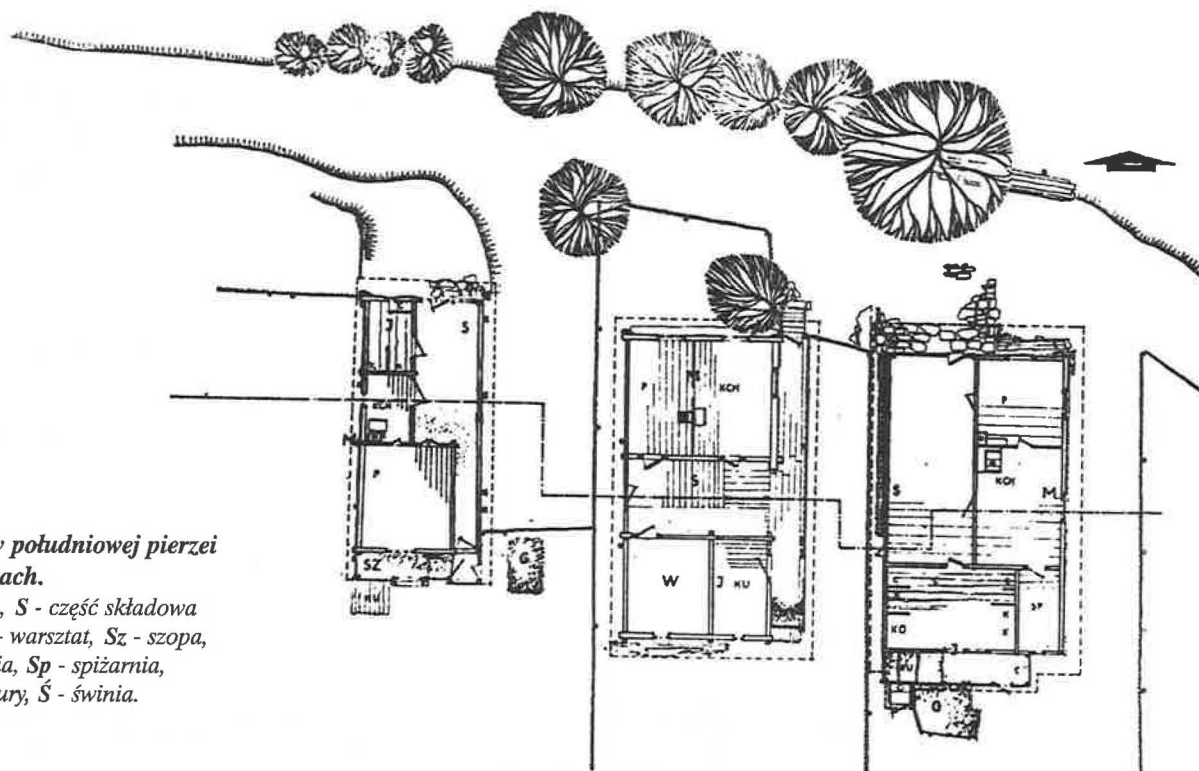
19. Widok od zachodu początku zachodniej pierzei, wychodzącej z rynku, ulicy Węgierskiej.



20. Widok od wschodu początku zachodniej pierzei, wychodzącej z rynku, ulicy Węgierskiej.



22. Przekrój poprzeczny przez zespół trzech budynków południowej pierzei ulicy Wolańskiej w Jaśliskach.

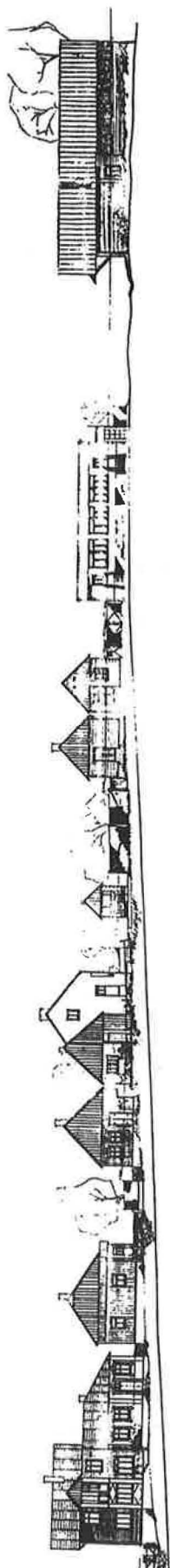


21. Rzut poziomy zespołu trzech budynków południowej pierzei ulicy Wolańskiej w Jaśliskach.

Oznaczenia: M - część mieszkalna budynku, S - część składowa budynku, J - część inwentarska budynku, W - warsztat, Sz - szopa, G - gnojownik, P - pokój, KCH - kuchnia, Sp - spiżarnia, K - krowa, C - cielę, KO - koń, KU - kury, Ś - świnia.



23. Widok od północy południowej pierzei ulicy Wolańskiej w Jaśliskach.











24. Widok od północy końca południowej pierzei ulicy Wolanskiej i Rynku w Jasłiskach.

Na pewno udziału ze swoimi studentami w takiej Imprezie nie odmówi rodak z Jasłisk Professor Stanisław Puchalik z Akademii Sztuk Pięknych w Krakowie. Największą zachętą dla przebywania i wypoczynku w tym pięknym zakątku będzie bezsprzecznie jego niezdegenerowane środowisko przyrodnicze. Możliwości szybkiego rozwoju rolnictwa ekologicznego w istniejących gospodarstwach rodzinnych dadzą zdrową żywność zarówno stałym mieszkańcom jak i przebywającym tu wczasowiczom i turystom.

Przypisy

1. L. Kozakiewicz – „Jaśliska – zarys dziejów miasta prywatnego“. Wierchy. Warszawa 1966, s. 180–182.
2. A. Prochaska – „Jaśliska miasteczko i klucz biskupów przemyskich obrządku łacińskiego“. Przewodnik Naukowy i Literacki. R. XVII. Lwów 1889, s. 45–73.
3. F. Bostel – „Przyczynek do dziejów Jaślisk“. Przewodnik Naukowy i Literacki. R. XVIII. Lwów 1890, s. 801–829.
4. L. Kozakiewicz – „Jaśliska – zarys dziejów...“, s. 184. Chodzi głównie o oparte na materiałach archiwalnych publikacje wymienione wyżej A. Prochaski i F. Bostela.
5. L. Kozakiewicz – „Jaśliska – zarys dziejów...“, s. 186.
6. B. Gajewski – „Jaśliska 1366–1996 – zarys monograficzny. Krosno 1996. Omawianą w dalszej części publikacji i pokazaną na rys. 1–24 inwentaryzację architektoniczną wykonali pod kierunkiem autora, który był ich opiekunem, następujący studenci II roku Wydziału Architektury Politechniki Krakowskiej: Małgorzata Augustyn, Janek Barnao, Ewa Berzowska, Konrad Bogusz.

LEGENDA

-  – zachowane fragmenty murów obronnych (wys. 2 - 3 m).
-  – częściowo widoczne fragmenty murów obronnych (nieznacznie ponad istniejącym terenem).
-  – wyraźnie widoczne zarysy murów obronnych w postaci wału wystającego ponad istniejący teren.
-  – domniemany przebieg murów obronnych na podstawie istniejącej komunikacji, biegnącej wokół murów obronnych.
-  – fosa zachowana w postaci drogi.
-  – zespoły zieleni wysokiej i starodrzewu.
-  – zieleń ochronna na skarpach.
-  – skarpy.



1. Inwentaryzacja urbanistyczna fortyfikacji obronnych i obiektów zabytkowych.

A - pozostałości Bramy Krakowskiej i bastei bramnej z połowy XVI w., rozebrane po 1850 r. Zach. fundament.
AB - kurtyna północno-wschodnia, mur z XVII w. Zachowane fragmenty murów na działce ob. Bukowszczyka.

B - baszta, I połowa XVI w., zach. wał ziemny i fundamenty. *BC* - kurtyna wschodnia, I poł. XVI w., zachowane fragmenty. *C* - relikty fundamentów dawnej bramy sanockiej, XVI w. *CD* - kurtyna południowo-wschodnia, XVII w., zach. fundament, relikty murów na działce ob. Słapczyńskiego, fosa w formie drogi.

D - relikty fundamentów dawnej Bramy Węgierskiej, XVII w. *DA* - kurtyna zachodnia, I poł. XVI w., zachowane relikty wału i fundamenty, fosa w formie drogi polnej. *E* - zachowane wąwozy wjazdowe wiodące do bramy sanockiej i krakowskiej.