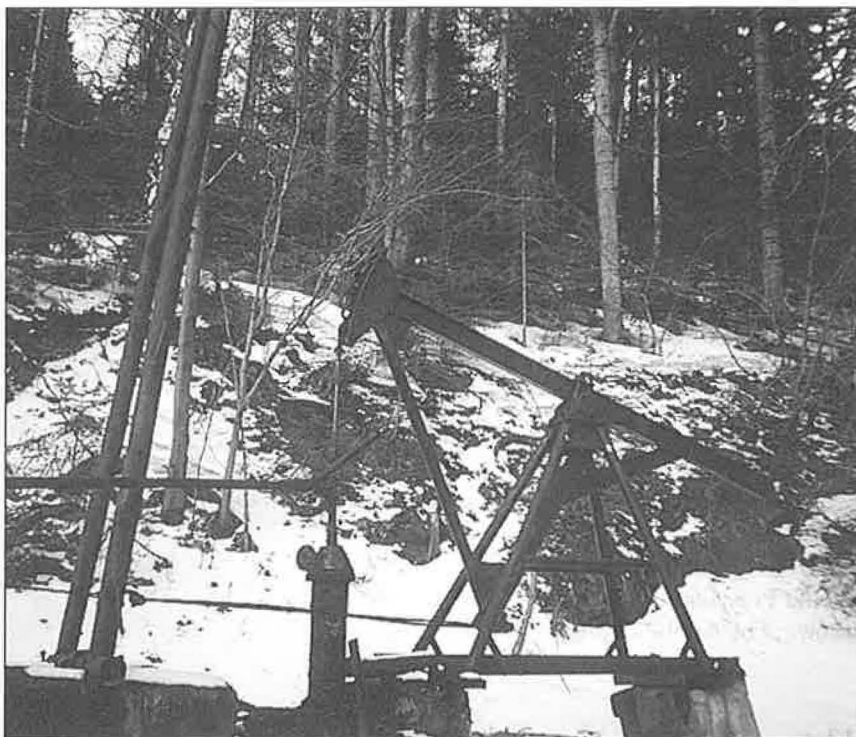


ROCZNIK

RYMANOWA ZDROJU



STOWARZYSZENIE PRZYJACIÓŁ RYMANOWA ZDROJU

1998
TOM IV

FOT-ART'94

Marek Jaworski

BUTELKOWANIE WÓD MINERALNYCH W UZDROWISKU RYMANÓW LATA 1948 – 1997

Wstęp

Po II wojnie światowej próby produkcji zdrojowej, a w szczególności wód mineralnych podjęto tuż po powstaniu państwowego zakładu uzdrowiskowego w 1945 roku. Przedsiębiorstwo Państwowe Uzdrowisko Rymanów w obecnym kształcie, zostało wyodrębnione Zarządzeniem Ministra Zdrowia z 26 lutego 1953 roku, z ogólnokrajowego Przedsiębiorstwa Państwowego „Uzdrowiska Polskie“ z siedzibą w Warszawie. Wcześniej, bo w roku 1945 Dyrektor Państwowego Zakładu Zdrojowego w Rymanowie Pan mgr Zemlik, przejął protokołem z dnia 8 – 9 sierpnia od Nadleśnictwa Państwowego w Rymanowie, reprezentowanego przez Nadleśniczego Pana Nadziakiewicza, szereg obiektów w Rymanowie Zdroju w tym między innymi poz. 13. „Budynek nad źródłami wraz ze źródłami mineralnymi“ i poz. 12. „Warzelnię soli mineralnych“, wraz z terenem (parkiem zdrojowym) wg szacunku wzrokowego 12,5 ha. „P.P.Lasy Państwowe“ przejęły Ośrodek Zdrojowy pół roku wcześniej na podstawie Ustawy o nacjonalizacji.

Produkcję wód mineralnych ze źródeł leczniczych „Tytus“, „Klaudia“ i „Celestyna“, Dyrekcja Zakładu Państwowego „Uzdrowisko Rymanów“, rozpoczęła w drewnianym „budynku nad źródłami“, obecnie pijalni wód mineralnych już w 1948 roku. Wodę rozlewano do zabytkowych (przedwojennych), szklanych butelek z ciemnego szkła, a zamykano je zwykłymi korkami. Na początku lat 50. przeniesiono produkcję do ww. budynku dawnej warzelni soli, gdzie następowała dalsza mechanizacja oraz automatyzacja procesu produkcyjnego, z przejściem na mniejsze o poj. 0,33 litra butelki szklane z zamknięciami koronkowymi. Zmieniano asortyment produkcji, a z początkiem lat 60. rozpoczęto produkcję stołowych wód mineralnych, obniżając mineralizację wody do 1 – 2 g/dm³, wprowadzono automatyzację procesu mycia butelek. Jednocześnie wprowadzono saturację wód mineralnych i stołowych dwutlenkiem węgla.

Produkowana woda stołowa, według dzisiejszej nomenklatury naturalna woda mineralna, została nazwana „Celestynką“, prawdopodobnie jako zdrobnienie od nazwy wody leczniczej ze źródła mineralnego „Celestyna“. Równolegle była produkowana woda mineralna, saturowana ze źródła „Tytus“ o nazwie handlowej „Rymanowianka“.

Na przełomie lat 70. wprowadzono w rozlewni dalszą atomatyzację procesu technologicznego produkcji tj. mycia butelek, nalewania wody z jej zgazowaniem i zamykaniem metalowymi kapslami – z wkładkami korkowymi. Nadal stosowano ręczny proces pakowania butelek (rozładunku również) do drewnianych skrzynek.

Z początkiem lat 80. rozlewnia w centrum Uzdrowiska uległa likwidacji, a obiekt starej rozlewni został adaptowany na zakład fizykoterapii, gdzie dzisiaj wydawane są zabiegi balneologiczne tzw. „suche“. Rozlewnia została przeniesiona do pobliskiej miejscowości Deszno, na działkę istniejącego tam wcześniej gospodarstwa warzywniczego Przedsiębiorstwa Uzdrowiskowego Rymanów. Tamże, około 3 kilometrów na południe od centrum Uzdrowiska Rymanów, w ciągu kilkunastu lat rozbudowy i modernizacji, zlokalizowano najpierw automatyczną linię rozlewniczą, produkcji czechosłowackiej firmy Namma z miejscowości Choteboř. W linii umieszczono również saturatora Comi 80, produkcji NRD oraz mniejsze urządzenia produkcji polskiej, jak etykieciarka i myjnia skrzynek. Produkcja mineralnej „Celestynki“ wzrosła pod koniec lat 90. do prawie 30 mln sztuk rocznie, by później już nigdy do takiego poziomu nie wrócić.

Od roku 1995 Przedsiębiorstwo Uzdrowiskowe dokonało najbardziej niezbędnych zakupów urządzeń do rozlewania w opakowania PET. Zakupiono używany monoblok produkcji niemieckiej Krones, polską maszynę zgrzewającą i rozpoczęło produkcję wód mineralnych „Celestynka“ i także mniej zmineralizowanej, a wprowadzonej 2 lata

wcześniej do produkcji „Klaudynki“. Butelkowanie, w bardzo modne opakowania PET 1,5 litra wdrażało się bardzo opornie, a to z powodu dużych trudności z nabyciem butelek oraz z trudności natury technologicznej, głównie z powodu niekompletnych urządzeń.

W roku 1997 P.P. Uzdrowisko Rymanów zakupiło kompletną syropiarnię i rozpoczęło produkcję wód smakowych, gazowanych w obu typach opakowań – szklanych 0,33 litra i PET 1,5 litra, w oparciu o technologię i komponenty firmy BMBH Döeler Tychy.

Obiekty i urządzenia produkcyjne

Pijalnia

Obiektem, gdzie najwcześniej po II wojnie światowej rozpoczęto produkcję zdrojową, była pijalnia zwana wówczas „budynkiem nad źródłami“. Parterowy, drewniany pawilon „nad źródłami“ został wzniesiony w roku 1908, przez ówczesnych właścicieli Uzdrowiska, hrabiów Potockich. Ochrona on przed wpływami atmosferycznymi źródła mineralnych wód leczniczych „Tytus“, „Klaudia“ i „Celestyna“, ujęte wewnątrz obiektu w formie kamiennych studni. Dawniej źródła były odkryte, a woda mineralna podawana była do picia ręcznie, przez zaciernięcie naczyniem. Później, wodę pompowano mechanicznie do zbiorników szklanych, umieszczonych nad murem bufetem, a stąd spływała już grawitacyjnie do kurków, z których ręcznie nalewana była do butelek lub naczyn dla kuracjuszy do kuracji pitnej.

Budynek pijalni ma powierzchnię około 68 m² i kubaturę około 460 m³. Wyposażony jest w energię elektryczną, wodę gospodarczą do mycia szklanek, odprowadzenie ścieków, a przede wszystkim posiada instalację centralnego ogrzewania. Już w okresie powojennym, przykryto źródła przeszklonymi oknami oraz przebudowano bufet do wydawania wody, a w latach 90. zamknięto źródła hermetycznie, wprowadzając zbiorniki przelewowe na zewnątrz.

Nalewanie wody do butelek 0,75 l odbywało się ręcznie, przez napełnianie butelek z kurków na bufecie, a zamykano je korkami przy pomocy ręcznej korkownicy.

Stara rozlewnia (warzelnia soli mineralnej)

Wymieniony w załączniku do protokołu przekazania z 1945 roku, murem obiekt warzelni soli, położony jest w parku zdrojowym około 65 metrów na północ od budynku pijalni i 20 metrów na zachód od kotłowni Sanatorium „Eskulap“. Budynek ten wybudowany w roku 1895, przed I wojną światową i w okresie międzywojennym używany był jako warzelnia soli i rozlewnia wód. Między rozlewnią, a kotłownią znajduje się podziemny, kamiennie – betonowy zbiornik przelewowy wody mineralnej, spływającej grawitacyjnie ze źródeł. Woda ta, używana była

dawniej do warzenia soli, nalewania do butelek, a także do zabiegów kąpielowych. Do tych ostatnich, używana jest i dzisiaj, ale nie używa się do przepompowywania jej poprzez kotłownię pomp parowych, tylko już elektrycznych.

Murowany budynek warzelni soli, od 1951 roku wykorzystywany na rozlewnię wód, miał początkowo 158,6 m² powierzchni użytkowej i 553 m³ kubatury, został rozbudowany oraz obudowany systemem nieistniejących już dzisiaj wiat magazynowych i pergoli. Gromadzone były w nich skrzynki z butelkami oraz materiały do produkcji. W jednej z wiat zlokalizowane zostały biura Hurtowni wód, a inna stała nad zbiornikiem wody mineralnej. Istniejące rurociągi, kanały montażowe i przykanaliki wykorzystywane były również do dostarczania wody produkcyjnej z pijalni do rozlewni wód. Woda z ujęcia „nad Teresą“, była doprowadzona do rozlewni, rurociągiem stalowym z kierunku od sanatorium Teresa, pod dnem Taboru. Woda do mycia butelek, dostarczana była głównie z ujęcia powierzchniowego „Czarny Potok“.

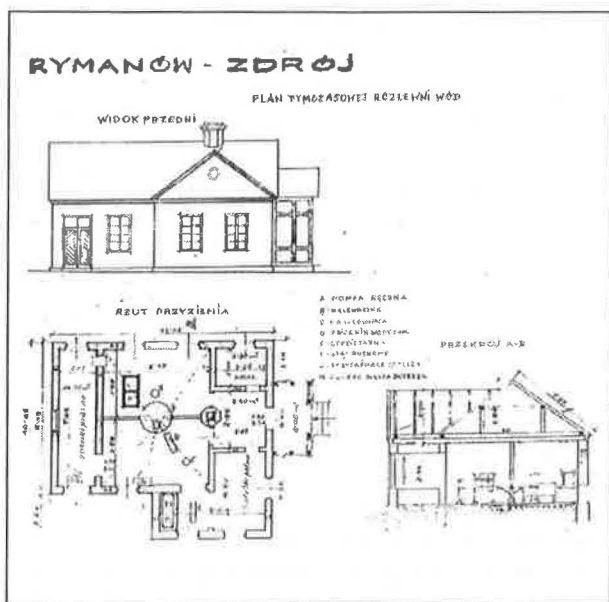
Rozlewnia wód była położona tuż obok Szpitala Uzdrowskiego „Eskulap“, zwanego dawniej „Łazienkami“, co pod koniec lat 70., przy produkcji latem na trzy zmiany, sprawiało znaczne niedogodności dla kuracjuszy i czasowiczów w nim przebywających.

Po przeniesieniu produkcji z pijalni, rozlewnia wyposażona została w następujące urządzenia (lata 1951 – 1952):

- spryskiwacz butelek i koryto do mycia butelek,
- stół ruchomy i ręczną etykieciarkę,
- ręczną nalewaczkę pedałową o wydajności ok. 300 but./godz,
- kapsłownicę nożną,
- zbiornik wody produkcyjnej 1,5 m³ z pompą ręczną.



Zdjęcie pijalni z 1980. Fot. R. Kujawski.



Plan modernizowanej warzelni na rozlewnię z 1951 r.

Przed rokiem 1951, tj. przed uruchomieniem produkcji, usunięto stojącą tu wcześniej miedzianą panew, ale na jakiś czas pozostał jeszcze murowany komin po warzelni soli.

W połowie lat 50. pojawiły się w rozlewni pierwsze urządzenia mechaniczne, a to: płuczka do butelek o napędzie elektrycznym, wymieniona później na bardziej wydajną już do około 700 but./godz. Natomiast pod koniec lat 50. sprowadzono mechaniczne rozlewaczki o wydajności około 1000 but./godz m. in-

nymi typu Rs-8 oraz wannę – zamaczarkę, produkcji Fabryki Maszyn w Łodzi, do mycia butelek.

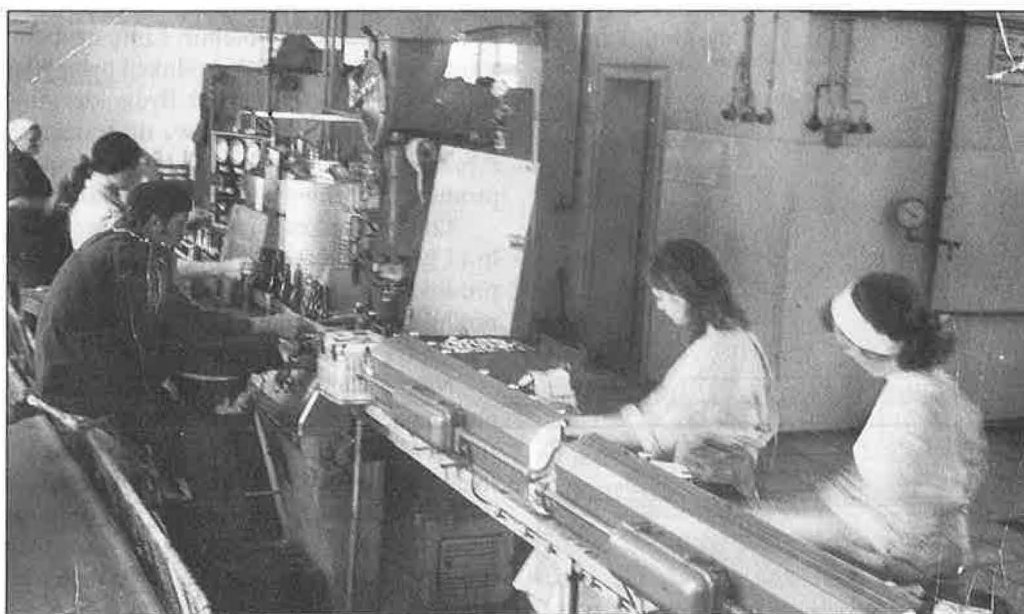
Rok 1960 przyniósł gruntowną modernizację rozlewni związaną ze zmianą technologii i profilu produkcji, a także zmianę wielkości butelek na butelki o pojemności 0,33 litra. Rozpoczęto jednocześnie produkcję wód gazowanych (saturowanych), a mianowicie „Celestynki“ i „Rymanowianki“. Rozlewnia została wyposażona w saturator najpierw Mi 500, a później Mi 1200. Maszyna do mycia butelek Mp-6 miała już wydajność 1400 but./godz. Rozlewaczka produkcji Wytwórni Urządzeń Mechanicznych w Poznaniu miała wydajność 1000 but./godz.

W roku 1963 przeprowadzono dalszą modernizację i unowocześnienie sprzętu, zakupiona została sześcioszrotkowa myjnia tunelowa do mycia butelek produkcji polskiej, kapsłownica ZKB-1, konfekcjonerka do kompletowania kapsli (zamknięć koronkowych) z korkowymi wkładkami, i rozlewaczka typu XRB-4.

Początek lat 70. wykazywał dalszy wzrost zainteresowania konsumentów wodami mineralnymi i stołowymi, wobec czego nastąpiła kolejna wymiana urządzeń na nowsze i bardziej wydajne, dlatego zainstalowano:

- automatyczną myjnię tunelową XMB-25 o wydajności od 2,5 do 4,5 tys. but./godz.,
- saturator XAA -1200,
- rozlewaczkę Fabryki Maszyn i Apartatury w Poznaniu o wydajności do 4,5 tys. but./godz.,
- kapsłownicę XKB-4 produkcji Fabryki „Spomasz“ Poznań,

Pod koniec lat 70. wymieniono je na jeszcze nowsze, bardziej wydajne maszyny i zainstalowano:



Linia rozlewnicza (prod.Spomasz) w starej rozlewni – od prawej J.Filipowicz, M.Wołczańska, J.Penar

– saturator „Nagema“ produkcji NRD,
 – myjarkę tunelową XMP – 3 prod. Spomasz Poznań, oraz zamontowano, po raz pierwszy automatyczną etykieciarkę XEE–6 Kronos– Passanta o wydajności 6 tys. but./godz.

Budynek rozlewni (starej warzelni) podlegał dalszej rozbudowie. W 1969 r. dobudowano nowe pomieszczenia od strony północnej, gdzie mieściła się myjnia tunelowa, a wokół niewielkiego podwórka (placu manewrowego) i niewielkiej rampy załadowniczej, wybudowano szereg wiat na opakowania, krytych eternitem falistym. Wiaty miały konstrukcję ze słupów nośnych murowanych z cegły. Ściany wiat, ażurowe z kratki drewnianych, drewniana była też konstrukcja nośna dachów. Tylko wiata od strony południowej (pijalni), dzisiaj zakład fizjoterapii, miała ściany z płyt pilśniowych i paździerzowych, docieplane supremą, a nawet parowe centralne ogrzewanie. Wiata ta, służyła za magazyn wyrobów gotowych. Rozlewnia zasilana była w parę wodną i ciepło z pobliskiej kotłowni, gdzie pracował jeszcze kocioł parowy Tischbein, o powierzchni grzewczej 137 m², wyprodukowany w Pradze 1912 roku.

Rozlewnia w Rymanowie Zdroju – Desznie

Znaczne uciążliwości eksploatacji rozlewni wód w Rymanowie Zdroju, położonej w samym centrum parku zdrojowego oraz w bezpośredniej bliskości Pijalni i Sanatorium Eskulap z zakładem przyrodolecznictwem, stała się pretekstem do poszukiwania miejsca na przeniesienie tego zakładu. W połowie lat 70. Dyrekcja Uzdrawiska i ówczesne Władze Wojewódzkie, próbowały zlokalizować ten zakład obok stacji kolejowej Rymanów (dzisiaj Wróblak Szlachecki). Drugą lokalizacją miał być Strzyżów, gdzie planowano wykorzystać, a to obiekty zlikwidowanego browaru, a to bunkry poniemieckie i istniejący tam tunel kolejowy. W obu przypadkach, lokalizację zdyskwalifikowała

jakość, a także zbyt małe zasoby wodne istniejących tam studni wierconych.

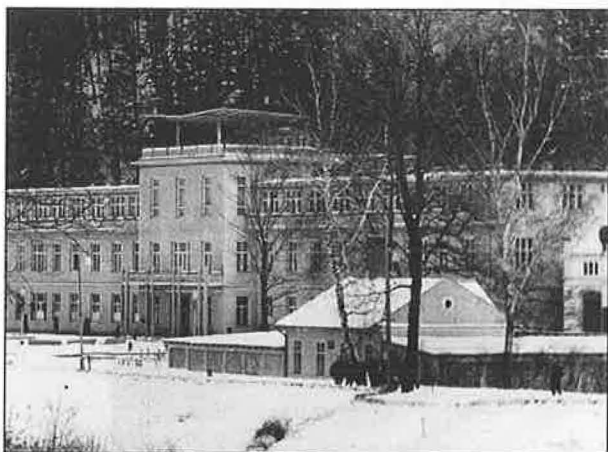
W roku 1979, w czasie połączenia Uzdrawisk Rymanów i Iwonicz w Zespół Uzdrawisk Krośnieńskich, niewątpliwym argumentem za lokalizacją rozlewni w Desznie, były duże zasoby wodne studni przy Szkole Podstawowej w Króliku Polskim. Woda z tej studni miała być doprowadzona do rozlewni w Desznie, ale nigdy tak się nie stało. Kiedy, podczas połączenia Uzdrawisk Iwonicz i Rymanów w ZUK, rozlewnia w Rymanowie Zdroju pracowała na trzy zmiany, kierownictwo Przedsiębiorstwa z Dyr. E. Długoszem na czele, uzyskało przydział na jedną z trzech czechosłowackich linii produkcyjnych, typu Namma będących w dyspozycji Ministerstwa Zdrowia i Opieki Społecznej w Warszawie.

Projekt techniczny, tego przedsięwzięcia inwestycyjnego opracowała ekipa miejscowych racjonalizatorów, wykorzystano jedną z wiat na opakowania, położoną w Gospodarstwie Warzywniczym Uzdrawiska w Desznie. Przy pomocy Krośnieńskich Hut Szkła, jednego z głównych odbiorców wody mineralnej, wykonano instalacje kotłowni i stacji uzdatniania wód. Woda do butelkowania doprowadzona została rurociągiem PCV o średnicy 90 mm i długości 2,3 km, z odwiertu Rymanów Zdrój IG II (obecnie Rymanów Zdrój 5), natomiast wodę do mycia butelek, doprowadzono również z Rymanowa Zdroju rurociągiem też z PCV o średnicy 160 mm, z ujęć „pod kamieniołomem“ („Stomil“).

Produkcję próbną, w adaptowanej na ten cel wiacie, rozpoczęto w roku 1981. Linia rozlewnicza, pracująca do dziś, składała się z myjni tunelowej Namma 28C, wyładowarki butelek ze skrzynek plastikowych Uniweks i załadowarki butelek do skrzynek Univin oraz monobloku (rozlewaczka z kapsłownicą) typu Kontix 60, całość produkcji czechosłowackiej wytwórni w miejscowości Choteboř. Linie uzupełniały, saturator – mikser Comi 80 produkcji byłej NRD, etykieciarka XEB prod. Spomasz Bydgoszcz, myjka skrzynek oraz taśmociągi płytkowe do transportu butelek i przenośniki łańcuchowe do transportu skrzynek produkcji rodzimej wytwórni Spomasz.

Linia produkcyjna ma wydajność nominalną około 17 tys. butelek 0,33 l/godzinę oraz roczną zdolność produkcyjną około 17 mln sztuk butelek na rok, przy produkcji jednozmianowej i ponad 30 mln sztuk butelek, przy produkcji dwuzmianowej.

Na przełomie lat 1981 i 1982, produkcja wody mineralnej jeszcze raz wróciła na pewien okres do starej rozlewni w Rymanowie Zdroju, ze względów technologicznych, organizacji magazynowania oraz z powodu prowadzonych prac inwestycyjno–remontowych. Kilka lat trwały prace przy budowie zaplecza socjalno–administracyjnego, magazynu pustych opakowań, magazynów wyrobów gotowych (dwie hale o konstrukcji stalowej, obudowane ścianami, docie-



Zdjęcie starej rozlewni z wiatami,
 w tle Szpital „Eskulap“ rok 1978. Fot. A.Zmarz.



Rozlewnia nowa w Rymanowie Zdroju – Desznie.

plone i ogrzewane). Wybudowano stację uzdatniania wody, zbiorniki magazynowe i wyrównawcze wody, zbiorniki filtrów powolnych. Dzięki lokalizacjom konsultanta naukowego ds. Geologii i Wiertnictwa Prof. Stanisława Wdowiarza, odwiercono kilka studni w Desznie za wodą gospodarczą do mycia butelek. Odwiercony został również otwór Rymanów Zdrój 6. Wykonano go do głębokości 250 m. do poziomu I – go piaskowca ciężkowickiego (eocen), za wodą mineralną (lecniczną). Położony jest on na granicy Rymanowa Zdroju i Deszna, a używa się go do produkcji wody mineralnej „Celestynka“, aż do dnia dzisiejszego.

Proces modernizacji obiektu rozlewni w Desznie oraz modernizacji parku maszynowego, jak również urządzeń technologicznych trwał nadal. W końcu lat 80. i na początku lat 90. powstały garaże akumulatorowych wózków widłowych i spalinowych, wybudowano portiernię, wykonano i wyposażono laboratorium wodno– ściekowe. Zakupiona i zamontowana została schładzarka do wody produkcyjnej, wykonano unikalną instalację do neutralizacji ścieków poprodukcyjnych, odprowadzanych do rzeki Tabor, wydzierżawiono 15 tonowy zbiornik ciekłego (sprężonego) dwutlenku węgla. Już w ostatnich latach, ujęto trzy źródła słabozmineralizowanych wód, w położonej w odległości około 1 km od rozlewni w dolinie prawobrzeżnego dopływu Taboru, zwanego „Hubin“.

Powierzchnia zmodernizowanej hali produkcyjnej wynosi około 400 m. kw. Powierzchnia krytego (pod dachem) magazynu pustych opakowań wynosi 150 m², zaplecza warsztatowo–technicznego około 120 m², powierzchnia magazynu wyrobów gotowych 1200 m², a zaplecza socjalno–administracyjnego wraz laboratorium około 270 m². Całość obiektów rozlewni wraz z kotłownią, sprężarkownią i stacją uzdatniania wody jest ogrodzona, a place składowe i drogi manewrowe dla samochodów są utwardzone i wyasfaltowane. Całość działki, na której prowadzi

działalność zakład produkcji wód mineralnych, ma powierzchnię 0,76 ha.

Linia do wody mineralnej w butelkach PET 1,5 l

W roku 1995 zainstalowana została linia do produkcji wód mineralnych, gazowanych, w butelkach PET o pojemności 1,5 litra. Linia ta częściowo zautomatyzowana, składała się z używanego (po remoncie kapitalnym) monobloku rozlewającego firmy niemieckiej Krones, taśmociągów płytowych i tunelu do foliowania butelek w zgrzewki typ Holister S–40 produkcji polskiej. Nakładanie butelek na taśmę oraz zakręcanie butelek plastikowymi nakrętkami odbywało się ręcznie. Pod koniec 1997 i z początkiem 1998 roku, dokupiono automatyczną zakręcarę oraz przeznaczony tylko do linii PET, używany i zmodernizowany saturator–mikser Comi 45 produkcji niemieckiej.

Urządzenia do produkcji wód smakowych

Z początkiem roku 1997 P.P. Uzdrowisko Rymanów zakupiło dla rozlewni wód mineralnych syropiarnię, wraz z technologią niemiecką od Firmy Döeller Tychy, przeznaczoną do produkcji gazowanych napojów smakowych. W maju 1997 roku rozpoczęto produkcję wód gazowanych w sześciu smakach, najpierw na linii PET o pojemności 1,5 litra, a potem również na linii produkującej wodę w butelkach szklanych o pojemności 0,33 litra. Całość instalacji syropiarni, wykonana jest ze stali nierdzewnej, w tym lej do rozpuszczania cukru, pasteryzatory, chłodnice, pompy przetwarzające syrop, mieszacze i zbiorniki na syrop. Miksowanie (mieszanie) syropu z wodą odbywa się w istniejących saturatorach – mikserach Comi.



Linia rozlewnicza Namna prod. czechosłowackiej w rozlewni w Rymanowie Zdroju – Desznie



Etykieta „Celestyna” – woda butelkowana lecznicza.

W pierwszym roku produkcji sprzedano prawie dwa mln sztuk butelek napojów smakowych „Celestynka” w butelkach szklanych 0,33 l. i ponad 1 mln butelek PET 1,5 litra.

Charakterystyka ujęć wodnych

Poniższa charakterystyka zawiera krótkie opisy ujęć wodnych, które były lub są wykorzystywane do produkcji naturalnych wód mineralnych, wód mineralnych leczniczych, zmineralizowanych wód stołowych, a także gazowanych wód smakowych.

Naturalne źródła lecznicze TYTUS, KLAUDIA i CELESTYNA

Odkryte zostały przez współwłaścicielkę dóbr rymanowskich hr Annę z Działyńskich Potocką w roku 1876. Poszukiwania w południowej części wsi Posada Górna, prowadzone były z Tytusem Sławikiem – chemikiem, przez analogię do sytuacji geologicznej, znanych od prawie 300 lat źródeł wód mineralnych w Iwoniczu Zdroju.

Pierwsze analizy wód mineralnych, nazwanych na pamiątkę rodziców i krewnych właścicieli dóbr rymanowskich: Tytus, Klaudia i Celestyna, wykonano w latach 1880 i 1881 we Lwowie. Następne, wykonywane w latach późniejszych, a także wykonywane aktualnie wykazują nieznaczny skład fizyko – chemiczny i mineralizacji ogólnej. Aktualnie określa się te wody, jako 0,83 – 0,85 % szczawy chlorkowo – wodorowęglanowo – sodowe, bromkowe, jodkowe, borowe. Wody te, używane były do kuracji kąpielowej i pitnej od czasu ich odkrycia, a do butelkowania i warzenia soli, już od 1881 roku. Do roku 1959 butelkowano właściwie tylko wody mineralne z tych źródeł naturalnych.

Zasoby wód leczniczych ze źródeł Tytus, Klaudia i Celestyna pod koniec XIX wieku określane były na 2 tys. litrów na minutę, co wydaje się wielkością raczej przesadzoną. Obecnie źródła te, ujęte są w postaci 2,5 metrowych studni, obudowanych miejscowo

wym piaskowcem ciężkowickim (prawdopodobnie w roku 1900). Wokół ujęć, znajduje się również obudowany kamieniem tzw. zbiornik okalający (basen), w którym ujęto dwa źródła A i B oraz jeszcze kilka drobnych wypływów o mineralizacjach niższych niż w ujęciach Tytus, Klaudia i Celestyna. Wokół zbiornika okalającego, wykonano izolacje iłową, którą stwierdzono jeszcze kilkanaście metrów od budynku pijalni. Fakt ten, potwierdzono z początkiem lat 90 tych w czasie posadawiania zbiorników przepływowych. Po powodzi w roku 1893, obudowy kamienne i izolacje były na pewno restaurowane, gdyż wszystko zostało zasypane osadami rzecznyymi i musiano je повторно odszukiwać.

Według Prof. Stanisława Wdowiarza z Akademii Górniczo – Hutniczej w Krakowie, w latach 50. wydajności źródeł wynosiły łącznie 18 litrów na minutę. Zasoby określone na podstawie dokumentacji hydrogeologicznej opracowanej przez Obsługę Techniczną Uzdrawisk w Warszawie, a zatwierdzone przez KDH Centralnego Urzędu Geologii Warszawa w kat „A” opiewały na:

- Tytus – 0,376 m³ / godz.
- Klaudia – 0,319 m³ / godz.
- Celestyna – 0,139 m³ / godz.

Źródła mineralne Tytus, Klaudia i Celestyna, produkują wody mineralne z wychodni warstw II piaskowca ciężkowickiego, w obrębie jednostki tektonicznej, zwanej antykliną Lubatówki – Iwonicza Zdroju – Rymanowa Zdroju – Rudawki Rymanowskiej, w płaszczynie magurskiej Karpat. Wiek geologiczny piaskowców ciężkowickich górnych, określa się na eocen.

Ujęcie wód źródłanych „Teresa”

Ujęcie to, zwłaszcza źródło nr 1 i stary zbiornik, wybudowane było jeszcze przed II wojną światową, prawdopodobnie w roku 1939. Po wojnie zostało rozbudowane, a w latach 60. wykonano dwa żelbetowe zbiorniki magazynowo – wyrównawcze po 36 m³ pojemności każdy. Powyżej nich, na południowo wschodnim stoku góry Mogiła (670 m n.p.m.), ujęto jeszcze źródła nr 2, 3, i 4. Później źródło nr 4 zostało wyłączone, ze względu na nadmierną zawartość żelaza, która przy braku urządzeń uzdatniających wręcz uniemożliwiała produkcję „Celestynki” (czerwone osady w butelkach). Mineralizacja wody z tego ujęcia wahała się w granicach od 110 do 150 mg/dcm³, a wydajność od 3,5 do 5,5 m³/godz. Wodę tę cechowała zmienność składu bakteriologicznego, ze względu na krótki czas krążenia w górotworze. Pomimo niewątpliwego wypływu z I piaskowca ciężkowickiego, źródła te mają charakter przelewowy, a mineralizacja ich wskazuje na przewagę w nich wód atmosferycznych (opadowych).

Woda z tego ujęcia, od roku 1960 była używana do produkcji mineralnej wody stołowej „Celestynka” aż

do roku 1980, kiedy rozlewnia została przeniesiona do Deszna. Oczywiście do produkcji „Celestynki“ dawano wówczas wody znacznie bardziej zmineralizowanej, czyli Týtusa.

Odwiert Rymanów Zdrój 5 (IG II)

Został on wykonany, jako odwiert badawczy, na zlecenie Instytutu Geologicznego Warszawa przez Przedsiębiorstwo Geologiczne Katowice w latach 1976–1977. Udokumentowany przez dr. D. Poprawę odwiert, o głębokości 562 m, położony na granicy Rymanowa Zdroju i Deszna ma zasoby geologiczne zatwierdzone w kat. „B“:

– z horyzontu górnego (I piaskowiec ciężkowicki) – 2 m³/godz wody na samowypływie o charakterystyce: 0,32% woda wodorowęglanowo–chlorkowo–sodowa, jodkowo bromkowa;

– z horyzontu dolnego (III piaskowiec ciężkowicki) – 6 m³/godz na samowypływie o charakterystyce 0,66% woda wodorowęglanowo–chlorkowa, sodowa bromkowa.

Zasadniczo woda z tego odwiertu przeznaczona jest do kuracji kąpielowej dzieci w sanatorium „Zimowit“. W latach 1981–1983 używana była także do produkcji „Celestynki“, a obecnie jest to odwiert awaryjny dla celów produkcyjnych.

Ujęcia studienne „pod Kamieniołomem“ w Rymanowie Zdroju

Zostały odwiercone przez Spółdzielnię Hydrogeologiczno–Budowlaną „Świt“ Krosno, między innymi dla potrzeb nowoprojektowanego Sanatorium „Stomil“. W latach 1969–1970 wykonano 3 studnie do głębokości 30 m. W latach późniejszych były one rekonstruowane i pogłębiane. Początkowe zatwierdzone przez KDH zasoby hydrogeologiczne wynosiły 40,4 m³/godz, z pompowań zespołowych, dzisiaj wydajności eksploatacyjne sięgają 50 % tych wartości. Mineralizacja ogólna w tych studniach nie przekraczała 250 mg/dcm³ zaraz po odwierceniu, później w czasie bardziej intensywnej eksploatacji rosła aż do ponad 1 g/dcm³. Skład mineralny wody z tego ujęcia określa ją jako słabozmineralizowaną. W 1993 roku badania kontrolne wszystkich studni z osobna wykazały mineralizację od 0,4 g/dcm³ w studni nr 2, do 0,9 g/dcm³ w studni nr 3 i 1,1 g/dcm³ w studni nr 1. Tę ostatnią na podstawie składu fizykochemicznego określono jako wodę wodorowęglanowo–chlorkowo–sodową, wapniową, żelazistą. W roku 1985 wykonano jeszcze studnię nr 4 „pod Kamieniołomem“. Wykazała ona niewielką mineralizację ogólną i wydajność poniżej 1,5 m³/godz. Wszystkie studnie ujęcia „pod Kamieniołomem“ produkują wodę z pierwszego piaskowca ciężkowickiego (eocen).

Studni „pod Kamieniołomem“ używano do produkcji „Celestynki“ z początkiem lat 80., ale wzrastające ilości żelaza i zapach siarkowodoru sprawiały

zbyt duże kłopoty technologiczne, przy próbach jej uzdatniania.

Odwiert Rymanów Zdrój 6 (IG II bis)

Został wykonany w roku 1981 przez ciechocińską grupę Biura Projektów i Usług Technicznych Branży Uzdrowiskowej „Balneoprojekt“ Warszawa do głębokości 250 m. W dolnej części odwiertu ujęto wodę z I piaskowca ciężkowickiego, zalegającego w południowym skrzydle antykliny Iwonicza Zdroju–Rymanowa Zdroju. Zasoby zatwierdzone przez KDH Centralnego Urzędu Geologii w kat „B“ w ilości 8 m³/godz na samowypływie zmniejszyły się już do połowy pomimo zastosowania rurek eksploatacyjnych. Mineralizacja wody ulega wahaniom, z tendencją wzrostową od 1,9 g/dcm³ na początku lat 80 do 3,5, a nawet 4 g/dcm³ obecnie. Charakterystyka wody według analizy Laboratorium Balneoprojektu w Szczawnie Zdroju z roku 1997 – 0,36 % woda chlorkowo–wodorowęglanowo–sodowa, jodkowa, borowa.

Ujęcie to, od czasu udostępnienia, jest używane do produkcji butelkowej naturalnej wody mineralnej „Celestynka“.

Studnie wiercone Deszno

W latach 1984 – 1985, odwiercono obok zakładu produkcyjnego wód mineralnych w Rymanowie Zdroju – Desznie, cztery studnie do głębokości około 30 m (nr 1 pogłębiono do 42 m) za wodą gospodarczą, do mycia butelek wg lokalizacji wskazanych przez prof. St. Wdowiarza. Studnie te ujmują wody ze stref piaskowcowo–łupkowych środkowych warstw krośnieńskich (paleocen). Oprócz studni nr 1, zasoby tych ujęć zostały określone i zatwierdzone na poziomie 3–5 m³/godz każda, a studnia nr 1 1,5 m³/godz, przy podwyższonej mineralizacji. Wszystkie studnie wymagają pompowania. Mineralizacja wód z tych studni od czasu odwiercenia waha się w przedziale 550 do 700 mg/dcm³.

W roku 1993 zakwalifikowano wodę ze studni Deszno nr 4 (ze względu na jej stałość składu bakteriologicznego i fizykochemicznego) do produkcji nowego typu naturalnej wody mineralnej „Klaudynka“. Produkcja takiej wody wynika z potrzeby zaspokojenia popytu odbiorców wód mineralnych z województw ościennych, a szczególnie przemyskiego (Jarosław), rzeszowskiego i tarnobrzesckiego (Stalowa Wola).

Laboratorium Akademii Górniczo Hutniczej w Krakowie, wykonując tzw. dużą analizę wody z tej studni wierconej, określiło ją jako 0,07% wodę słabozmineralizowaną z przewagą jonów wodorowęglanowego i sodowego. W posiadanych analizach wody, wykonanych przez Laboratorium „Balneoprojektu“ w Szczawnie Zdroju, mineralizacja waha się w granicach od 700 do 750 mg/dcm³.

Ujęcia źródłane „Hubin“

Poszukiwania wód do zabezpieczenia ciągłości procesu technologicznego produkcji butelkowanych wód mineralnych, zwróciło uwagę na częściowe tylko wykorzystanie ujęć źródłanych, przez prywatne gospodarstwo hodowlane w przysiółku wsi Deszno zwanym potocznie Hubin. Nad strumykiem Hubin, wpadającym do rzeki Tabor, pół kilometra powyżej Rozlewni Wód Mineralnych, w dolince wciskającej się w masyw góry Dział (702 m n.p.m.), a właściwie grzbięt łączący Dział i położony kilka kilometrów na południe Jawornik (760 m n.p.m.), były 3–4 źródła o charakterze wywierzyskowym, bardzo rzadkim w tej części Karpat.

Prace nad przebadaniem, ujęciem i udokumentowaniem ujęć trwały od 1992 roku. Obecnie udokumentowane zasoby z 3 ujętych źródeł wykazują wydajności na samowypływie, nie niższe niż 5,5 m³/godz. Woda z tego ujęcia została określona przez Laboratorium „Balneoprojektu“ Szczawno Zdrój jako 0,05 % słabo zmineralizowana z przewagą wodorotlenków wapniowo–magnezowych. Geologicznie, źródła produkują wodę z tych samych warstw piaskowców i łupków środkowo–krośnieńskich, co studnie przy rozlewni w Desznie.

Typy wód butelkowanych i stosowanych opakowań

Opisy zawierają elementy technologii produkcji, których nie poruszono w poprzednich rozdziałach.

Butelkowane wody lecznicze Tytus, Klaudia i Celestyna

Jak wspomniano na wstępie, po II wojnie światowej rozpoczęto butelkowanie wód mineralnych (leczniczych) Tytus, Klaudia i Celestyna w butelkach o pojemności 0,75 litra z ciemnego szkła. Próby produkcji rozpoczęto już w roku 1948, a z danych archiwalnych P. P.U. Rymanów wynika, że w 1949 roku zabutelkowano po 13 tys. butelek Týtusa i Celestyny oraz 12 tys. butelek Klaudii. Butelki te zamykane były zwykłym korkiem, a następnie pakowane do drewnianych skrzynek po 90 sztuk. Na butelki naklejano etykiety, których wzór nie zachował się do dziś, a opakowania były zwrotne.

Od roku 1952, kiedy sprowadzono nożną kapsłownicę słupową, butelki zamykano zamknięciami koronkowymi z wkładką korkową. Stosowano już specjalne butelki z ciemnego szkła o pojemności 0,5 l. Stosowano też etykietowanie butelek, poniżej wzór etykiety na mineralną wodę „Klaudyna“.

Butelkowana woda stołowa „Celestynka“

Od roku 1960 nastąpiła rewolucja w rozlewnictwie wód mineralnych w Rymanowie Zdroju. Nastąpiło to, w związku z wprowadzoną mechanizacją procesu



Woda butelkowana mineralna (lecznicza) – Klaudia.

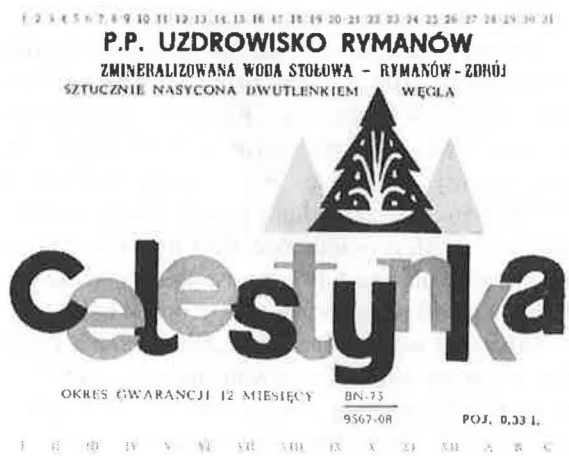
mycia, rozlewania, kapslowania, a głównie saturowania wód butelkowanych. Rozpoczęto butelkowanie wód wg nowego wzoru butelki, o pojemności 0,33 litra, typu wysokiego oraz pakowanie ręczne, do drewnianych skrzynek układając naprzemiennie w pozycji poziomej, po 40 butelek. Równocześnie rozpoczęła się produkcja nowego typu wody, według ówczesnej nomenklatury, była to mineralna woda stołowa. Nazwana została ona „Celestynką“, a technologia jej produkcji przewidywała mieszanie wody z ujęcia „Teresa“ z wodą mineralną „Tytus“ w proporcji 9:1. Mineralizacja ogólna takiej wody, winna wynosić około 1 g/dm³. Z zachowaniem tego reżimu bywało różnie, na co wskazują wyniki badań kontrolnych Laboratorium B.P. Balneoprojektu w Szczawnie Zdroju. Wodę stołową „Celestynkę“ w latach 60. i 70., etykietowano ręcznie na specjalnych etykietkach, szufladkowych – rolkowych

Butelkowana mineralna woda bhp „Rymanowianka“

W roku 1960 rozpoczęto również produkcję wody mineralnej tzw „Rymanowianki“, którą butelkowano w takich samych jak „Celestynka“ butelkach szklanych o pojemności 0,33 litra. „Rymanowianka“ była



Etykieta „Celestynki“ z 1965 r.



Etykiotka „Celestynka“ lata 70.

to woda mineralna (lecnicza) „Tytus“, częściowo odżelaziona i dogazowana dwutlenkiem węgla (saturowana). „Rymanowiankę“ etykietowano ręcznie i pakowano do skrzynek drewnianych po 40 butelek w pozycji leżącej. Poniżej wzór etykiетки Rymanowianki z lat 60.

Woda lecznicza „Tytus“

W rozlewni w Rymanowie Zdroju, po modernizacji produkowano nadal wodę leczniczą „Tytus“, w butelkach o pojemności 0,5 litra z ciemnego szkła. Wodę kapslowano zamknięciami koronkowymi, z wkładką korkową. Butelki 0,5 litrowe „Tytusa“ leczniczego, pakowano do skrzynek drewnianych po 36 sztuk. Wody tej zgodnie z przedmiotową normą branżową „butelkowane wody lecznicze“, w celu zachowania właściwości leczniczych nie odżelaziano, ani nie saturowano dodatkowo dwutlenkiem węgla. Woda „Tytus“, określana jako szczawa, posiada w swym składzie naturalnym (złożowym) ponad 1.200 mg/dcm³ naturalnego dwutlenku węgla. Zapis na etykietkach, wskazywał na możliwość występowania osadu żelazistego na dnie, który jest zjawiskiem naturalnym.

| IZOTONICZNA SZCZAWA alkaliczno-słono- bromojodowa | | P. P. Uzdrowisko RYMANÓW | | Wskazania lecznicze | |
|--|----------|-----------------------------|--|---|--|
| Skład chemiczny | | MINERALNA WODA LECZNICZA | | Choroby wieku dziecięcego niezry- ty żółdka, choroby skóry, miazdzyca łębna, zmiany gość- cowe, niedomogi gruczołów dokrew- nych | |
| Kationy | mg/kg | TYTUS | | Osad w butelce jest zja- wiskiem naturalnym i nie obniża wartości leczniczej wody. | |
| K ⁺ | 51,640 | RYMANÓW | | Przechowywać w chłodnym miejscu w pozycji leżącej. | |
| Na ⁺ | 2799,800 | | | Zezwolenie Min. Zdrowia F.4/55/55 z R. XI. 1955 r. | |
| Ca ⁺⁺ | 149,460 | | | | |
| Mg ⁺⁺ | 23,038 | | | | |
| Fe ⁺⁺ | 3,106 | | | | |
| Aniony | | | | | |
| Cl ⁻ | 3716,600 | | | | |
| Br ⁻ | 17,900 | | | | |
| I ⁻ | 3,925 | | | | |
| SO ₄ ⁼⁼ | 1,295 | | | | |
| HCO ₃ | 1900,200 | | | | |
| CO ₂ | 752,400 | | | | |

Mineralna woda lecznicza „Tytus“ około 1958 r.

Na butelki ręcznie naklejano etykiety (wzór zamieszczamy obok).

Produkcji tej wody, sprzedawanej głównie do aptek, zaprzestano w roku 1971, ze względu na zbyt małe zainteresowanie nią odbiorców.

Naturalna woda mineralna „Celestynka“

Naturalną wodę mineralną „Celestynka“, produkuje się od 1981, w rozlewni wód przeniesionej do Deszna. Produkcja była oparta najpierw o wodę mineralną z odwiertu Rymanów Zdrój 5 (IG II) horyzont górny i studni „pod Kamieniołomem“, pompowanych z Rymanowa Zdroju. Jednak brak urządzeń uzdatniających i filtrów oraz nadmiernie wzrastająca mineralizacja, zwłaszcza chlorkowa, zmusiła PPU Rymanów do przejścia na produkcję wód butelkowanych, w oparciu o wodę mineralną z nowoodwieranego otworu Rymanów Zdrój 6 (5 bis).



Stołowa woda gazowana „Rymanowianka“
– około 1962 r.

Woda z tego ujęcia przeznaczona do produkcji, podlega najpierw odgazowaniu na separatorze i zbiorniku magazynowym przy przepompowni wód mineralnych, w Rymanowie Zdroju. Następnie jest przepompowywana przy pomocy pomp poziomych do Deszna na wieżę rozdeszczającą – napowietrzającą. Tutaj woda podlega procesowi napowietrzenia i odżelazienia. Ponadto jest ona filtrowana na filtrach powolnych i magazynowana na zapas około 3 godzinny. Woda, grawitacyjnie z dodatkiem wody ze studni Deszno 4 (w stosunku technologicznym 3:2), jest podawana do zakładu produkcyjnego. Skład mineralny tj stosunek podstawowych składników, określa norma zakładowa ZN – 92/9567–01.

W samej rozlewni, woda przeznaczona do butelkowania poddawana jest dodatkowo uzdatnianiu, a to: filtracji na filtrach piaskowych pospiesznych, odżelazieniu na filtrach włókninowych typu Bevapour, filtrze Aquatech (węglowym) oraz lampie bakterio-bójczej.



Etykiotka butelkowanej wody naturalnej – rok 1982.

Woda do mycia butelek i celów gospodarczych jest również uzdatniania i filtrowana, a w przypadku ujęcia powierzchniowego na potoku „pod Przymiarkami“, także chlorowana.

W związku z wprowadzeniem normy branżowej BN-75/9567-08, później nowelizowanej, proces produkcyjny i reżymy składu butelkowanej, naturalnej, wody mineralnej musiały jej odpowiadać. Kilku-letni okres ustanawiania państwowej normy dla produkcji butelkowanych wód mineralnych, wprowadził pewne zamieszanie w tym zakresie. Czy wydane przez Ministra Zdrowia i Opieki Społecznej, Rozporządzenie w sprawie „butelkowania wód w opakowania jednostkowe“, które zawiera również klasyfikację i unormowania w tym zakresie, załatwi ten problem, okaże się w przyszłości.

Przeniesienie rozlewni do Deszna, gdzie linia rozlewnicza została wyposażona w automaty do wyładunku i załadunku butelek na taśmę produkcyjną, spowodowało zmianę kształtu butelek na typ S.A. – 0,33 litra. Są one niższe i bardziej pękate. Wprowadzono również nowy wzór skrzynek plastikowych PL-20 na 20 sztuk butelek ustawianych w pozycji pionowej. Skrzynki te produkowane są z białego PCV i posiadają napis Uzdrawiska Polskie, odróżniają się tym od podobnych czarnych i czerwonych skrzynek z napisem CSRS Samopomoc Chłopska.

Butelkowana woda mineralna „Celestynka“, tak samo jak większość wód mineralnych w Polsce, nie była etykietowana ze względu na oszczędność papieru. Wkładano tylko jedną etykietkę z zaznaczoną zmianą i datą produkcji do każdej skrzynki plastikowej. Ponadto, przeważnie używane były zamknięcia koronkowe (kapsle) z litografią, zawierające nazwę wody „Celestynka“, nazwę przedsiębiorstwa oraz logo Uzdrawiska Rymanów (choinka ze źródłem i Eskulapem w tle).

Naturalna woda mineralna „Klaudynka“

Jak wspomniano w p. 3.6, od roku 1992 wprowadzono nowy wyrób, z nazwą przez zdrobnienie i analogię do wody leczniczej „Klaudia“, występującej w naturalnych źródłach leczniczych. W roku 1993, przy nowej etykiecie wg normy zakładowej ZN-92/9567-03 sprzedano prawie 2 mln sztuk butelek szklanych o pojemności 0,33 litra wody „Celestynka“ głównie dla hurtowego odbiorcy w Stalowej Woli, na rynek województwa tarnobrzeskiego.

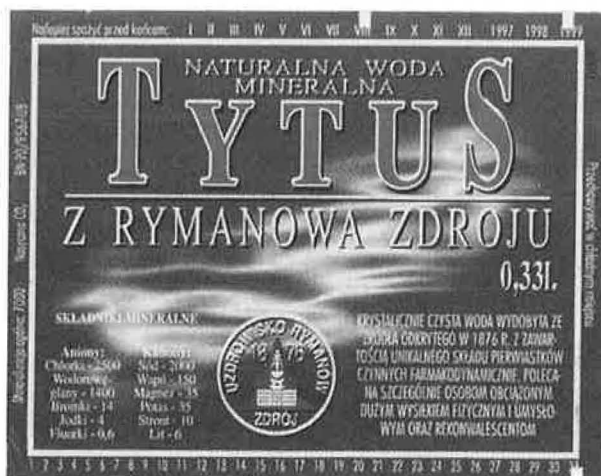
Naturalną wodę mineralną „Klaudynka“, produkuje się, w oparciu o ujęcia wód słabozmineralizowanych, tj. mineralizacji rzędu 450 – 750 mg/dcm³, a mianowicie studni wierconej Deszno 4 oraz ujęcia wód źródłanych „Hubin“.

Butelkowana woda mineralna „Tytus“ (bhp)

Woda ta, produkowana jest w Rozlewni w Desznie, w butelkach o pojemności 0,33 litra z ciemnego szkła. Składem mineralnym, odpowiada ona w zasadzie dawnej „Rymanowiance“, produkowanej w latach 60. Ze względu jednak na długą drogę transportu rurociągami od Pijalni w Rymanowie Zdroju, do Deszna, poprzez przepompownię i zbiorniki wyrównawcze w Desznie, woda ta ma skład fizyko – chemiczny zbliżony do naturalnego „Tytusa“. Woda butelkowana bhp „Tytus“ jest dodatkowo saturowana, wcześniej odżelaziona, ma jednak skład fizyko – chemiczny prawie identyczny z leczniczym „Tytusem“.

Butelki PET 1,5 litra

Przedsiębiorstwo Państwowe Uzdrawisko Rymanów, podjęło działania inwestycyjne, w celu wprowadzenia tego modnego ostatnio opakowania w roku 1995, produkując w nim wody mineralne „Celestynkę“ i „Klaudynkę“, najpierw gazowaną, a od 1997 roku także niegazowaną. Poniżej wzór etykiетки stosowanej na butelkach PET.



Etykiotka na butelkę szklaną 0,33 wzór z 1995 roku.



Etykieta na butelkę PET 1,5 l na wodę „Klaudynka“.

Butelki PET 1,5 litra pakowane (zgrzewane) są po 6 sztuk w tzw. zgrzewki, a te z kolei ustawiane i pakowane na drewnianych paletach Euro i przekładane tackami tekturowymi w 4 warstwach (łącznie 480 butelek). Całość w celu usztywnienia zawijana jest w stretchfolię.

Butelki PET produkowane są poza rozlewnią w Desznie, początkowo były zakupywane w Krakowie i Żywcu. Obecnie stosowany jest jednolity, zastrzeżony wzór, oznakowany dodatkowym napisem „Woda Uzdrowska”, dostarczany w ramach porozumienia producentów wód uzdrowskich przez firmę Haneks Poznań. Poniżej zdjęcie butelek PET 1,5 litra oraz butelek szklanych 0,33 l.

Wody smakowe w butelkach szklanych 0,33 l i PET 1,5 l

W roku 1997, w ramach umowy z firmami Döeller i Partner Polska Tychy, w rozlewni P.P. Uzdrowska Rymanów w Desznie, została uruchomiona produkcja gazowanych, słodzonych wód smakowych. Napoje te, przygotowywane są w sterylnej, wykonanej ze stali kwasoodpornej (nierdzewnej) syropiarni. Kompo-



Wzór etykiety „Tytusa“ bhp – stary z 1993 roku.

nenty, tj. koncentraty smakowe i dodatki dostarczane są przez firmę Doeller Tychy. Ponadto receptury i reżimy technologiczne zostały również ustalone przez tą instytucję, do ścisłego przestrzegania.

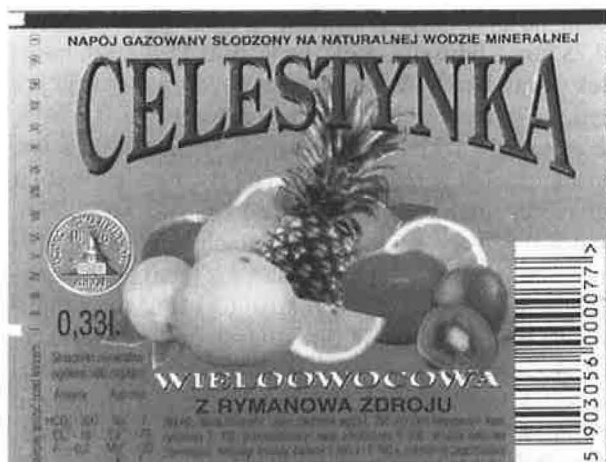
Wody te produkowane są w siedmiu smakach: pomarańczowa, cytrynowa (dwa kolory), wieloowocowa, grapefruitowa, brzoskwiniowa i oranżada butel-



Etykieta „Celestynki“ na butelkę PET, wzór z 1995 roku.

owane są tak w opakowaniach szklanych – butelki 0,33 litra jak i w butelkach PET 1,5 litra.

Do produkcji tych wód, zakwalifikowane zostały, po przebadaniu przez Döellera, wody słabo zmineralizowane ze studni Deszno 4 i woda z ujęcia źródła-



Etykieta na wodę smakową, butelka szklana 0,33l.

nego „Hubin“, charakteryzujące się mineralizacją ogólną w granicach 450 – 720 mg/dcm³. Produkowane wody smakowe, podlegają dodatkowym badaniom laboratoryjnym, tak bakteriologicznym jak i fizykochemicznym, wykonywanym przez własne laboratorium przemysłowe, zlokalizowane przy Rozlewni w Desznie. Wody smakowe uzyskały również laboratoryjny atest przydatności do spożycia wynoszący 6 miesięcy, wydany przez Laboratorium Państwowego Instytutu Higieny w Łodzi.



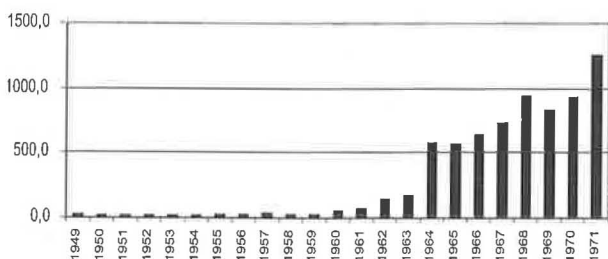
Wzór etykiety na butelki PET 1,5 l
na wodę smakową.

Dane ilościowe produkcji zdrojowej

Dane poniższe, zostały opracowane wg sprawozdań z archiwum zakładowego prowadzonego przez Dział Ekonomiczny P.P. Uzdrawiska Rymanów.

Wody lecznicze

Dane ww. archiwum nie precyzują produkcji próbnej z 1948 roku, jednak nieliczni żyjący, byli pracownicy rozlewni, określają ją na kilka tysięcy butelek „Celestyn“, „Tytusa“ i „Klaudyn“. W roku 1949 podaje się produkcję dokładniej po 13 tys.szt. butelek 0,75 litra „Tytusa“ i „Celestyn“ oraz 12 tys. szt. butelek „Klaudyn“. W latach następnych, produkcja już tylko „Tytusa“ w butelkach o pojemności 0,5 litra, z ciemnego szkła, kapslowanych, rośnie od 38 tys. sztuk butelek w roku 1950, do 64 tys. butelek w roku 1957, by nieznacznie spaść do 50 tys. szt.butelek o poj. 0,5 litra w roku 1959. W latach 1960–1962 produkowano leczniczego „Tytusa“, już tylko po kilkanaście tysięcy butelek, by w roku 1963 i 1965 nie produkować go już wcale. W pozostałych latach produkcja leczniczego „Tytusa“ wynosiła jedynie po kilka tysięcy sztuk butelek o poj. 0,5 litra rocznie, z wyjątkiem roku 1970., kiedy wyprodukowano 15 tys. sztuk butelek. Rok 1971, kiedy zabutelkowano zaledwie 2 tys.



Produkcja wód mineralnych
za lata 1949 – 1971 w tys. litrów.

sztuk butelek, był ostatnim rokiem produkcji tej wody.

Butelkowana woda lecznicza „Tytus“ była lekiem znajdującym się w urzędowym spisie leków. Aktualnie wody lecznicze butelkuje się, oczywiście z zachowaniem obowiązującej w tym zakresie normy BN-95657-07, w bardzo niewielu Uzdrawiskach: w Krynicy „Zuber“, „Jan“, w Polanicy „Wielka Pieniawa“.

Woda mineralna bhp „Rymanowianka“

Produkcję tej wody, saturowanej dwutlenkiem węgla w butelkach o poj. 0,33 litra kapslowanych, rozpoczęto razem z „Celestynką“ w roku 1960, kiedy wyprodukowano jej 122 tys. sztuk. Tylko w latach 1962 i 1963 wyprodukowano jej więcej tj. odpowiednio 145 i 135 tys. butelek. W latach następnych, roczna produkcja „Rymanowianki“ oscylowała w granicach 100 tys. sztuk butelek, by w okresie 1969 – 1971 spaść odpowiednio do 20, 14 i 25 tys. sztuk butelek 0,33 l rocznie. Ostatnia cyfra zamyka w ogóle oficjalną produkcję wody o tej nazwie.

Wznowiona w roku 1983 produkcja „Tytusa bhp“, w butelkach o pojemności 0,33 litra, kapslowanych, bardzo niewiele różniącej się od „Rymanowianki“, cieszy się zainteresowaniem Krośnieńskich Hut Szkła oraz niektórych smakoszy. Roczna sprzedaż tej wody oscyluje w granicach 50 – 70 tys. sztuk butelek.

Woda mineralna „Celestynka“

Produkcja wody stołowej „Celestynka“, a według nowej nomenklatury naturalnej wody mineralnej „Celestynka“, rozpoczęła się tak jak i „Rymanowianki“ w roku 1960, kiedy to wyprodukowano jej zaledwie 12 tys. sztuk butelek. Ale już rok później, produkcja „Celestynki“ zaczęła przewyższać produkcję „Rymanowianki“ 113 tys. sztuk butelek wobec 88 tys. sztuk butelek. W roku 1962 wyprodukowano 257 tys. sztuk butelek „Celestynki, wobec 145 tys. sztuk butelek „Rymanowianki“.

W 1964 roku, produkcja roczna „Celestynki“ przekroczyła 1 mln sztuk butelek 0,33 litra i osiągnęła nawet 1.669 tys. sztuk, a w roku 1967 wyprodukowano aż 2.100 tys. sztuk butelek. Dalsze modernizacje linii produkcyjnej, zaowocowały wzrostem produkcji do wysokości 3 mln. 773 tys. sztuk w roku 1971, a w roku 1974 ponad 5mln. sztuk butelek „Celestynki“ 0,33 litra.

Mechanizacja procesu produkcyjnego w rozlewni, pozwoliła na osiągnięcie w roku 1978 ponad 6 mln sztuk butelek (a zarazem sprzedaży), a w roku 1980. roczna produkcja przekroczyła 8,5 mln sztuk butelek, co osiągnięto uruchamiając trzecią zmianę.

Uzdrawisko Rymanów w 1979 roku połączone zostało z Uzdrawiskiem Iwonicz, w Zespół Uzdrawisk Krośnieńskich, a zbyty wody został osiągnięty kosztem dostaw wody do zakładów pracy (bezpłatna woda bhp

na stanowiskach pracy). Wzrost popytu wiązał się zapewne także z zachodzącymi zmianami w przekonaniach społeczeństwa do spożywania zdrowych, uzdrowiskowych, naturalnych wód mineralnych.

W roku następnym tj. 1981 produkcja „Celestynki” osiągnęła już poziom 12 mln sztuk butelek, przede wszystkim dzięki rozruchowi nowej linii produkcyjnej w Rozlewni Wód Mineralnych, przeniesionej do Deszna. Ilość 18 mln sztuk butelek przekroczono w roku 1982, a dalsze lata, to produkcja już ponad 20 mln. sztuk butelek rocznie, przy czym lata 1986 – 1989 to wielkości szczytowe produkcji i sprzedaży tego artykułu spożywczego tj. 27 – 29 mln. sztuk butelek rocznie. Rekord sprzedaży z roku 1988 – 29 mln 304 tys. sztuk butelek 0,33 litra nie został już nigdy przekroczony, nawet po proporcjonalnym doliczeniu produkcji wody w opakowaniach PET 1,5 litra.

Regres sprzedaży w roku 1990 – 17 mln. sztuk butelek i w 1991 niecałe 16 mln. sztuk butelek, został odbudowany w latach 1992 i 1994, kiedy sprzedano odpowiednio 24 i 25 mln. sztuk butelek „Celestynki”. Aktualna sprzedaż „Celestynki” w butelkach szklanych o poj. 0,33 l, nie przekracza 22,5 mln. sztuk oraz 600 tys. szt. butelek PET o pojemności 1,5 litra (głównie gazowanej).

Naturalna woda mineralna „Klaudynka”

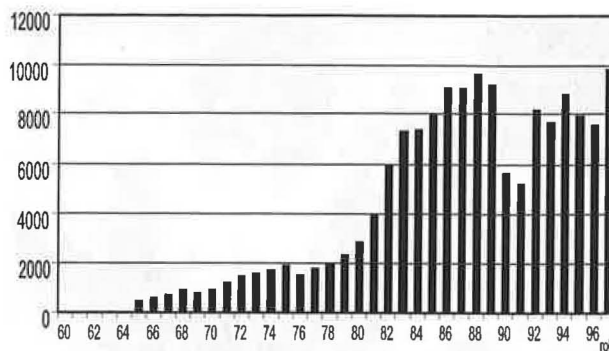
Sprzedaż „Klaudynki” w roku 1993 osiągnęła 1.812 tys. sztuk butelek szklanych o poj. 0,33 litra, w roku następnym już 1.362 tys. butelek, potem odpowiednio 579 i 643 tys. sztuk butelek o poj. 0,33 litra, by w roku 1997 spaść do 434 tys. sztuk butelek. Do tego sprzedano jeszcze odpowiednio 75 tys. sztuk i 76 tys. sztuk „Klaudynki” w butelkach 1,5 litra PET w latach 1996 i 1997.

Wody smakowe

Produkcja i sprzedaż tych wód w roku 1997 osiągnęła następujące ilości, a to: 1,2 mln sztuk butelek szklanych o pojemności 0,33 litra i 1,6 mln sztuk butelek PET – 1,5 litra.

Załoga zakładów produkcyjnych

Podając dużą ilość danych liczbowych nie sposób pominąć czynnika ludzkiego, przy pomocy którego wyniki te zostały osiągnięte. Archiwa P.P.U. Rymanów wykazują, że od roku 1949 zatrudnienie średniorocznie wynosiło 2 pracowników fizycznych, i to aż do roku 1960. W roku 1949 byli to z całą pewnością Józef Krukar i Władysław Macnar. W roku 1951, zaangażowany został oficjalnie Kierownik Produkcji Wód Pan Krukar Józef i zatrudniony był na tym stanowisku do roku 1964. Od roku 1961 załoga zakładu zaczęła się powiększać, aż do 5 etatów średniorocznie, w roku 1963.



Wykres sprzedaży wody mineralnej i smakowej w latach 1960 – 1997 w tys. hl.

W roku 1964 w związku z usprzętowieniem i mechanizacją zakładu, Kierownikiem Produkcji i Zbytu został Technik Zbigniew Michalicki, którego w roku następnym zastąpił p.o. Pan Tadeusz Niewiadomski. Załoga zakładu produkcyjnego, liczyła wówczas już 11 osób, a do 1974 roku wzrosła do 16 etatów średniorocznie.

Od lutego 1966 roku na stanowisko Kierownika Produkcji został zaangażowany pan Ryszard Szajna, który piastował to stanowisko do końca 1982 roku, również po przeniesieniu rozlewni do Deszna. Poniżej zdjęcie załogi zakładu produkcyjnego z roku 1967.

W roku 1967 w P.P. Uzdrowisku Rymanów utworzona została Hurtownia Wód Mineralnych, składająca się najpierw z księgowej, inspektora ds. zbytu oraz dwóch pracowników fizycznych (ładowaczy). Od stycznia 1968 roku powołany został kierownik sprzedaży (zbytu) Hurtowni Wód Mineralnych (w latach 1983 – 1987 zastępca kierownika Zakładu ds. zbytu) pan Janusz Berdel.

Szczyt produkcyjny w roku 1975 osiągnięty został przy załodze liczącej 23 pracowników fizycznych, których ilość po czasowym zmniejszeniu do 16 w roku 1977, rosła dalej (II zmiana), aż do 27 osób w 1980 tym roku, 37 pracowników fizycznych w 1981, 41 osób w 1982 i 50 osób w roku 1983. Od marca 1975 zatrudniony został kierownik II zmiany pan Juliusz Kania, który później zatrudniany był okresowo jako inspektor ds. zbytu i produkcji pracując w Rozlewni do końca 1982 roku.

Pracowników umysłowych, w Zakładzie Produkcji w latach 1977 – 1983 było trzy osoby, a okresowo cztery osoby, gdyż zatrudniano jeszcze sporadycznie kierownika III zmiany pana Romana Smereckiego. Po włączeniu Hurtowni W.M. do Zakładu Produkcji Wód, liczba pracowników umysłowych wzrosła do 6 etatów w roku 1986. Utworzenie komórki Kontroli Jakości (Laboratorium Przemysłowego) oraz przesunięcie 2 księgowych – rozliczeniowych z Działu Księgowości do Zakładu Produkcji, a także zaangażowanie 3 magazynierów, zwiększyło ilość pracowników



Ze zbioru R. Szajny w tle stara rozlewnia – 1964 r. Na zdjęciu od lewej w pierwszym rzędzie: K. Kindlik, R. Szajna (kierownik), M. Burczyk, H. Kilar, J. Penar (aparatomy), drugi rząd: G. Różowicz, M. Zięba, A. Berdel, H. Paczkowska, J. Kilar, W. Niemczk, Z. Kuczwara; w tle stoją: B. Krukar, J. Rodzinka, J. Smerecka K. Zięba, J. Ziajka, M. Ziemba, K. Ziajka (konserwator), R. Penar.

zatrudnionych na stanowiskach nierobotniczych do 12 – 13 osób (a w roku 1988 nawet 14 osób).

Od stycznia 1983 roku, kierownikiem Zakładu Produkcji Wód i Zbytu został inż. Henryk Wais, który pełnił tę funkcję do lutego 1989 roku. Z kolei, od lipca 1983 roku na kierownika zmianowego został zaangażowany Pan Jan Potasiewicz, który od sierpnia 1989 do dzisiaj, pełni funkcję zastępcy kierownika ds. Produkcji.

Po załamaniu się zbytu na wody mineralne, w roku 1990 nastąpiły redukcje w zatrudnieniu, do poziomu 8–9 osób na stanowiskach umysłowych oraz 25–28 osób (etatów) na stanowiskach robotniczych. Zmniejszenie zatrudnienia było realizowane również, poprzez przesuwanie pracowników w przerwach remontowych i produkcyjnych, do innych komórek przedsiębiorstwa, a także udzielanie dobrowolnych urlopów bezpłatnych.

Stanowisko, wspomnianego wcześniej zastępcy kierownika ds. zbytu, w roku 1987 objął na rok inż. Adam Tomkiewicz, a od 1988 roku do 1996 funkcję tę piastowała pani Maria Hićkiewicz. Po odejściu inż. Henryka Waisa, przez kilka miesięcy p.o. kierownika RWM w Desznie sprawował pan Jan Potasiewicz, a od sierpnia do dzisiaj Kierownikiem Zakładu jest pan Jan Bigos. W latach 1993 – 1997, zatrudnienie pracowników fizycznych rosło od 35 do 41 etatów średniorocznie w zależności od czasu pracy II zmiany produkcyjnej. Przez kilka miesięcy w roku 1996 na stanowisku zastępcy Kierownika ds. Zbytu i Marketingu zatrudniano inż. Roberta Ziajkę, w 1997 na zbliżonym stanowisku panią mgr inż. Małgorzatę Pawłowską.

Wymienienia, bodaj z nazwy, wymagają jeszcze stanowiska robotnicze Zakładu Produkcji Wód, a są to: konserwatorzy, aparatowi, pracownicy produkcyjni i obsługi urządzeń rozlewniczych, brygady za i wyładunkowej, wózkowi, syropiarze, sprzątaczk i portierzy.

Z Zakładem Produkcji Wód ściśle współpracowały różne komórki przedsiębiorstwa Uzdrawiskowego:

- kierownik pionu Balneotechnicznego,
- obsługa SUW, pompowi i Kierownik Zakładu Ochrony Źródeł,
- palacze i pomocnicy a także Kierownik Komórki Energetyki Ciepłej,
- konserwatorzy i Kierownictwo Zakładu Balneotechniki oraz w zakresie ekonomiczno–księgowym pracownicy Działów Księgowości i Ekonomicznego.

Zakończenie

Wyniki finansowe Zakładu Produkcyjnego zostały pominięte, jednak należy przyznać, że pomimo wielu niewątpliwych potrzeb inwestycyjnych i bieżących, działalność ta, wspomaga finansowo podstawową funkcję przedsiębiorstwa tj. społeczne leczenie uzdrawiskowe.

Autor niniejszego opracowania, dziękuje Dyrektorowi Przedsiębiorstwa za zgodę na wykonanie niniejszego opracowania i udostępnienie danych oraz wszystkim osobom i pracownikom, którzy służyli pomocą w poszukiwaniu danych, zdjęć i materiałów. Szczególne podziękowania należa się pani Grażynie Smereckiej za wstępny skład komputerowy tekstu oraz mgr. inż. Andrzejowi Uliaszowi za korektę opracowania.

Wykorzystane materiały

1. Folderki uzdrawiskowe.
2. Dane archiwalne P. P. U. Rymanów.
3. Analizy fizyko–chemiczne B.P. Balneoprojekt Szczawno Zdrój i AGH Kraków.
4. Dokumentacja techniczna i prawna P.P.U. Rymanów.



Rymanów Zdrój. Pijalnia wód mineralnych. Fontanna. Celestyna, Klaudia, Tytus – patroni źródeł wód leczniczych. Fot. J. Wygoda. Pocztówka okolicznościowa.