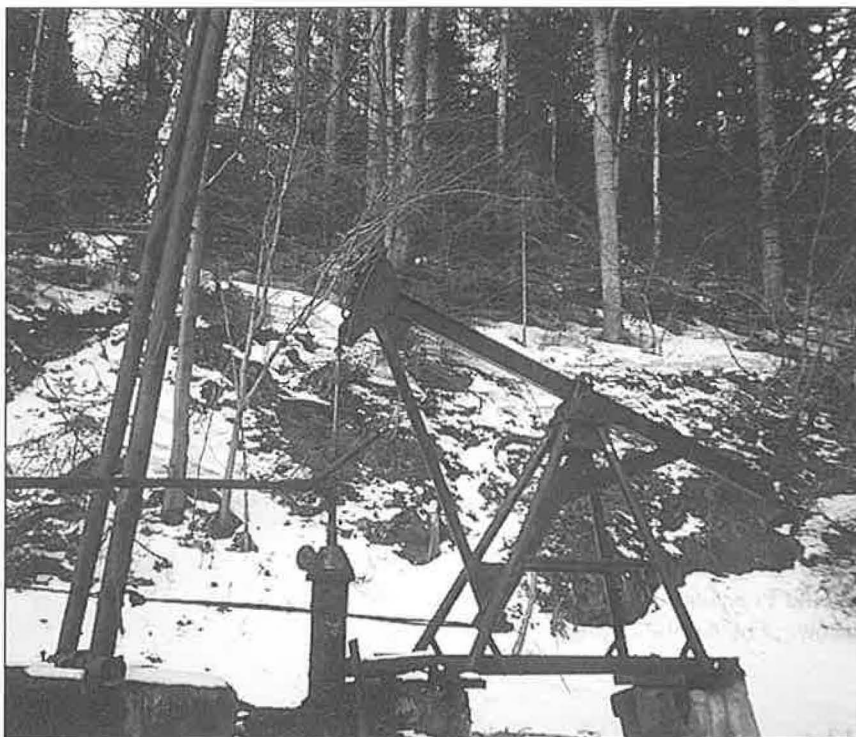


ROCZNIK

RYMANOWA ZDROJU



STOWARZYSZENIE PRZYJACIÓŁ RYMANOWA ZDROJU

1998
TOM IV

FOT-ART'94

inż. Józef Dorynek

RAFINERIA NAFTY JEDLICZE SPÓŁKA AKCYJNA

Było to 16 listopada 1899 r. W tym dniu Edward Paszkowski reprezentujący Hanowersko – Galicyjskie Gwarectwo Naftowe w Krośnie, pozyskuje w ramach wymiany z Leizor Scheinbachem działki nr 31/1 31/12, na których Umową o dzierżawę z 1 listopada 1899 r. dostaje pozwolenie na budowę urządzeń do przerobu ropy oraz zbiorników nadziemnych i podziemnych do jej magazynowania, z prawem dzierżawy na 25 lat i możliwością przedłużenia do roku 1949. Roczny czynsz umowny wyniósł 200 koron a dalsze 200 000 koron stanowiło zastawę pod spełnienie warunków umownych.

Działki powyższe obejmują tereny dzisiejszej Górnej Kolonii a od południa dzielone torem PKP. Prawdopodobnie były wykorzystywane jako zaplecze budowy, przy czym działka południowa była przeznaczona pod budynek mieszkalny dla załogi, który został zlikwidowany w latach pięćdziesiątych.

Kolejnych 9 działek leżących po stronie południowej linii kolejowej, tj. po obu stronach działki nr 31/1, głównie po jej wschodniej stronie, zbudowanych obecnie przez nastawnię PKP, parowozownię, Propan i warsztaty AKP zostało zakupionych w latach 1900 i 1902. Tutaj zbudowano pierwsze urządzenie do produkcji nafty świetlnej. Musiała być wybudowana destylacja ropy składająca się z 1–2 kotłów i rafinacja nafty kwasem siarkowym. Resztki odpadów porafinacyjnych z tych instalacji zlikwidowano w latach 1962–63.

Według pracowników i pamiętających likwidację resztkowych budowli w lewej narożnej części obecnego budynku AKP była siłownia, której generator mocy 250 kW napędzany był transmisją z maszyny parowej zasilanej parą 8 atn. z lokomobilu opalanego węglem i posadowionego po wschodniej stronie siłowni. Budynek ten adaptowano później na warsztat elektryczny a pod koniec lat 80. na warsztat AKP – likwidując żelbetowe konstrukcje byłej siłowni.

Instalacje technologiczne były zasilane parą z oddzielnej kotłowni zlokalizowanej w rejonie północnym obecnego składowiska węgla, dysponującej dwoma kotłami typu lokomobil produkującymi każdy pa-

rę w ilości po 5 Mg/godz o ciśnieniu 8 atn. Wodę dla potrzeb energetycznych czerpano z istniejących w pobliżu stawów. Komin kotłowni znajdował się w rejonie obecnego basenu przeciwpożarowego przy propanie. Budynek kotłowni został przerobiony później na stołówkę zakładową, która została zlikwidowana w 1965 r.

Po stronie południowej budynku siłowni wybudowano wysoką chłodnię kominową (tężnię) dla potrzeb turbozespołu, posadowioną na basenie wodnym, którą rozebrano po II wojnie światowej, a basen przerobiono na łapaczkę uciąglonej rafinacji olejów krezolem, a następnie w 1990 r. zlikwidowano przy okazji przebudowy siłowni na warsztat AKP.

Dziesiąta działka została zakupiona w roku 1902 pod nr 55/3 na tzw. Ławczyskach (obecnie tereny, na których znajdują się budynki administracyjne, stolarnia, łapaczka zachodnia, sklep firmowy i po jego wschodniej stronie budynek mieszkalny.)

Jest pewnym, że w 1905 r. rafineria w Borku przetwarzała ropę naftową, gdyż za ten rok wraz z rafineriami w Libuszy, Chorkówce i w Lipnikach zapłacono podatek w wysokości 275 tys. koron.

Z wysokości płaconego podatku wnioskować należy, że wówczas była jedną z mniejszych rafinerii.

W 1906 r. zakład przyjmuje nazwę Fabryka Nafty w Jedliczu (dotychczas znana pod nazwą Rafinerii Borek) należąc nadal do Hanowersko – Galicyjskiego Towarzystwa Naftowego.

W tymże roku Fabryka dokonuje zakupu pod rozbudowę kolejnych 10 działek leżących na południe od istniejących, sięgających po obecny magazyn benzynowy, Rektyfikację Benzyn, Rafinację Nafty oraz działkę Stacji Wodnej. Decyzja o rozbudowie zapewne miała związek z odkrytymi w 1895 r. złożami ropy naftowej i gazu ziemnego w Potoku, skąd najpierw kufami drewnianymi, później blaszanymi, a po I wojnie światowej ropociągami, dostarczano ropę naftową do stacji PKP w Jedliczu, a w 1920 r. do rafinerii.

Na tych działkach (obecnie składowisko węgla) na pewno wybudowano nową destylację kotłową, składającą się co najmniej z 4 kotłów (adaptowaną w la-

tach 20. już po wybudowaniu istniejącej do dziś i wyłączonej destylacji kotłowej) na „destylację asfaltową” – oksydację.

Prawdopodobnie wybudowano nową rafinację nafty i olejów (obecnie rafinacja olejowa cz. I i II), parafiniarnię, warsztaty oraz magazyny.

W 1911 r. udziały Hanowersko-Galicyskiego Gwarectwa Naftowego zostały w całości odsprzedane Hanowersko-Francuskiej Spółce Du Nord.

W 1912 r. Fabryka produkowała benzynę, naftę, olej „niebieski”, parafinę i asfalt, a swoje produkty eksportowała do Belgii, Francji, Holandii i Niemiec.

Konkurencyjność wyrobów z Jedlicza była związana z wysoką jakością przerabianej ropy z okolicznych miejscowości: Potoka i Jaszczwi, ale również z tanim paliwem, jakim był gaz odwiercany w 1908 r. w Białkówe, Jaszczwi, Brzezówce, Męcince, Roztokach, Dobrucowej i Sądkowej.

W 1919 r. Fabrykę wykupuje Dąbrowa – Towarzystwo Naftowe w Drohobyczu.

W roku następnym Towarzystwo Naftowe Dąbrowa dokupuje dalszych 15 działek leżących na wschód od działek zakupionych w 1906 r. sięgających po terytory parku zbiorników (była granica zakładu) oraz na południe aż do rzeki Jasiołki. Terytory rafinerii zostały podwojone do 33,6 ha.

W 1923 r. od Towarzystwa Naftowego Dąbrowa akcje przejmuje Rafineria Nafty Jedlicze S.A. z siedzibą we Lwowie, należąc nadal do Koncernu Naftowego Dąbrowa. Następuje kolejny etap rozbudowy według najnowszych rozwiązań technicznych.

Na tych działkach wybudowano:

– nową destylację kotłową składającą się z 6 kotłów pracujących pod ciśnieniem atmosferycznym. Pojemność pierwszych trzech po 70 m³ a kolejnych 38 m³ oraz czterech kotłów próżniowych każdy po 38 m³. Instalacja ta przerabiała po około 30 000 Mg/rok ropy po uciągnięciu obu części pod koniec lat 50. – przeróbka wzrosła dwukrotnie. Obecnie destylacja jest trwale wyłączona z eksploatacji.

– Rektyfikację Benzyn (zmodernizowany obiekt istnieje po dzień dzisiejszy).

– rozbudowano magazyny, wybudowano laboratorium (istniejące), warsztaty remontowe ze stolarnią, budynek Administracji (istniejący), 17 budynków mieszkalnych dla załogi, piekarnie, pralnię, łazienki nad Jasiołką, dom kultury na Górnej Kolonii.

– doprowadzono gaz do pieców technologicznych.

– wybudowano nową kotłownię (1922 r.) składającą się z 3 kotłów parowych o wydajności 8 Mg/godz. i ciśnieniu 12 atn typu BabcockWilcox produkcji I Berneńskiej Fabryki Maszyn, opalane gazem, oraz dwa kotły węglowe Zielenieckiego o wydajności 5 Mg/godz. z 1916 r., nazywane Dziedzickimi, które stanowiły rezerwę technologiczną (przeniesione z Rafinerii Schodnica w Dziedzicach). Kotły te wyco-

fano z eksploatacji w latach 1983–85. Para z tych kotłów zasilala, zlikwidowany w 1966 r., turbogenerator mocy 0,5 MW produkcji też I Berneńskiej Fabryki Maszyn,

W 1926 r. nastąpiła fuzja Rafinerii Jedlicze S.A. z Galicyjskim Karpackim Naftowym Towarzystwem Akcyjnym (d. Berghein at MacGarvey w Gliniku Mrpol), które przejęło cały majątek w zamian za 87 500 akcji złotych dla akcjonariuszy RN Jedlicze S.A. Dyrekcja firmy miała siedzibę we Lwowie a oddział w Trzebini, któremu Jedlicze podlegało – będąc jedną z najnowocześniejszych rafinerii w świecie. W 1928 r. rafinerię przejmuje kapitał francuski reprezentowany przez firmę Małopolska. W tym czasie Rafineria dysponowała:

- własną energią elektryczną,
- własną energią cieplną z kotłów parowych,
- destylacją kotłową (10 kotłów w baterii ułożonych kaskadowo 6+4),
- Rektyfikacją Benzyn o zdolności przerobowej 200 wagonów miesięcznie,
- urządzeniami do rafinacji nafty i olejów,
- magazynami, warsztatami remontowymi, laboratorium w którym prowadzono prace badawcze.

Zdolności przerobowe wynosiły 8 000 Mg/miesiąc, ale w 1931 r. Rafineria przerabiała ropy tylko 4 500 Mg/miesiąc. Na bazie ropy bezparafinowej oprócz benzyny, nafty i oleju napędowego produkowała galanterię naftową m.in. oleje: o temperaturze krzepnięcia poniżej minus 20°C, a także asfalty drogowe w ilościach 3 000 Mg/rok.

W latach kryzysu, gdy zamykano lub likwidowano inne rafinerie, ta mogła nadal się rozwijać. W tym czasie wybudowano jako prototypy:

- gazoliniarnię,
- odasfaltowanie propanem (periodyczne) na co adaptowano pierwsze kotły destylacyjne,
- rafinację krezolem (także periodyczna).

Oleje energetyczne po rafinacji krezolem i kwasem dorafinowano ziemią odbarwiająca, importowaną z Niemiec lub Ameryki, którą również regenerowano.

W 1936 r. przerabiano 36 000 Mg ropy na rok, a w 1938 r. rafineria zatrudniała 373 pracowników przy kosztach przeróbki 0,93–0,94 USD na 100 kg surowca.

W latach 1938–39 rozpoczęto budowę gazoliniarni kompresyjnej, dwustopniowej ze zbiornikami magazynowymi i gazomierzem. Budowę przerwała II wojna światowa.

Okupacja rafinerii rozpoczęła się 8 września 1939 r. Z dniem 1 listopada 1939 r. rafinerię przejmuje firma Beskiden Erdol, a w 1942 r. Karpackie Naftowe Towarzystwo Akcyjne.

W latach okupacji wybudowano dla potrzeb frontu etylownię, a destylację asfaltową przystosowano do przerobu ropy.

Okupant wycofując się wywiózł 65 wagonów, urządzeń i maszyn dekompletując instalacje technologiczne i energetyczne.

Wyzwolenie Rafinerii przez Armię Czerwoną nastąpiło 8 września 1944 r. Straty w majątku trwałym szacowano wg ówczesnych cen na 842,3 zł przy jego wartości 4 942 tys. zł. Jeszcze pod gradem pocisków uruchomiono przeróbkę ropy, a w styczniu 1945 r pracowała już większość instalacji. Rozpoczął się dynamiczny rozwój zakładu. Rafineria Jedlicze stała się poligonem doświadczalnym przemysłu rafineryjnego. Już od 1946 r. przeznaczono na ten cel 8,8 mln zł przy wartości majątku trwałego 9,7 mln zł i zainstalowanej mocy w urządzeniach na koniec 1946 r. w wysokości 3 982 KM. W pierwszym roku planu 3-letniego (1947 r.) uruchomiono nową instalację – stabilizacji gazoliny i produkcji gazu płynnego uciążlono rafinację olejów krezolem oraz uciążlono deasfalcję propanem – 1948 r.

Upaństwowienie Rafinerii Nafty Jedlicze należącej do Galicyjskiego Karpackiego Naftowego Towarzystwa Akcyjnego nastąpiło w dniu 25 kwietnia 1949 r.

Wysoko kwalifikowana kadra i zaangażowana załoga dobrze rozpoczęły okres odbudowy, dlatego rafinerię zaliczono do zakładów, którym przyznano pierwszeństwo inwestycji.

Plan trzyletni zamknięto nakładami inwestycyjnymi w wysokości 25,7 mln zł co zwiększyło zainstalowaną moc do 4 190 KM.

W roku 1952 oddano do eksploatacji:

- destylację rurowo-wieżową o zdolności przerobczej 90 tys. Mg ropy,
- oksydację asfaltów – 30 tys Mg wsadu,
- dekarbonizację,
- fabrykację bębnow na asfalt.

W planie 6-letnim (1950–55) na cele inwestycyjne przeznaczono 80 mln zł.

Kolejno oddawano obiekty

- rafinację furfurolem – 1957 r.,
- rafinację ziemią odbarwiającą – Filtrol – 1961 r.,
- centralną oczyszczalnię ścieków – 1964 r.,
- kocioł parowy OR-32 wraz z generatorem „Lang” mocy 2,7 MW – 1965 r.,
- rektyfikację lekkich węglowodorów Pentany – 1967 r.,
- adaptowano rafinację krezolem na rafinację acetonem – 1967 r.,
- oczyszczalnię olejów przepracowanych – 1971 r.

W okresie 1956–1970 nakłady na inwestycje w cenach realizacji wyniosły 330 mln zł.

W kolejnej pięcioletce rozpoczęto budowę nowoczesnych instalacji na nowych terenach:

- inhibitowania olejów przemysłowych 1975 r.,
- konfekcjonowania olejów przekładniowych – 1976 r.,
- wytwórni smarów plastycznych – 1977 r.,

Pod dalszą rozbudowę m.in. nowych instalacji do regeneracji przepracowanych olejów wykupiono tereny leżące po wschodniej stronie Rafinerii. Obszar Rafinerii powiększył się do 90,2 ha. Rozwijała się dynamiczna produkcja ilościowa, wartościowa i asortymentowa. Warto podkreślić, że miliard złotych w cenach realizacji – przekroczone w 1968 r. uzyskując ze sprzedaży swoich wyrobów 1 005 mln zł.

W roku 1964 Rafineria podjęła się regeneracji przepracowanych olejów przysparzając sobie problemów, ale przynosząc dotychczas gospodarce narodowej ok. 2 mln Mg wygospodarowanej produkcji, nie wliczając względów ekologicznych.

W latach 1976–1980 Rafineria wchodziła w skład Podkarpackich Zakładów Rafineryjnych w Jaśle z udziałem 48% wartości produkcji. Był to okres stagnacji, który wspomina się jako konsekwencje wielkomocarstwowej polityki ówczesnych władz centralnych. Stąd też rychła była dezintegracja (1 stycznia 1981 r.).

Pomimo trudnych lat kryzysowych jakie wystąpiły w latach 80., rafineria jako przedsiębiorstwo ponownie wznowiła działania modernizacyjne zakładu. Wymieniono trzy kotły parowe na nowoczesne typu OD-16 opalane równocześnie gazem i olejem oraz adaptowano gazoliniarnię na zmiękczalnię wody. Zasilanie zakładu w energię elektryczną, oprócz istniejącej linii 30 kV wzmocniono linią 110 kV (z kierunku Białobrzegi) oraz wybudowano stację sprężelową i GPZ.

Rok 1985 – tj. w 85-lecie istnienia – rafineria zamknęła wartością produkcji 12,1 mld zł, przy zatrudnieniu 1 200 pracowników, którzy produkowali ponad 100 asortymentów: począwszy od rozpuszczalników naftowych, paliw do silników wysokoprężnych, olejów opałowych, sprężarkowych, elektroizolacyjnych, maszynowych, hydraulicznych, silnikowych, przekładniowych, specjalnych, asfaltów a na smarach litowych kończąc.

Druga połowa lat 80. oraz lata 90. to kolejne inwestycje:

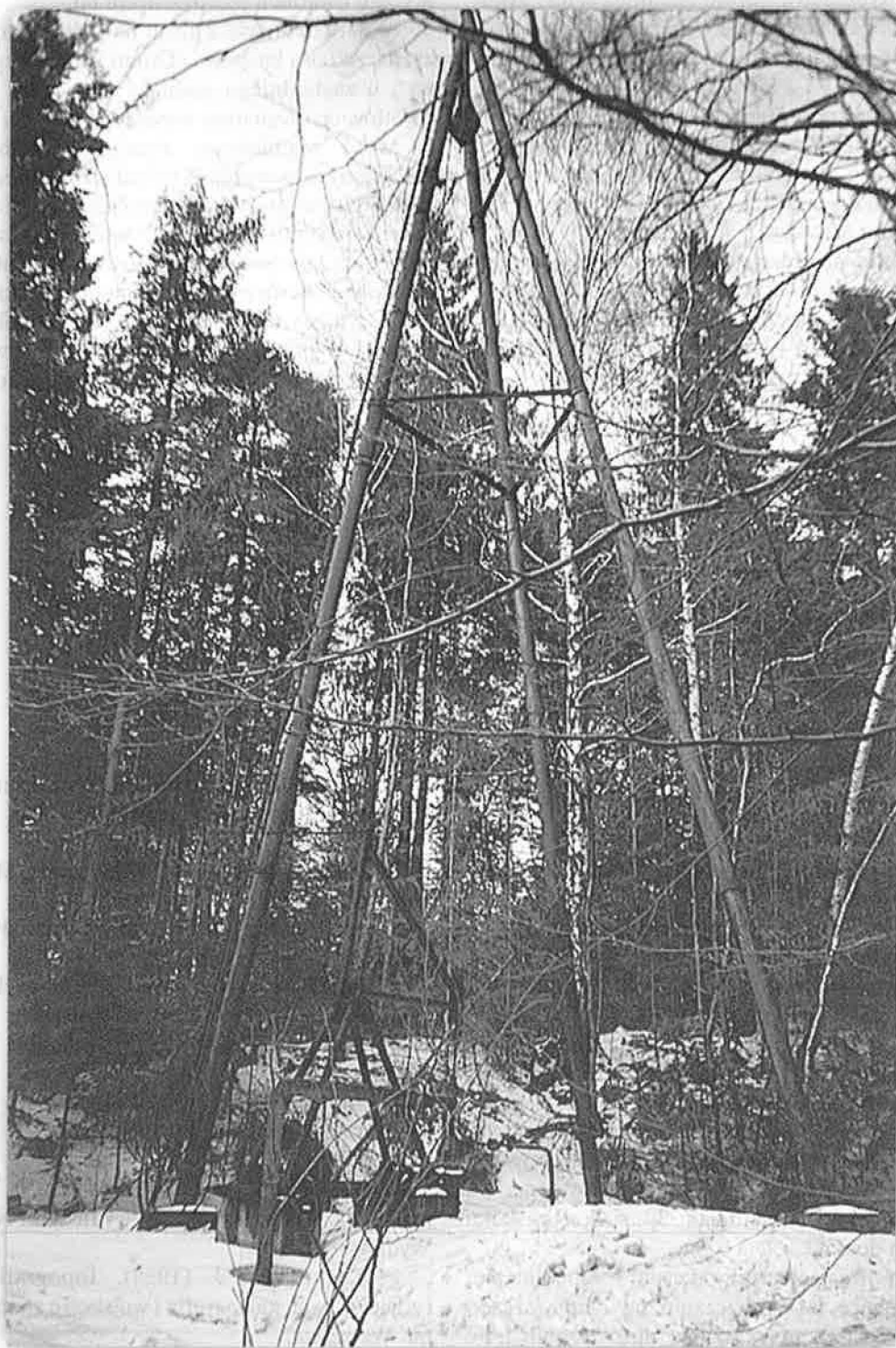
- wymiana 2 sztuk węglowych kotłów Zielenieckiego na kotły RP-6 Sefako Sędziszów (1986 r.),
- wybudowanie nowej sprężarkowni powietrza z dwoma turbosprężarkami o wydajności 8 000 Nm³/min każdy i ciśnieniu 8 atn oraz stacją zeolitową produkcji azotu (1991 r.),
- chłodnia wentylatorowa (1992 r.) – zastąpiła kominową z 1952 r.,
- adaptowano budynek siłowni i Acetonu (dawniej Krezol) na warsztaty: AKP i elektryczny,
- instalacja do odasfaltowania propanem o zdolności 25 tys Mg/r. pracującą w reżimie wysokotemperaturowym (1992 r.),
- dwie linie produkcji i napełniania opakowań poj. 1,1 l i 3,5 l (1992 r.) – zastąpiły instalacje z 1976 r.,

- linia do produkcji beczek i drumsów a'120l oraz kanistrów poj. 32l wraz z magazynami (1993 r.),
- oczyszczalnia ścieków o zdolności 600 m³/godz (1992 r.) wykorzystywana w 1/3 możliwości,
- zmodernizowano place, drogi dojazdowe i drogi wewnętrzne dla odbioru produktów transportem samochodowym,
- wybudowano stację pełnienia paliw oraz 3 stacje pełnienia olejów do autocystern (1993 r.),
- wybudowano warsztat samochodowy (1993 r.) a poprzedni przerobiono na sklep firmowy (1994 r.),
- linie do produkcji opakowań z PE poj. 5 i 20 litrów oraz napełnianie ich olejami 1995 r.,
- w 1996 r. oddano do eksploatacji wysokoprężną destylację olejów przepracowanych wg licencji Viscolube (Włochy), która zastąpiła destylację kotłową z 1926 r. Instalacja ta w sposób znaczny obniżyła koszty regeneracji przepracowanych olejów których od 1963 tj od chwili zorganizowania zbiórki w Polsce przerobiono ok 2,5 mln Mg tj w przybliżeniu tyle ile wydobywało się u nas ropy naftowej przez okres 10 lat;

- w 1998 r. oddano do eksploatacji pierwszy w przemyśle rafineryjnym piec obrotowy do spalania odpadów.

W kwietniu 1997 r. Rafineria uzyskała certyfikat PCBC na zgodność stosowanego systemu zapewnienia jakości z normą ISO 9002, a od 1998 r. przymierzamy się do wdrożenia systemu zarządzania środowiskowego zgodnego z normą ISO 14001.

Z dniem 1 lutego 1996 r. Rafineria została Spółką Akcyjną wchodzącą w skład Nafty Polskiej SA. Obecnie właścicielem 75% akcji rafinerii jest Petrochemia Płock S.A. co oznacza, że Rafineria Nafty Jedlicze Spółka Akcyjna od lutego br. należy do grupy kapitałowej Petro.



Szyby naftowe na górze Mogiła w Rymanowie Zdroju (fot. S. Stempin).