

# ROCZNIK

## RYMANOWA ZDROJU



---

STOWARZYSZENIE PRZYJACIÓŁ RYMANOWA ZDROJU

2001  
TOM VI

FOT-ART'94

## DREWNIANA ARCHITEKTURA W KRAJOBRAZIE KULTUROWYM RYMANOWA I JEGO OKOLIC

Sześć lat temu w dniach 9-14 maja 1995 roku w Warszawie i Krakowie gościli uczestnicy Międzynarodowego Kongresu Europa Nostra (IBI). Niezależnie od obrad Zgromadzenia Ogólnego tej organizacji w Krakowie odbyło się specjalistyczne Forum Dyskusyjne pod hasłem: „Zagrożenia dla architektury drewnianej w Europie”. Owocem obrad Forum było uchwalenie i przyjęcie poniższego dokumentu:

### DEKLARACJA:

#### Zagrożenia dla dziedzictwa kulturowego europejskiej architektury drewnianej

„Zgromadzenie Generalne *Europa Nostra*, organizacji pozarządowej reprezentującej ponad 200 organizacji zajmujących się ochroną spuścizny kulturowej w 30 krajach europejskich – które obradowało w Krakowie w maju 1995 roku, rozpatrując problemy kulturowego dziedzictwa architektury drewnianej wyraził głęboką troskę z powodu występujących wielu zagrożeń dla historycznej tradycji budynków drewnianych, formułując swe stanowisko w sposób następujący:

Uznając, że drewno było najważniejszym materiałem budowlanym w historii Europy, i że pozostaje nim nadal, zwłaszcza na terenach wiejskich;

- biorąc pod uwagę, że budynki użyteczności publicznej, takie jak np. kościoły wszelkich wyznań, odzwierciedlają narodowe tradycje poszczególnych okresów, mieszczą wartościowe dzieła sztuki, często wymagające konserwacji wybiegającej daleko poza możliwości ich parafian;
- świadomi, że wymogi nowoczesnego rozwoju, zarówno w mieście, jak i na wsi, powodują bezmyślną destrukcję lub nieodpowiednie modyfikacje tradycyjnych budynków, których pierwotna forma i funkcja były dobrze przemyślane w czasie ich powstawania oraz świadomi ogólnej obojętności społeczeństwa na historyczną, tradycyjną architekturę drewnianą będącą częścią dziedzictwa kulturowego należącego do każdego z nas;

apeluje do:

- władz lokalnych, by zapewniły odpowiednią opiekę i konserwację poprzez środki prawne i wsparcie finansowe, by były czujne w kontroli prac budowlanych w środowisku miejskim i wiejskim, i by wykorzystywały w pełni wiedzę oraz umiejętności rzemieślników, niezbędne dla odnowy i ochrony drewnianych budynków;
- Rady Ministrów Rady Europy, by uświadomiła swym krajom członkowskim potrzebę podtrzymywania zasad Konwencji z Granady z 1985 roku, by ochronić ten aspekt architektonicznego dziedzictwa europejskiego, by kraje członkowskie zdawały sobie sprawę z potrzeby kontynuowania odpowiednich programów w oświacie publicznej i nauce rzemiosła związanego z omawianym zagadnieniem;
- instytucji Unii Europejskiej, pamiętając o odpowiedzialności, jaką nałożył na nie Układ z Maastricht, aby kształtowały nową politykę kulturalną Europy, w której właściwie doceniono by wagę architektury drewnianej – jako części dziedzictwa kulturowego Europy.

I na koniec istotne jest, aby wszyscy żyjący w społecznościach lokalnych, zwłaszcza władze i członkowie kościołów, w których znaleźć można przykłady tradycyjnej architektury drewnianej, by troszczyli się i byli dumni z tego aspektu ich dziedzictwa kulturowego, który w przeciwnym razie mógłby być zagrożony i stracony dla przyszłych pokoleń. Jest także zadaniem organizacji pozarządowych podjęcie działań mających na celu zabezpieczenie przyszłości tego jakże ważnego aspektu naszego wspólnego europejskiego dziedzictwa”.<sup>1</sup>

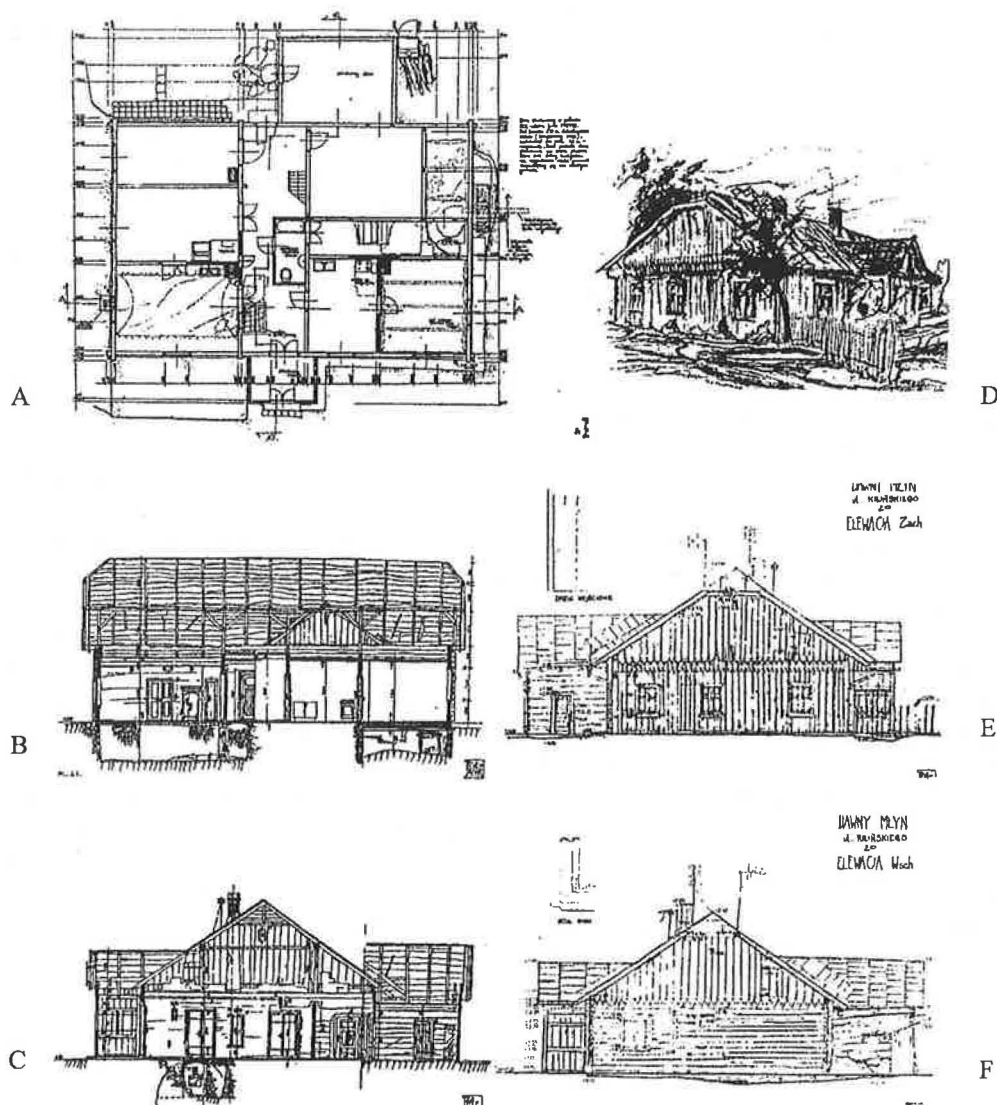
W odpowiedzi na tę deklarację studenci Wydziału Architektury Politechniki Krakowskiej w ramach dwutygodniowej praktyki wakacyjnej po I roku z Zakładu i Instytutu Architektury i Planowania Wsi, pod kierunkiem dr inż. arch. Augusta Bocheńskiego w trzech kolejnych latach 1996-1998 wykonali inwentaryzację architektoniczną zabytkowej architektury drewnianej oraz kapliczek w Rymanowie i okolicznych miejscowościach.

Praktyki zorganizowano we współpracy ze Stowarzyszeniem Przyjaciół Rymanowa Zdroju i wsparciu finansowym Urzędu Gminy w Rymanowie. W ciągu trzech lat trwania praktyk wykonano inwentaryzację konserwatorską w skali 1:50 oraz skróconą w skali 1:100 ponad 150 obiektów architektury drewnianej oraz inwentaryzację w skali 1:20 i 1:10 30 kapliczek – również z Sanoka i jego okolic. Inwentaryzacja architektoniczna objęła niektóre pensjonaty i wille w Rymanowie Zdroju i Desznie, budynki mieszkalne i gospodarce w Rymanowie, jednobudynkowe zagrody i budynki mieszkalne oraz gospodarce w Desznie, Łazach, Posadzie Górnej, Dolnej i Rymanowie Zdroju oraz zabytkową cerkiewkę w Bałuciance. Ponieważ nie sposób omówić i pokazać w jednym artykule prac inwentaryzacyjnych wykonanych w ciągu trzech lat w siedmiu miejscowościach zdecydowano, że przedstawione one zostaną w czterech oddzielnych artykułach, w kolejnych Rocznikach poczynając od Rymanowa w obecnym roczniku.

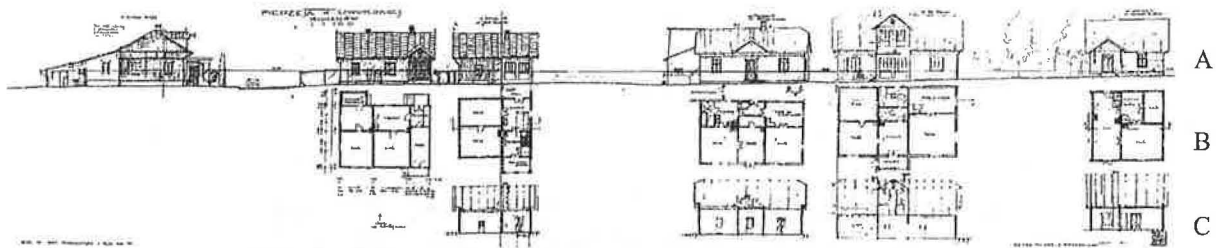
## CZEŚĆ I RYMANÓW

*Nad rzeką Tabor na wzniesieniu rozległym,  
Z czterech stron świata z daleka widocznym  
Trwa dumnie – miasto Rymanów  
Od zamierzchłych czasów  
Nad Dołami Jasielsko-Sanockimi  
Straż i czuwanie sprawujące.  
Sędziwe mury kościoła olbrzyma  
I ruiny barokowej bożnicy  
Jak strofy rycerskiego hymnu  
Świadczą o bogatej miasta tego historii,  
Gdzie wśród klęsk i chwały  
Przyszło wiernie służyć Rzeczypospolitej.<sup>2</sup>*

Posiadający jakże bogatą, burzliwą historię i prawa miejskie od 1372 roku Rymanów do niedawna miał zabudowę w zdecydowanej większości drewnianą. Jeszcze



Rys. 1. Budynek dawnego młyna wodnego z połowy XIX wieku przy ul. Kilińskiego w Rymanowie. A – rzut poziomy parteru, B – przekrój podłużny, C – przekrój poprzeczny, D – widok perspektywiczny od południowego zachodu, E – elewacja zachodnia, F – elewacja wschodnia.



Rys. 2. Fragment zabudowy pierzei wschodniej ul. Dworskiej w Rymanowie. A – widok od strony zachodniej, B – rzuty poziome parteru budynków, C – przekroje podłużne budynków.

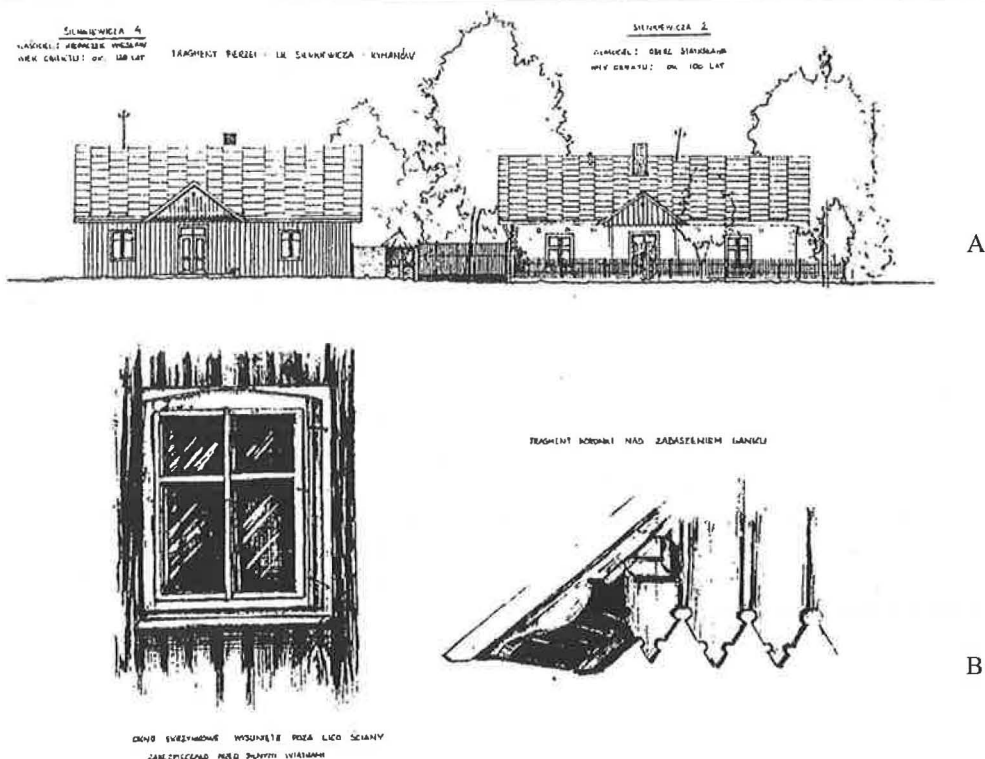
w latach osiemdziesiątych XIX wieku zabudowę murowaną stanowiły, kościół z plebanią, bożnica z zespołem synagogałnym, dwór i kilka kamieniczek w Ryнку. „Środek miasta zajmuje czworoboczny rynek zabudowany drewnianymi domami z dużymi bramami i siedmioma piętrowymi kamieniczkami”.<sup>3</sup> Dominacja drewnianej architektury w panoramie rymanowskiego Ryńku trwa do pierwszych lat XX wieku. W 1903 roku podczas wielkiego pożaru wiele drewnianych żydowskich domów

w północnej części Ryńku zostało zniszczonych przez ogień.<sup>4</sup> Z trudem wzniesione w ich miejsce murowane niedługo zostały obrócone w ruinę podczas działań wojennych w latach 1914-1915.

Jednym z najstarszych i najciekawszych budynków drewnianych zinwentaryzowanych w Rymanowie podczas pierwszej praktyki w lipcu 1996 roku, był budynek dawnego młyna wodnego przy ul. Kilińskiego 20. Według relacji obecnych właścicieli zbudowany w połowie



Rys. 3. Pierzeje z XIX wieczną zabudową ul. Podgórze w Rymanowie. A – pierzeja północna – widok od południa, B – pierzeja południowa – widok od północy, C – widoki perspektywiczne balkonu i okapu budynku nr 3, D – perspektywa wnętrza ulicy z widokiem w kierunku Ryńku, E – widoki perspektywiczne „jaskółki” w dachu i drzwi wejściowych w budynku nr 5.



Rys. 4. Fragment pierzei zachodniej ul. Sienkiewicza w Rymanowie. A – elewacje wschodnie budynków nr 2 i 4, B – zewnętrzne okno skrzynkowe i fragment „koronki” nad zadaszeniem w budynku nr 4.

XIX wieku, pod koniec wieku powiększony zostaje o dobudowaną przy północnej ścianie niewielką część inwentarską (4,0 x 5,5 m w rzucie). Na początku XX wieku przed wejściem do sieni od strony południowej dobudowano ganek-werandę (vide rzut poziomy rys. 1A). Na rzucie parteru zaznaczono prawdopodobne umiejscowienie koła młyńskiego przy wschodniej ścianie budynku. Przypuszczalnie więc po wschodniej stronie sieni znajdowały się pomieszczenia właściwego młyna, a po stronie zachodniej mieszkanie młynarza. Budynek ma ściany belkowe konstrukcji wieńcowej posadowione na niskim podmurowaniu i oparte na nich drewniane stropy z podsufitką przybitą od spodu do belek stropowych. Na deskach ślepej powały od strony strychu polepa z gliny. Dach płatwiowy, kryty blachą na deskowaniu. Pierwotny dach kryty gontem, był wyższy i bardziej stromy. Na rzucie parteru przerywaną linią zaznaczono obrys rzutu 2 piwnic posadowionych w pewnej odległości od siebie, widocznych w przekroju podłużnym na rys. 1B.

W samym Rymanowie podczas trwania praktyk w roku 1996 wykonana została między innymi również inwentaryzacja skrócona w skali 1:100 sześciu budynków drewnianych z ulicy Dworskiej przedstawiona na rys. 2 A, B, C. Zabudowa części pierzei północnej tej ulicy widoczna jest na rzutach parterów, w przekrojach i elewacjach południowych sześciu budynków, z których dwa mają pokoje na poddaszu. Budynki posiadają ściany belkowe konstrukcji wieńcowej szalowane deskami. Z wyjątkiem pierwszego z lewej, zestawionego po II wojnie światowej z chałupy łemkowskiej, pozostałe pochodzą z końca XIX i początku XX wieku.

Na zakończenie praktyki w pijalni wód mineralnych w Parku Zdrojowym, odbyła się kilkugodzinna wystawa prac dotyczących wszystkich inwentaryzowanych obiektów z Rymanowa Miasta, Zdroju, Deszna, Posady Górnej i Dolnej. Wystawa cieszyła się dużym uznaniem zarówno kuracjuszy jak i mieszkańców miasta i miejscowości, w których przeprowadzono inwentaryzację. Kilkanaście kolorowych pastelów i akwarel obrazujących pełną uroku miejscową architekturę zostało zakupionych przez zwiedzających. Wystawę zaszczytlili swoją obecnością zarówno nauczyciele miejscowych szkół, opiekunowie sanatoriów dziecięcych jak i przedstawiciele Urzędu Gminy w Rymanowie i Urzędu Wojewódzkiego w Krośnie z Wojewodą mgr Piotrem Komornickim na czele.

Zorganizowana w lipcu 1997 roku praktyka oprócz okolicznych miejscowości w samym Rymanowie objęła inwentaryzację skróconą w skali 1:100 28 obiektów. Dwie pierzeje ul. Podgórze (Rys. 3 A, B, C, D, E) z ośmioma budynkami mieszkalnymi, dwunastoma z ul. Sienkiewicza i Parkowej (Rys. 4 A, B), pięcioma z ul. Swobody (Rys. 5 A, B) oraz trzema z ul. Sanockiej i Małej (Rys. 6 A, B, C, D).

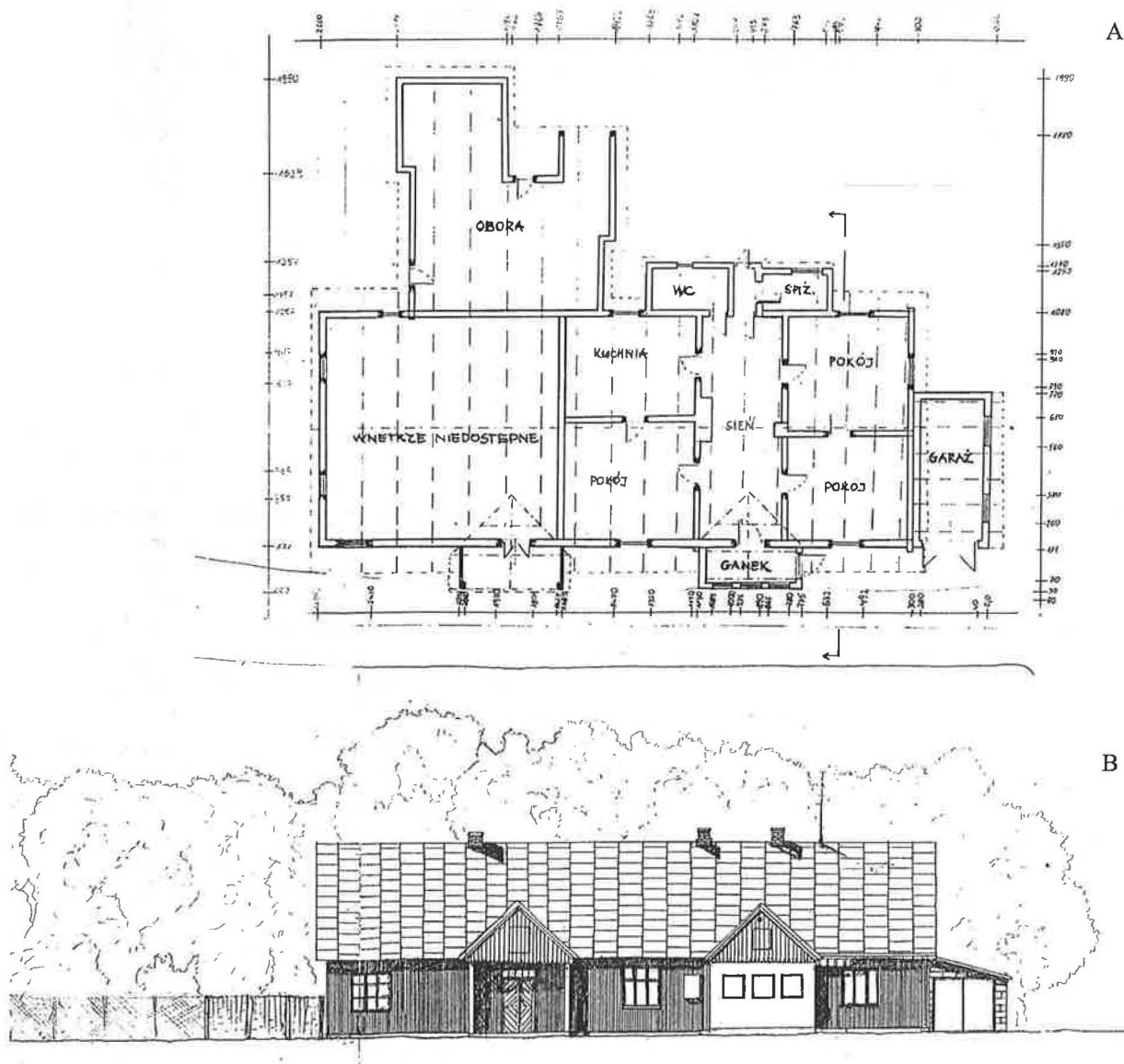
XIX-wieczna zabudowa mieszkaniowa prowadzącej do Rynku na znacznym spadku terenu ul. Podgórze pokazana na rysunkach 3 A, B, C, D, E stanowi bardzo ciekawy fragment z pełną uroku drewnianą architekturą zachowaną w centralnej części miasta. Tworzące obie pierzeje ulicy, drewniane parterowe domy, są wszystkie dwutraktowe, przeważnie z sieniami na przestrzał, o belkowych ścianach konstrukcji wieńcowej, zewnątrz szalowanych deskami. Budynki posadowione na różnej

wysokości cokołach, mają wysokie dwuspadowe dachu konstrukcji krokwiowo-stolcowej lub krokwiowo-jętkowej, kryte blachą na deskowaniu. Pierwotnie dachy kryte były prawdopodobnie gontami. Niektóre jak te dwa pierwsze z lewej strony w pierzei północnej z wysokim cokołem, posiadają na elewacji południowej drewniane balkony z filigranowymi balustradami (Rys. 3A).

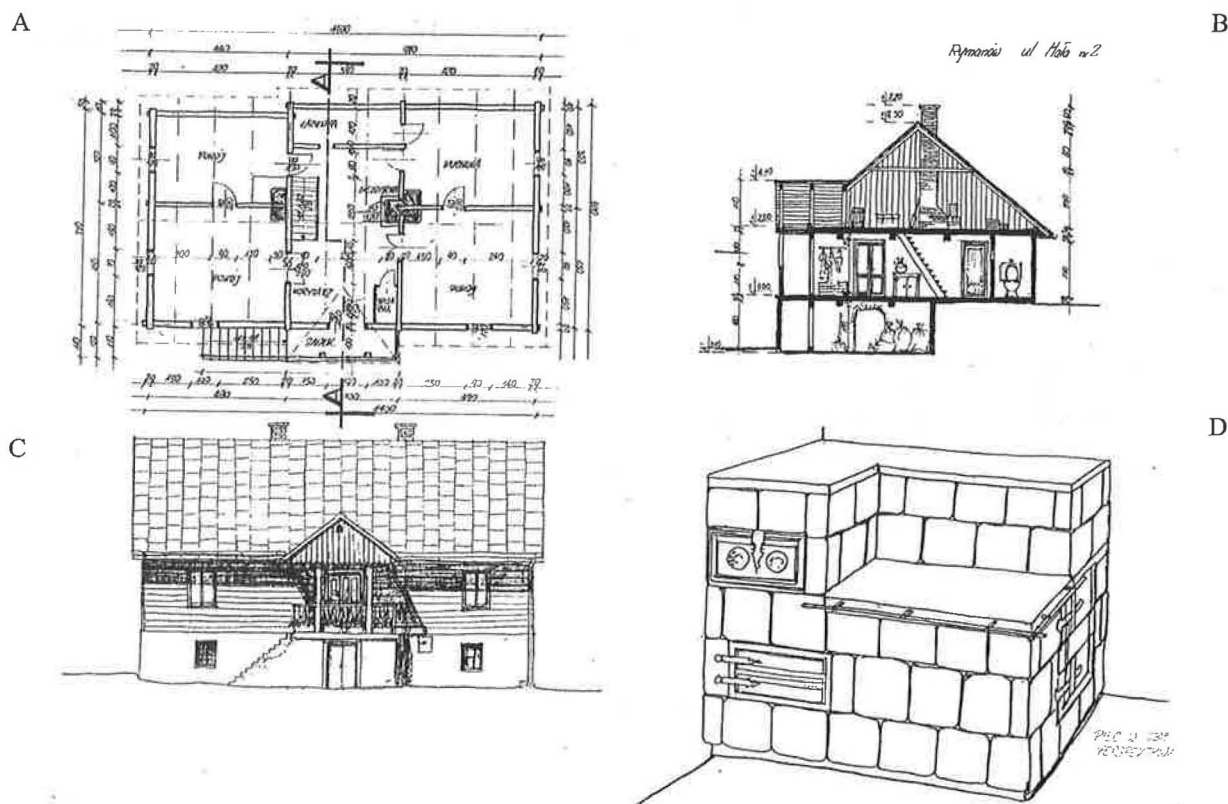
Na rys. 4A został przedstawiony fragment ul. Sienkiewicza z elewacjami wschodnimi dwóch budynków nr 2 i 4 z początku pierzei zachodniej tej ulicy. Są to budynki dwutraktowe z wejściem z szerokiego frontu, posiadające ściany z belek konstrukcji wieńcowej, z zewnątrz szalowane deskami, wewnątrz tynkowane, o dachach dwuspadowych konstrukcji kleszczowo-płatwiowej krytych blachą na deskowaniu. Na elewacjach wschodnich obu budynków widoczne są nad wejściem od strony uli-

cy wysunięte z połaci dachowej dwuspadowe zadaszenia. Rysunek 4B przedstawia okno skrzynkowe w budynku nr 4, wysunięte poza zewnętrzne lico ściany zabezpieczające wnętrze przed uciążliwymi silnymi zimowymi wiatrami oraz fragment koronki zadaszenia.

Rysunek 5 A i B przedstawia dwa zbliżone XIX-wieczne drewniane budynki mieszkalne, z dobudowanymi później pomieszczeniami gospodarczymi i pomocniczymi (obora, garaż, łazienka i spiżarnia) z ul. Swobody 3 i 5. Posiadają ściany belkowe konstrukcji wieńcowej, posadowione na niskim ceglany fundamencie, szalowane zewnątrz deskami. Na obu budynkach dachy dwuspadowe konstrukcji krokwiowo-jętkowej, kryte blachą na deskowaniu. Na elewacjach południowo-wschodnich przed wejściami od strony ulicy, posiadają charakterystyczne ganki z dwuspadowymi dachami.



Rys. 5. Dwa połączone ścianą wewnętrzną XIX-wieczne budynki z ul. Swobody 3 i 5 w Rymanowie. A – rzut poziomy parteru budynków, B – elewacja południowo-wschodnia.



Rys. 6. Przykład kontynuacji wznoszenia w drewnie budynków mieszkalnych w Rymanowie w XX wieku z ul. Małej 2. A – rzut poziomy parteru, B – przekrój poprzeczny, C – cławacja południowa, D – kaflowy piec kuchenny.

Podobnie jak w 1996 roku, na zakończenie praktyki została zorganizowana wystawa prac inwentaryzacyjnych w Pijalni Zdrojowej, tłumnie odwiedzana przez mieszkańców i kuracjuszy. Chętnych do zakupu pięknych akwael, obrazujących urzekające drewniane zabytki było wielu. Wystawa filmowana przez telewizję Rzeszów pokazana została w Kronice Rzeszowskiej. Rozgłośnia Polskiego Radia w Rzeszowie poświęciła jej specjalną audycję.

Kontynuacją obozów, tego z 1996 i 1997 roku był obóz zorganizowany w lipcu 1998 roku kończący prace inwentaryzacyjne, których nie udało się wykonać w poprzednich latach. Niezależnie od tego, że inwentaryzacja konserwatorską w skali 1:50 jak i skróconą w skali 1:100 objęto również miejscowości leżące blisko jak i z dala od Rymanowa (Jasienica Rosielna – kościół, okolice Sanoka – chałupy w Lisznej, dwory w Bykowcach, Jurowcach i Grabownicy Starzeńskiej) to w samym Rymanowie inwentaryzacje skróconą wykonano dla dziesięciu budynków. Są to drewniane obiekty o ciekawym rozwiązaniu funkcjonalnym i architektonicznym – trzy z ul. Dworskiej, Sanockiej i Małej – rys. 6, siedem z ul. Słowackiego – te stanowią jej wschodnią i zachodnią pierzeję – rys. 7 A, B, C, D i rys. 8 A, B, C, D, E, F. Stanowią one przykład architektury miejskiej, nawiązującej do willowej architektury końca XIX i początku XX wieku, o dużo obszerniejszych kubaturach, ścianach belkowych konstrukcji wieńcowej szalowanych zewnątrz deskami, z ciekawymi gankami przed wejściami (oprócz jednego

murowanego), posiadają wysokie dachy dwuspadowe kryte blachą.

I w 1998 roku tak jak w poprzednich latach na zakończenie praktyki zorganizowana została wystawa wykonanych prac inwentaryzacyjnych w Pijalni Zdrojowej. Cieszyła się jak i poprzednie dużym uznaniem zwiedzających, tym razem z udziałem lokalnej prasy i Rozgłośni Polskiego Radia w Rzeszowie. W każdym roku podczas trwania obozu Urząd Gminy w Rymanowie fundował studentom studialny wyjazd autobusem po znanych z zabytkowych obiektów miejscowościach byłego województwa krośnieńskiego (Dukla, Haczów, Jaćmierz, Jaśliska, Krosno, Sanok).

Kilka osób, którym należą się słowa szczególnego podziękowania za pomoc w organizacji trzech kolejnych obozów studenckich w Rymanowie w latach 1996-1998 to: mgr inż. arch. Stefan Stempin – członek Stowarzyszenia Przyjaciół Rymanowa Zdroju i Redaktor Naczelny Rocznika Rymanowa Zdroju, Jan Materniak – sołtys z Posady Górnej, Henryk Smolik – sekretarz Urzędu Gminy w Rymanowie, mgr Edward Piotrowski – ówczesny Dyrektor Szkoły w Posadzie Górnej.<sup>5</sup>

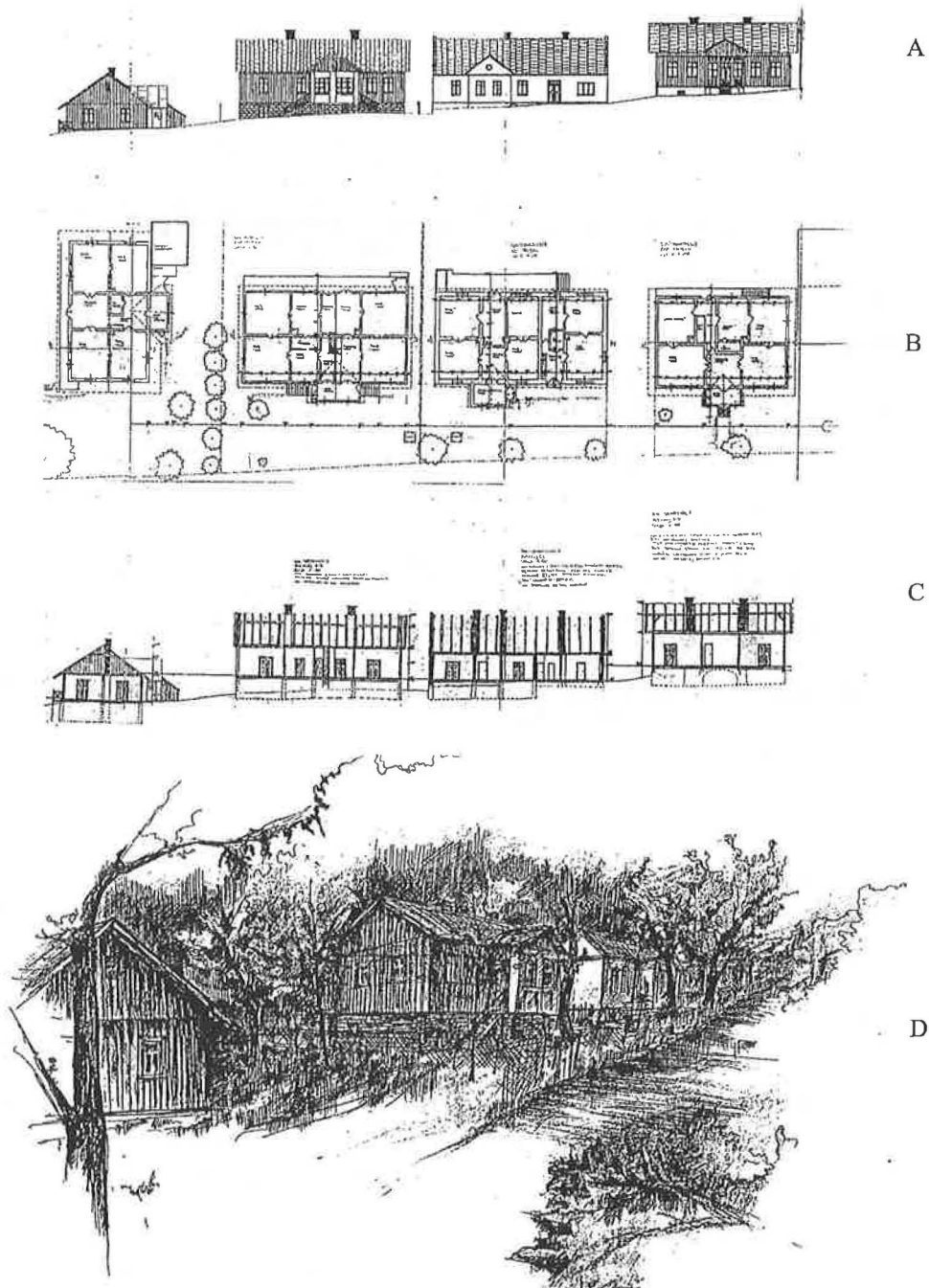
Jaka refleksja płynie z analizy krajobrazu kulturowego Rymanowa, krajobrazu, którego najbardziej wizualnym znakiem jest zachowana do dziś drewniana architektura. To ona potwierdza istnienie niepisanego prawa „kontynuacji kulturowej” – prawa pełnego szacunku dla tradycji i „zwyczaju polskiego nieba”. Tak budowali nasi

dziadowie i ojcowie, tak budujemy i my – z drewna i w nawiązaniu do wyglądu i skali domów tych stojących obok. Jeżeli zdecydowano się nawet w konkretnych przypadkach (po klęskach pożarów czy wojen), na zmianę materiału jakim było drewno na ogniotrwałą – forma i skala nowowznoszonych budynków, pozostała w zgodzie i harmonii z sąsiedztwem i otoczeniem.

Jak wygląda to dzisiaj, gdy mamy w kraju tyle wydziałów architektury i tylu wspaniałych architektów, wiadać gołym okiem na dziesiątkach przykładów „nowocze-

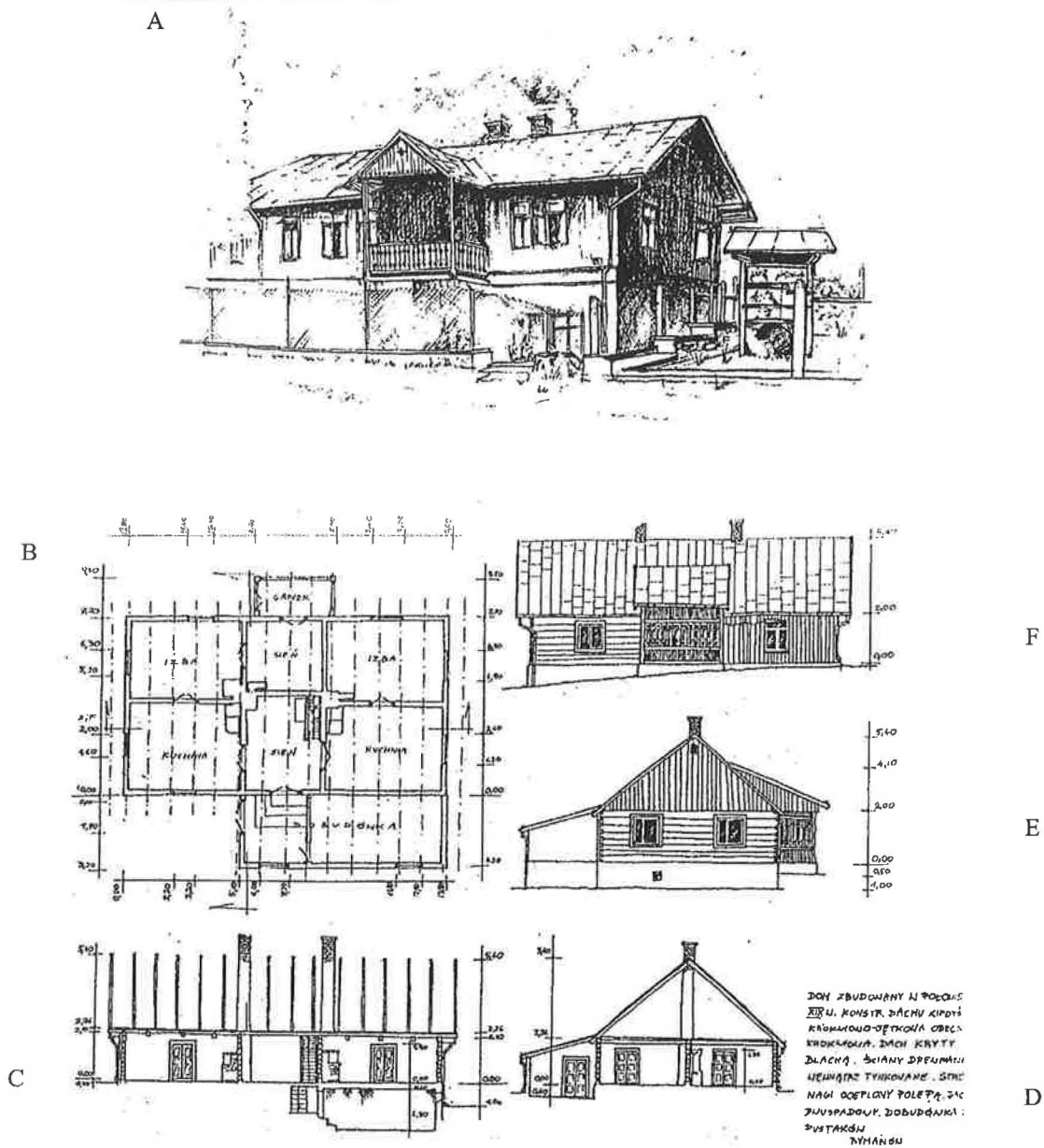
snych” realizacji zarówno w miastach i miasteczkach jak i wsiach całej Polski.

Drewniana architektura jak i zachowana drewniana „wizualno-architektoniczna osobowość” Rymanowa i sąsiednich miejscowości, tak jak i wielu innych drewnianych im podobnych miast i miasteczek – po każdej klęsce pożaru i kataklizmie wojennym, odradzała się ciągle i powstawała na nowo jak przysłowiowy „feniks z popiołów” – aby trwać na przekór „wszystkim i wszystkiemu” do naszych czasów, dając na początku XXI wieku świadectwo swojej historycznej i kulturowej tożsamości.<sup>6</sup>



Rys. 7. Budynki pierzei wschodniej zabudowy mieszkaniowej z końca XIX wieku z ul. Słowackiego w Rymanowic. A – widok od zachodu, B – rzuty poziome parterów, C – przekroje – poprzeczne i podłużne, D – widok perspektywiczny od zachodu.





Rys. 8. XIX-wieczne budynki mieszkalne z pierzei zachodniej ul. Słowackiego w Rymanowie. A – widok perspektywiczny od wschodu budynku nr 5, B – rzut poziomy parteru budynku nr 7, C – przekrój podłużny budynku nr 7, D – przekrój poprzeczny budynku nr 7, E – elewacja południowa budynku nr 7, F – elewacja wschodnia budynku nr 7.

**Pomiary obiektów i rysunki pod kierunkiem autora artykułu wykonali:**

- Rys. 1 i 2 – W. Bochta, P. Bujas
- Rys. 3 i 6 – D. Dygutowicz, M. Gola, C. Kozłowski
- Rys. 4 – M. Jabłońska, D. Kuzak, E. Kuzak
- Rys. 5 – A. Bednarski, R. Król, A. Kudła
- Rys. 7 – A. Kubacik, B. Leśniak, A. Mrowiec
- Rys. 8 – P. Lechociński, Sz. Malina

**Przypisy**

<sup>1</sup> Tekst deklaracji opublikowany w nr 6 (35) z czerwca 1995 roku na stronie 11 miesięcznika „Architektura & Biznes”.

<sup>2</sup> Opis Rymanowa Autora artykułu.

<sup>3</sup> *Słownik Geograficzny Królestwa Polskiego i innych krajów słowiańskich*. Tom X, Warszawa 1889, s. 95.

<sup>4</sup> *Rymanów dzieje miasta i źródło*. Praca zbiorowa pod. red. F. Kiryka. Rymanów 1985, s. 103.

<sup>5</sup> Bocheński A., *Sprawozdanie z wakacyjnych obozów inwentaryzacyjnych studentów architektury Politechniki Krakowskiej przeprowadzonych w latach 1996-1999*. Rzeszowska Teka Konserwatorska, Tom 2, Rzeszów 2000.

<sup>6</sup> Bocheński A., *Miasteczko galicyjskie fenomenem architektury drewnianej*. Referat na Międzynarodowej Sesji Naukowej: „Rozwój przestrzenny miast galicyjskich położonych między Dunajcem a Sanem w okresie autonomii galicyjskiej”. Jasło, 23-24 kwietnia 1999 roku.